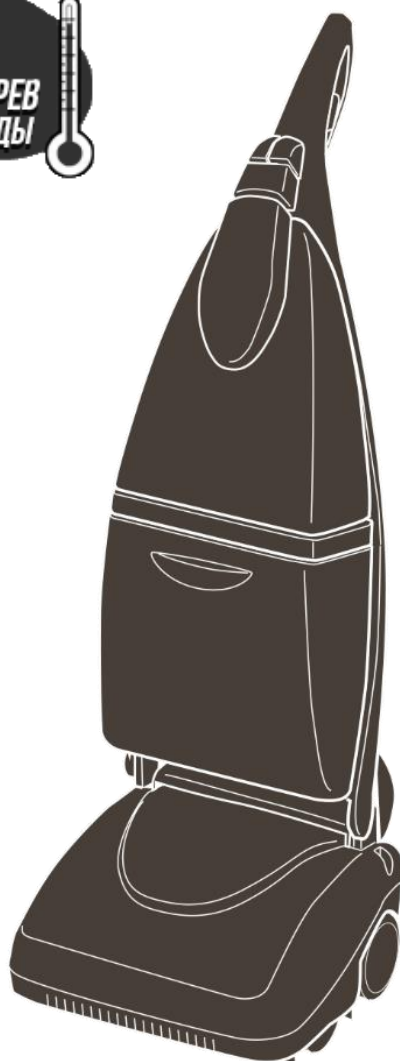




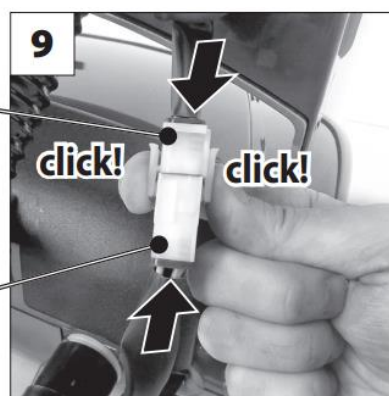
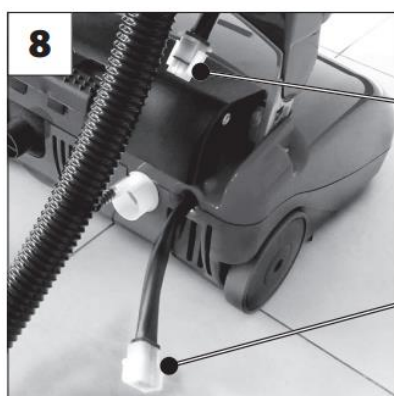
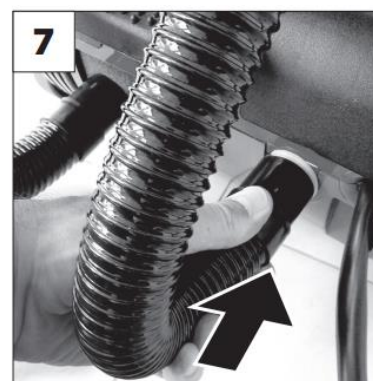
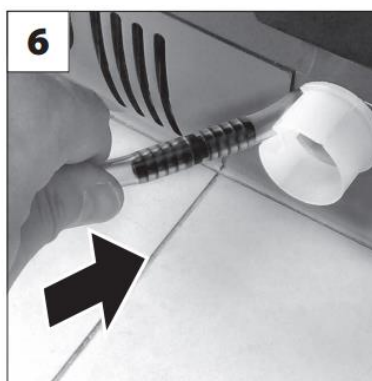
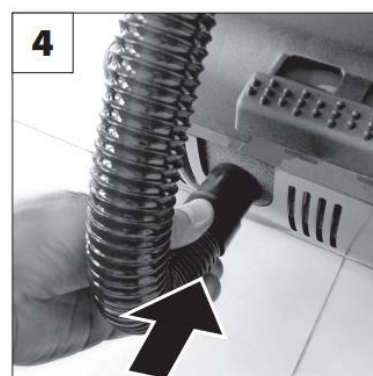
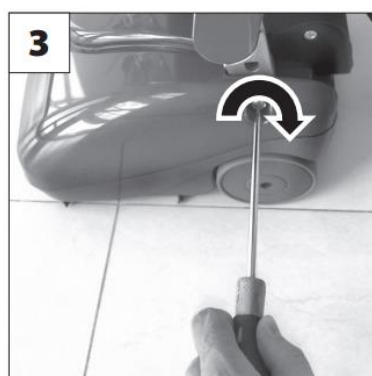
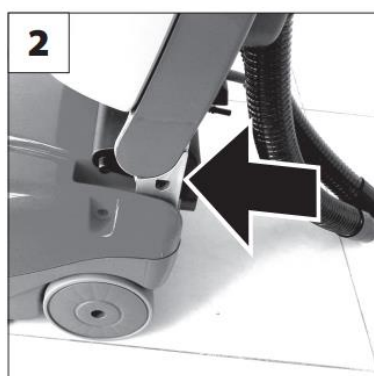
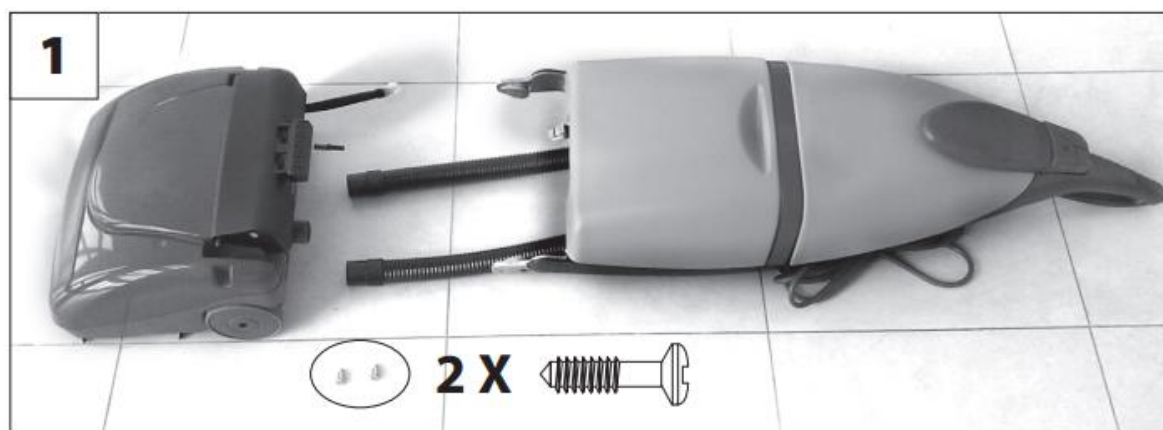
CRYSTAL CLEAN

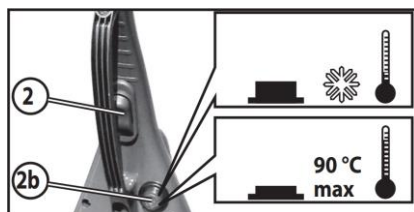
РУКОВОДСТВО ПО ЭКСПЛУАТАЦИИ
ІНСТРУКЦІЯ З ЕКСПЛУАТАЦІЇ



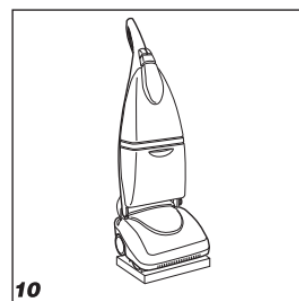
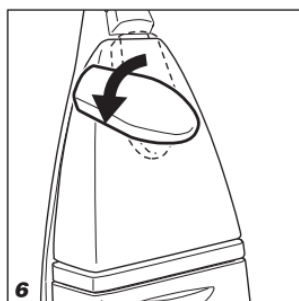
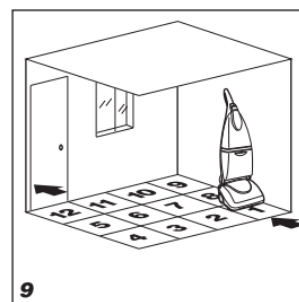
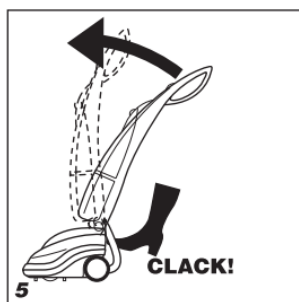
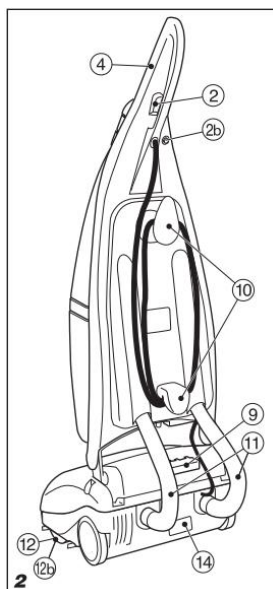
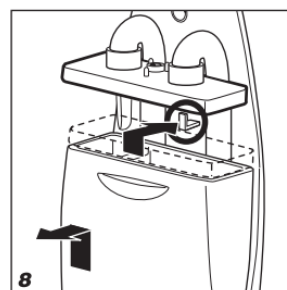
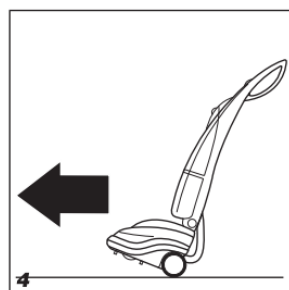
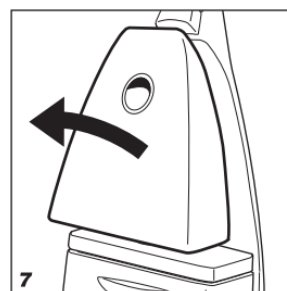
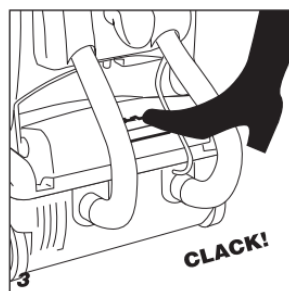
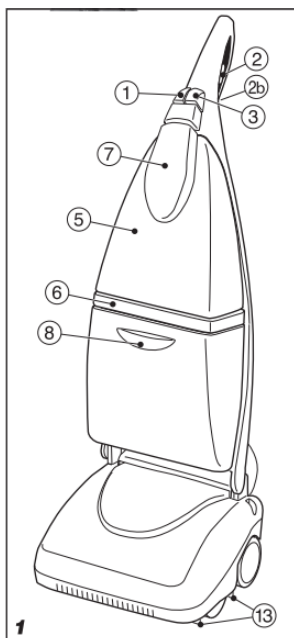
ПРЕДУПРЕЖДЕНИЕ! Важно соблюдать осторожность в отношении безопасности.

РУКОВОДСТВО ПО СБОРКЕ

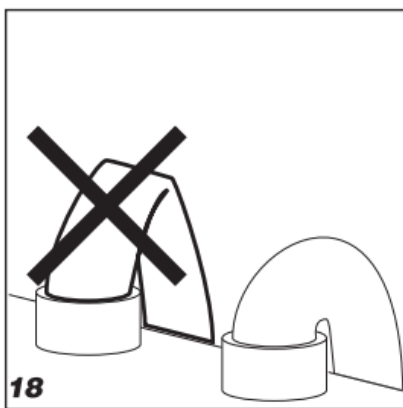
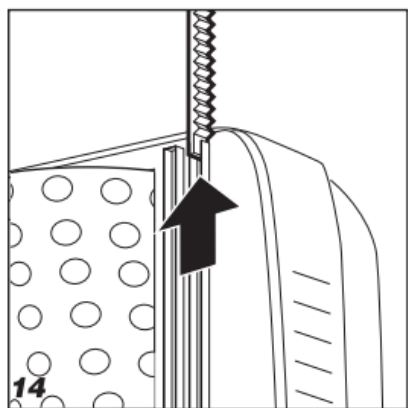
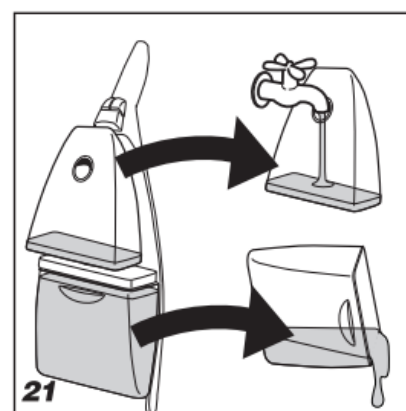
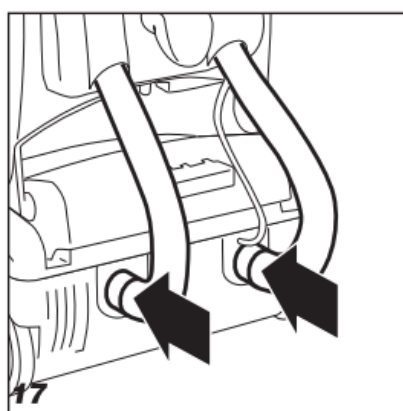
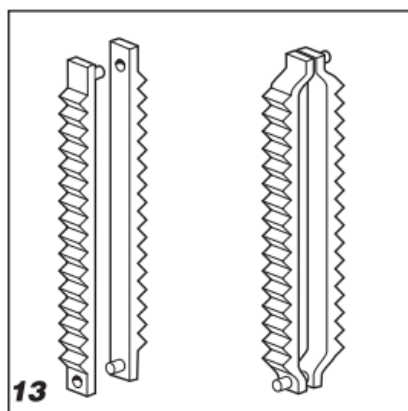
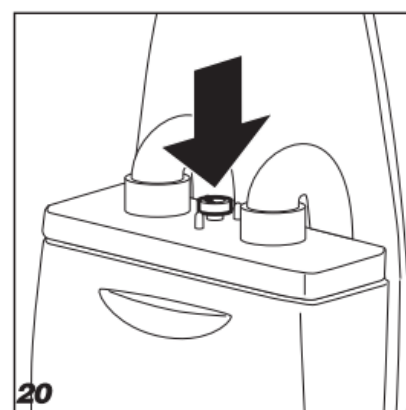
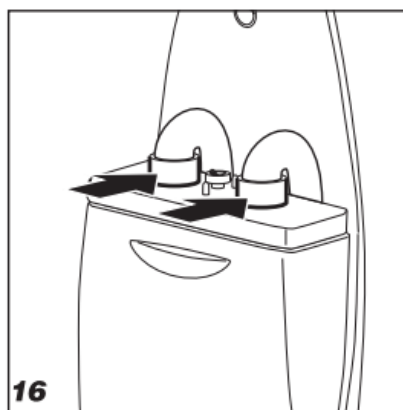
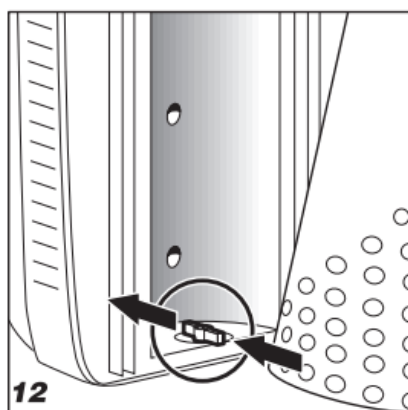
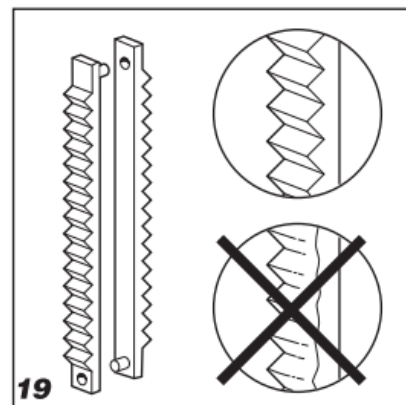
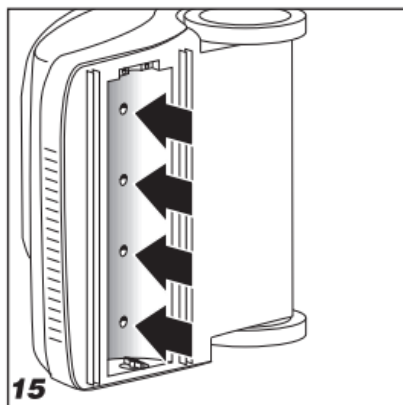
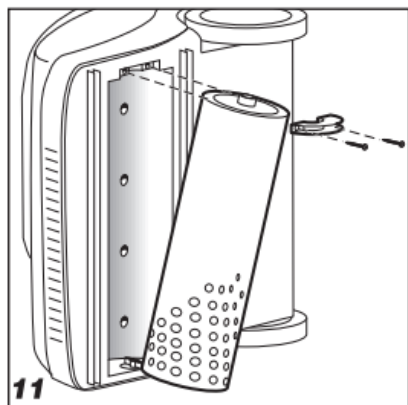




ГЛАВНЫЕ ЭЛЕМЕНТЫ УПРАВЛЕНИЯ



ОБСЛУЖИВАНИЕ



ПРЕЗЕНТАЦИЯ

НАЗНАЧЕНИЕ ИСПОЛЬЗОВАНИЯ

Машина предназначена для мытья и сушки твердых поверхностей экологически безопасным способом, так как механическое действие вращающейся щетки позволяет очищать только с помощью воды. Когда машина движется вперед, грязь, удаляемая щеткой, и жидкость, подаваемая для ее растворения, подхватывается всасывающим действием машины, что обеспечивает идеальную мгновенную сушку.

Работа с раствором для воды и моющих средств возможна для устойчивой грязи, дезинфекции или нанесения ароматов на поверхности.

Машина должна использоваться только для этих целей.

Она обеспечивает наилучшую производительность при правильном использовании и в идеальном рабочем состоянии. Поэтому вам предлагается внимательно прочитать это руководство и перечитывать его, когда возникают трудности при использовании машины.

ОПИСАНИЕ МАШИНЫ

1. Работа щетки и главный выключатель ВКЛ / ВЫКЛ
2. Переключатель подачи воды и моющего раствора
2b. Переключатель нагревателя (ДЛЯ МЫТЬЯ ГОРЯЧЕЙ ВОДОЙ)
3. Переключатель всасывания грязного раствора ВКЛ / ВЫКЛ
4. Ручка
5. Бак для чистого раствора (вода или моющее средство)
6. Фильтрующий блок
7. Ручка крышки бака для чистого раствора
8. Бак для грязного раствора
9. Педаль блокировки / разблокировки движения
10. Крючок для намотки кабеля питания
11. Шланги подачи / всасывания растворов
12. Щетка
12b. Мягкая щетка (для деликатных поверхностей)
13. Резиновые стяжки
14. Наклейка с технической информацией



МЕРЫ БЕЗОПАСНОСТИ

ПРЕДУПРЕЖДЕНИЯ

ПРЕДУПРЕЖДЕНИЕ

Для снижения риска возгорания, поражения электрическим током и случайного повреждения, вызванного неправильным использованием:

- Перед использованием внимательно прочитайте инструкции по использованию прибора и сохраните это руководство в надежном месте.
- Внимательно прочитайте наклейку с техническими данными на задней панели прибора.
- Используйте только внутри помещения.
- Не погружайте прибор в жидкость.

- Разъем питания для силового кабеля должен иметь заземление по государственным стандартам.
- Отсоедините устройство после использования и перед любой процедурой технического обслуживания.
- Не оставляйте прибор без присмотра при подключении к электрической сети или при включении.
- Не проезжайте машиной по силовому кабелю во время работы, не сгибайте провод под острым углом, не наступайте на него, не применяйте к нему нагрузки любого типа.
- Не тяните машину за провод питания.
- Держите провод питания подальше от источников тепла.
- Не используйте машину, если поврежден шнур питания. Для замены обратитесь в авторизованный сервисный центр.
- Держите машину в помещении, защищенном от дождя и мороза.
- Используйте машину только для тех целей, для которых она предназначена.
- Не используйте машину на поверхностях, на которых присутствуют текучие твердые частицы или жидкости (например, углеводороды, зола, сажа)
- Не используйте пенообразующие моющие средства или моющие средства, не указанные специально для машин для мытья пола. Следует использовать моющее средство, рекомендованное изготовителем.
- Не используйте воск.
- Не допускайте попадания в баки кислот, растворителей, флюидных веществ или других жидкостей, которые могут повредить механические детали и вызвать появление токсичных паров.
- Не используйте растворы для моющих средств с температурой выше 40 ° C.
- Держите пальцы, волосы и свободную одежду вдали от движущихся частей машины
- Не используйте машину, если все съемные детали не закрыты.
- Не извлекайте детали машины, требующие использования инструментов. Для обслуживания обратитесь к инструкциям, приведенным в этом руководстве.
- Не пользуйтесь машиной в условиях, когда пары флюидизируемых веществ, красок или растворителей сохраняются и где взрывоопасные порошки находятся в состоянии приостановки.
- Не используйте машину через розетки питания, установленные в дверях.
- Держите шланги беспрепятственными и чистыми.
- Держите детей и животных вдали от машины во время работы.
- Не мойте машину прямыми струями воды.
- Не транспортируйте машину при включении.
- Не позволяйте детям или людям с ограниченными возможностями использовать машину.
- Данное устройство предназначено для использования с моющим средством, поставляемым или рекомендуемым производителем. Использование других моющих средств или химических веществ может поставить под угрозу безопасность устройства.
- Если используется удлинитель, вилка и розетка должны иметь герметичную конструкцию.
- Использование удлинителей электропитания не рекомендуется. Если их использование необходимо, убедитесь, что показатели проводов и длина соответствуют значениям, указанным в таблице ниже, и что кабель полностью размотан:

	<16 A	<25 A
<20 m <65.6 ft	ø 1,5 mm ² 14 AWG	ø 2,5 mm ² 12 AWG
20 m - 50 m 65,6 ft - 16 4ft	ø 2,5 mm ² 12 AWG	ø 4,0 mm ² 10 AWG

ПЕРЕД ИСПОЛЬЗОВАНИЕМ

- РАСПАКОВКА МАШИНЫ

- ИНСТРУКЦИИ ПО СБОРКЕ (рисунки на стр. 2)

Если у вас есть сомнения, не используйте машину и обратитесь к вашему дилеру или в Авторизованный сервисный центр. Вставьте задние шланги согласно чертежу (Рис. 17). Внимательно прочитайте наклейку с техническими данными (Рис. 2) и убедитесь, что машина электрически совместима с сетью, к которой она подключена. Упаковка должна быть утилизирована в соответствии с действующим законодательством, стараясь не оставлять опасные части в доступном для детей месте (например, полиэтиленовые пакеты и мелкие детали).

- УПРАВЛЕНИЕ ПЕДАЛЬЮ № 9 (Рис. 2)

ПОЛОЖЕНИЕ ИСПОЛЬЗОВАНИЯ: Для использования машины, просто опустите педаль нажав на нее и наклоните ручку управления (Рис. 3)

ПОЛОЖЕНИЕ ТРАНСПОРТИРОВКИ: Для перемещения из одного помещения в другое, машина должна быть полностью выключена, а щетки и стяжки должны быть подняты над поверхностью (Рис. 4). Для того чтобы соединить ручку с основанием, наклоните ручку вперед до тех пор, пока педаль не будет зафиксирована, включая задвижку (Рис. 5).

- ВЕРХНИЙ БАК № 5 (Рис. 1)

Он имеет емкость около 2,8 литра и предназначен для содержания чистой жидкости. Машина должна иметь по крайней мере один литр раствора в баке, чтобы начать подачу. Чтобы не допустить превышение веса машины, необходимо только залить требуемое количество жидкости для чистки поверхности для промывки в верхний резервуар для жидкости.

ИЗВЛЕЧЕНИЕ: Просто поверните колпачок против часовой стрелки до фиксации (Рис. 6) и отделите бак от ручки (Рис. 7).

- ФИЛЬТРУЮЩИЙ БЛОК № 6 (Рис. 1)

Он передает грязную жидкость, всасываемую стяжками в нижний бак.

ИЗВЛЕЧЕНИЕ:

Поднимите нижний бак, удерживая его сбоку и подсоедините к поддерживаемой опоре (Рис. 8). Важно не сгибать шланги под острым углом (Рис. 18)

- НИЖНИЙ БАК № 8 (Рис. 1)

Он собирает грязную жидкость, всасываемую во время сушки.

ИЗВЛЕЧЕНИЕ:

Его можно извлечь только после удаления верхнего бака и фильтрующего блока. Он должен быть опустошен каждый раз, когда машина заполняется чистой моющей жидкостью. Чтобы удалить его, возьмите его в зону захвата, слегка поднимите его, пока он не отсоединится от задней части рукоятки и извлеките его (Рис. 8).

- МОЮЩАЯ ЖИДКОСТЬ

Жидкость для моющего средства может состоять из чистой воды или воды, к которой добавлено небольшое количество не пенообразующего моющего средства, специально для очистительных машин, типа, поставляемого вместе с машиной. Важно соблюдать дозировку, рекомендованную на упаковке, чтобы избежать образования пены, которая может повредить цепь всасывания.

Перед тем, как танк промакнулся с чистым раствором на машине, убедитесь, что сборный бак опустошен.

ИСПОЛЬЗОВАНИЕ: ЧИСТКА ПОВРЕЖДЕННЫХ ПОВЕРХНОСТЕЙ

ПРЕДВАРИТЕЛЬНЫЕ ОПЕРАЦИИ:

- Наполните машину водой и моющим средством.
- Подготовьте поверхность для чистки с помощью щетки или пылесоса для удаления крошек, волосков, грунта, кусков пыли и т. д. Машина будет обеспечивать наилучшие характеристики на поверхностях, которые были почищены, потому что они уже готовы к стирке и сушке.
- Подключите вилку шнура питания к сетевой розетке.
- Нажмите педаль опускания ручки (Рис. 2).

ТЕХНИКА МЫТЬЯ:

- Нажмите кнопку 1 (Рис. 1), чтобы начать вращение щетки.
- Нажмите кнопку выключателя 2b нагревателя 2b (Рис. 1) (ДЛЯ МЫТЬЯ ГОРЯЧЕЙ ВОДОЙ). Через несколько секунд вода будет нагреваться.
- Нажмите кнопку 2 (Рис. 1), чтобы подать воду или раствор моющего средства, установив дозировку в соответствии с типом поверхности и типом грязи и пытайтесь не использовать больше, чем необходимо.
- Нажмите кнопку 3 (Рис. 1), чтобы всасывать грязь и раствор моющего средства, нанесенные на пол.
- Медленно перемещайте машину вперед и назад, следуя схеме мытья, изображенной на рисунке 9, если это возможно.
- Продолжайте использовать вращающуюся щетку в самых трудных точках, чтобы удалить самую устойчивую грязь.



ВНИМАНИЕ

- Перед тем, как начать мыть пол, пользователям рекомендуется опробовать машину на небольшой площади, чтобы проверить, подходит ли моющее средство для очистки поверхности и совершенствовать способ использования.
- Не оставляйте машину неподвижной с вращающейся щеткой. Это может повредить пол.
- Дозировка раствора моющего средства должна гарантировать, что стяжки не работают сухими.

ОБСЛУЖИВАНИЕ

ПОСЛЕ РАБОТЫ

- После отсоединения штепселя от сетевой розетки, обмотайте кабель вокруг предусмотренных крючков (Рис. 2) и переместите ручку машины в вертикальное положение, пока не услышите щелчок педали.
- Опорожните оба бака и промойте их тщательно.
- Подсоедините баки к ручке и поместите машину в защищенное место, где она не подвержена опасности ударов, мороза, влажности или воды. Машина должна быть размещена на подставке, чтобы избежать повреждения стяжек (Рис. 10).

ЧИСТКА ЩЕТКИ

- С помощью отвертки открутите 2 винта, показанных на Рис. 11.
- Освободите щетку, удерживая ее со стороны 2 винтов, которые только что удалены, и извлеките от штыря на противоположной стороне.
- Прочистите щетку под проточной водой, тщательно очистив ее, прежде чем снова положить ее на место.

- Чтобы снова подключить щетку, поверните приводной штифт в положение, показанное на Рис. 12.
- Поместите щетку на приводной штифт.
- Установите подшипник на место.
- Поворачивайте щетку вручную, чтобы свободно позиционировать подшипник.
- Заново зафиксируйте, затянув 2 винта, следя за тем, чтобы не зацепить щетину щетки.

ЧИСТКА СТЯЖЕК

- Чтобы удалить стяжки, их необходимо отделить, отпустив фиксаторы на концах (Рис. 13) и извлекая их в противоположных направлениях (Рис. 14)
- Очистите их под проточной водой с помощью неагрессивного моющего средства и вставляйте их в направляющие, не забывая снова зажимать концевые фиксаторы.

ИСПРАВЛЕНИЕ ПРОБЛЕМ

ЩЕТКА НЕ КРУТИТСЯ

- Проверьте, подсоединена ли вилка к розетке.
- Убедитесь в том, что выключатель в нужном положении.
- Если вы используете удлинитель электропитания, убедитесь, что он соответствует минимальным размерам, указанным в разделе техники безопасности.
- Мотор щетки перегрелся: убедитесь, что воздухозаборники (шланги) в основании не заблокированы и ждут сброса перегрузки.
- Убедитесь, что нет застрявших предметов, препятствующих вращению щетки.
- Если проблема не устранена, обратитесь в ближайший сервисный центр.

МАШИНА НЕ ПОДАЕТ МОЮЩИЙ РАСТВОР

- Убедитесь, что в баке имеется моющее средство
- Резервуар не был правильно установлен, и клапан подачи не работает. Переместите резервуар.
- После удаления щетки очистите 4 форсунки для подачи моющего средства с помощью прилагаемого штифта (Рис. 15)
- Если проблема не устранена, обратитесь в ближайший сервисный центр.

МАШИНА НЕ СУШИТ ПОЛ (НЕ ВСАСЫВАЕТ)

- Убедитесь, что стяжки установлены правильно и что их концевые фиксаторы закрыты (см. Раздел обслуживания) (Рис. 13).
- Опорожните бак для сбора моющих средств.
- Убедитесь, что шланги подсоединены (Рис. 16 и 17) и не согнуты под острым углом (Рис. 18).
- Проверьте износ стяжек (Рис. 19). При необходимости замените их, ссылаясь на раздел обслуживания.
- Если проблема не устранена, обратитесь в ближайший сервисный центр.

МАШИНА НЕ ЧИСТИТ НОРМАЛЬНО

- Убедитесь, что щетка и стяжки установлены правильно (см. Раздел обслуживания).
- Проверьте щетку на износ (минимальная длина щетины должна составлять 20 мм). При необходимости замените их, ссылаясь на раздел обслуживания.
- Если проблема не устранена, обратитесь в ближайший сервисный центр.

ПРОИЗВОДСТВО ЧРЕЗМЕРНОЙ ПЕНЫ

- Слишком много моющего средства в воде.
- Если проблема не устранена, обратитесь в ближайший сервисный центр.

МОЮЩИЙ РАСТВОР ПОДАЕТСЯ НЕ РАВНОМЕРНО

- После удаления щетки очистите 4 форсунки для подачи моющего средства с помощью прилагаемого штифта (Рис. 15).
- Если проблема не устранена, обратитесь в ближайший сервисный центр.

ИЗ МАШИНЫ ТЕЧЕТ ВОДА

- Опорожните бак для сбора грязного раствора (Рис. 8).
- Убедитесь, что уплотнительное кольцо установлено и не повреждено (Рис. 20)
- Если проблема не устранена, обратитесь в ближайший сервисный центр.



Официальный дистрибьютор на территории Украины:

ТОВ «Беккер-Україна»

ул. Василя Верховинца, 12, оф. 504 – 03148, Киев

Тел: 044 390 71 18 / Тел: 067 509 48 15 / Тел: 050 444 37 46 / office@becker.ua / www.becker.ua

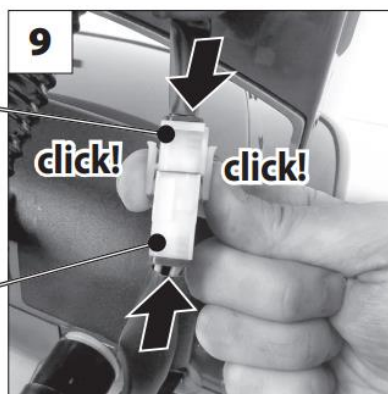
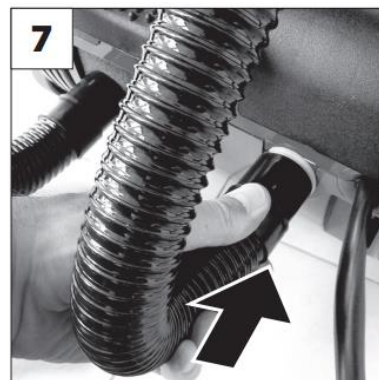
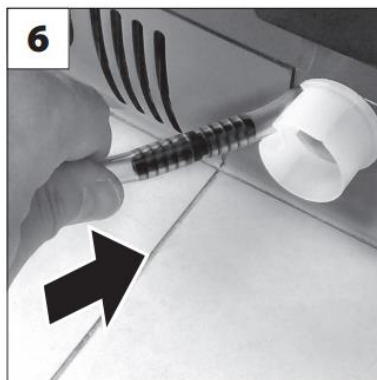
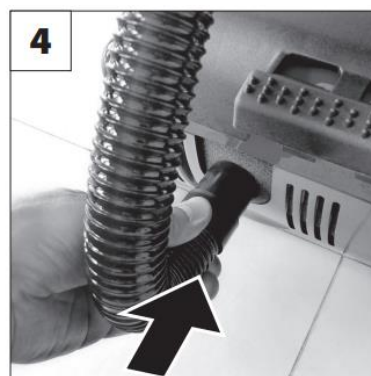
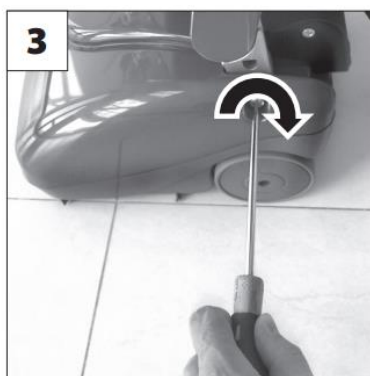
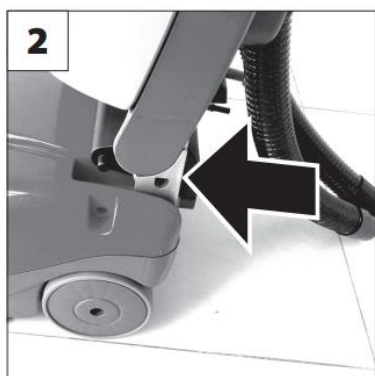
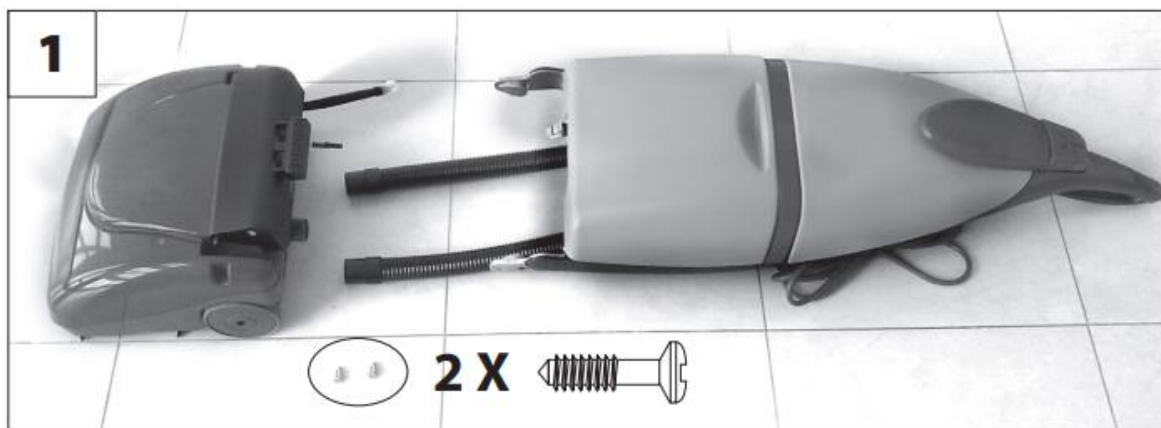
Сервисный центр:

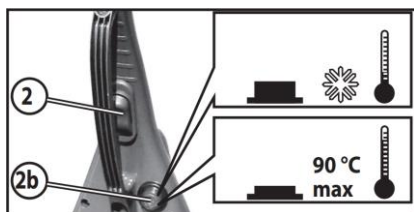
проспект Леся Курбаса, 2Б - 03148, Киев

Тел: 044 390 71 18, 067 242 62 04

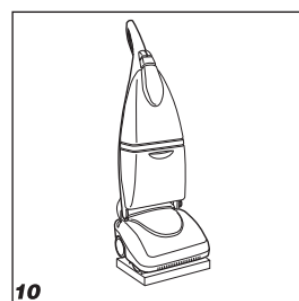
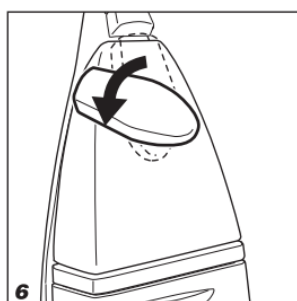
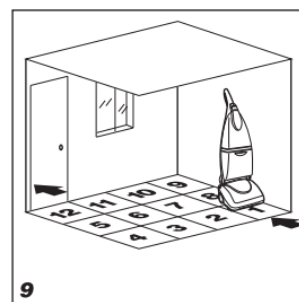
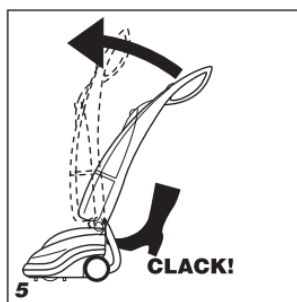
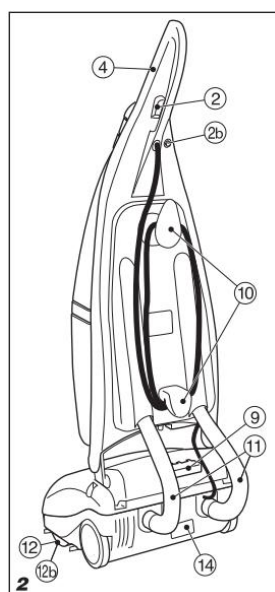
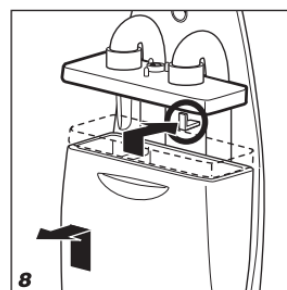
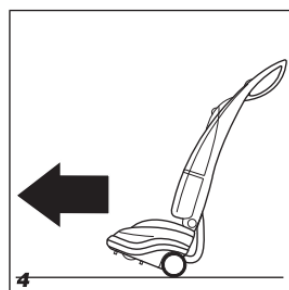
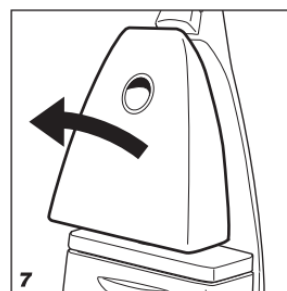
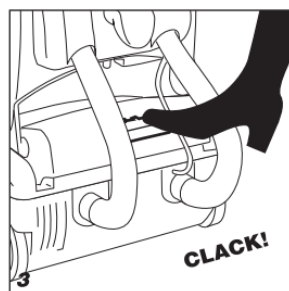
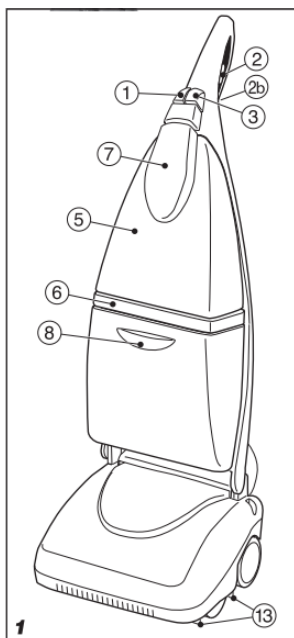
ПОПЕРЕДЖЕННЯ! Важливо дотримуватися обережності щодо безпеки.

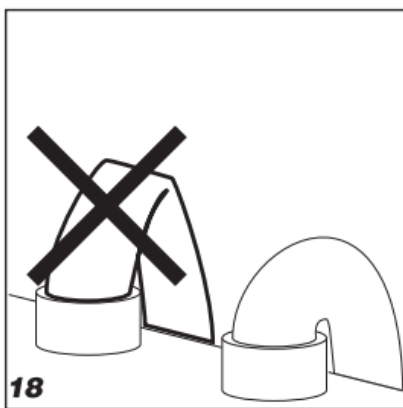
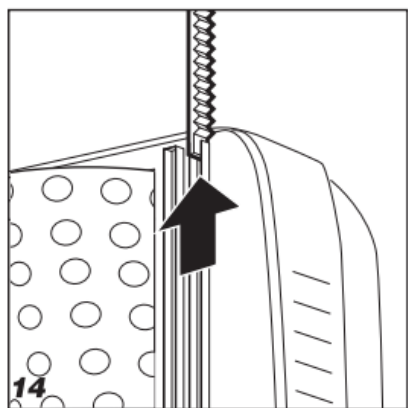
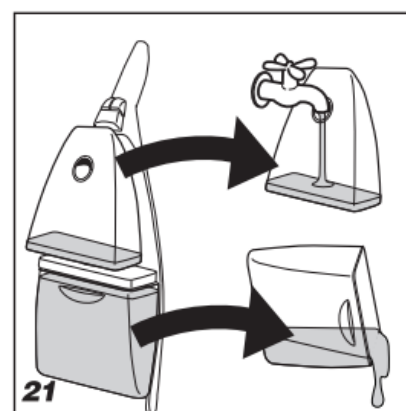
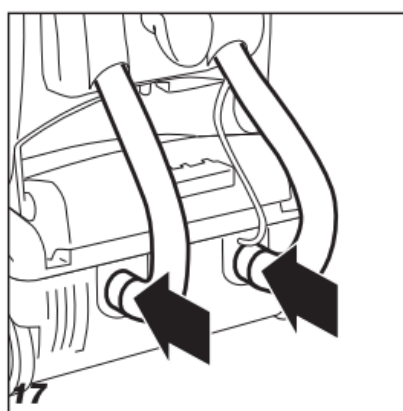
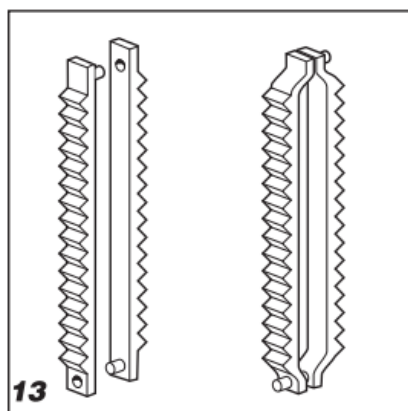
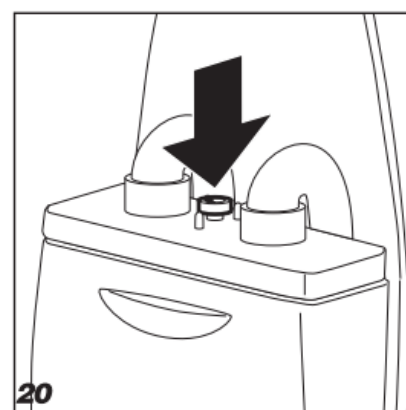
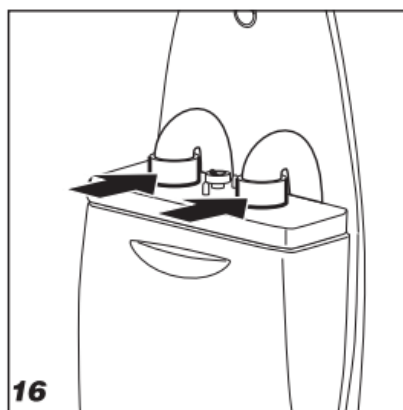
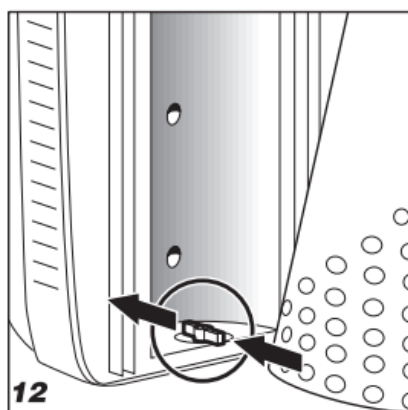
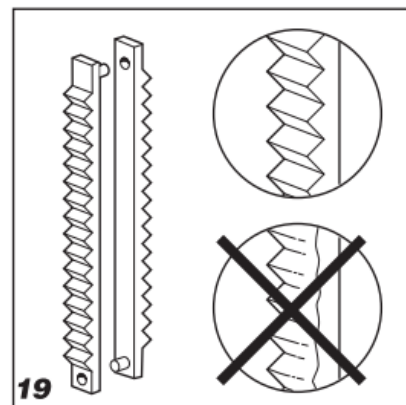
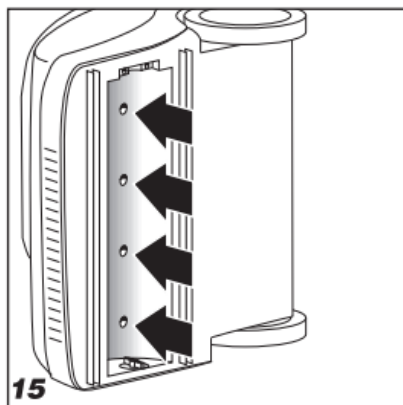
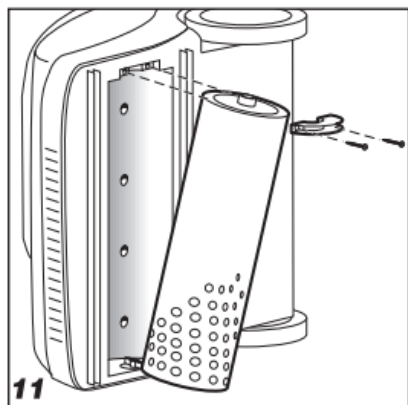
КЕРІВНИЦТВО ПО СКЛАДАННЮ





ГОЛОВНІ ЕЛЕМЕНТИ КЕРУВАННЯ





ПРЕЗЕНТАЦІЯ

ПРИЗНАЧЕННЯ ВИКОРИСТАННЯ

Машина призначена для миття і сушки твердих поверхонь екологічно безпечним способом, так як механічна дія щітки, що обертається, дозволяє очищати тільки за допомогою води. Коли машина рухається вперед, бруд, що видаляється щіткою, і рідина, що подається для його розчинення, підхоплюється вимотуючою дією машини, що забезпечує ідеальну миттєву сушку.

Робота з розчином для води і миючими засобами можлива для стійкого бруду, дезінфекції або нанесення ароматів на поверхні.

Машина повинна використовуватися тільки для цих цілей.

Вона забезпечує найкращу продуктивність при правильному використанні і в ідеальному робочому стані. Тому вам пропонується уважно прочитати це керівництво і перечитувати його, коли виникають труднощі при використанні машини.

ОПИС МАШИНИ

1. Робота щітки і головний вимикач ON / OFF
2. Перемикач подачі води і миючого розчину
2b. Перемикач нагрівача (ДЛЯ МИТТЯ ГАРЯЧОЇ ВОДОЮ)
3. Перемикач всмоктування брудного розчину вмикання / вимикання
4. Ручка
5. Бак для чистого розчину (вода або миючий засіб)
6. Фільтруючий блок
7. Ручка кришки бака для чистого розчину
8. Бак для брудного розчину
9. Педаль блокування / розблокування руху
10. Гачок для намотування кабелю живлення
11. Шланги подачі / всмоктування розчинів
12. Щітка
12b. М'яка щітка (для делікатних поверхонь)
13. Гумові стяжки
14. Наклейка з технічною інформацією



ЗАХОДИ БЕЗПЕКИ

ПОПЕРЕДЖЕННЯ

ПОПЕРЕДЖЕННЯ

Для зниження ризику загоряння, ураження електричним струмом та випадкового пошкодження, викликаного неправильним використанням:

- Перед використанням уважно прочитайте інструкції з використання приладу і збережіть це керівництво в надійному місці.
- Уважно прочитайте наклейку з технічними даними на задній панелі приладу.
- Використовуйте його тільки всередині приміщення.
- Не занурюйте прилад у рідину.

- Роз'єм живлення для силового кабелю повинен мати заземлення за державними стандартами.
- Відключіть пристрій після використання і перед будь-якою процедурою технічного обслуговування.
- Не залишайте прилад без нагляду під час підключення до електричної мережі або при включенні.
- Не проїжджайте машиною по силовому кабелю під час роботи, не згинайте провід під гострим кутом, не наступайте на нього, не застосовуйте до нього навантаження будь-якого типу.
- Не тягніть машину за провід живлення.
- Тримайте провід живлення подалі від джерел тепла.
- Не використовуйте машину, якщо пошкоджений шнур живлення. Для заміни зверніться в авторизований сервісний центр.
- Тримайте машину в приміщенні, захищеному від дощу і морозу.
- Використовуйте машину тільки для тих цілей, для яких вона призначена.
- Не використовуйте машину на поверхнях, на яких присутні текучі тверді частинки або рідини (наприклад, вуглеводні, зола, сажа)
- Не використовуйте піно утворюючі миючі засоби або миючі засоби, які не вказані спеціально для машин для миття підлоги. Слід використовувати миючий засіб, рекомендований виробником.
- Не використовуйте віск.
- Не допускайте потрапляння в баки кислот, розчинників, флюїдних речовин або інших рідин, які можуть пошкодити механічні деталі і викликати появу токсичної пари.
- Не використовуйте розчини для миючих засобів з температурою вище 40 °C.
- Тримайте пальці, волосся і вільний одяг далеко від рухомих частин машини
- Не використовуйте машину, якщо всі знімні деталі не закриті.
- Не виймайте деталі машини, що вимагають використання інструментів. Для обслуговування зверніться до інструкцій, наведених в цьому керівництві.
- Ніколи не користуйтеся інструментом в умовах, коли пари флюїдизійних речовин, фарб або розчинників зберігаються і де вибухонебезпечні порошки знаходяться в стані припинення.
- Не використовуйте машину через розетки живлення, встановлені в дверях.
- Тримайте шланги безперешкодними і чистими.
- Тримайте дітей та тварин далеко від машини під час роботи.
- Не мийте машину під прямими струменями води.
- Забороняється транспортувати машину при включенні.
- Не дозволяйте дітям або людям з обмеженими можливостями використовувати машину.
- Цей пристрій призначений для використання з миючим засобом, що поставляється або рекомендовано виробником. Використання інших миючих засобів або хімічних речовин може поставити під загрозу безпеку пристрою.
- У разі використання продовжувача, вилка і розетка повинні мати герметичну конструкцію.
- Використання подовжувачів електроживлення не рекомендується. Якщо їх використання необхідно, переконайтеся, що показники проводів і довжина відповідають значенням, зазначеним у таблиці нижче, і що кабель повністю розмотаний:

	<16 A	<25 A
<20 m <65.6 ft	ø 1,5 mm ² 14 AWG	ø 2,5 mm ² 12 AWG
20 m - 50 m 65,6 ft - 16 4ft	ø 2,5 mm ² 12 AWG	ø 4,0 mm ² 10 AWG

ПЕРЕД ВИКОРИСТАННЯМ

- РОЗПАКОВУВАННЯ МАШИНИ

- ІНСТРУКЦІЇ З СКЛАДАННЯ (малюнки на стор. 2)

Якщо у вас є сумніви, не користуйтеся інструментом і зверніться до вашого дилера або в Авторизований сервісний центр. Вставте задні шланги згідно з кресленням (Мал. 17). Уважно прочитайте наклейку з технічними даними (Мал. 2) і переконайтеся, що машина електрично сумісна з мережею, до якої вона підключена. Упаковка повинна бути утилізована відповідно до чинного законодавства, намагаючись не залишати небезпечні частини в доступному для дітей місці (наприклад, поліетиленові пакети і дрібні деталі).

- **КЕРУВАННЯ ПЕДАЛЛЮ № 9 (Мал. 2)**

ПОЛОЖЕННЯ ВИКОРИСТАННЯ: Для використання машини, просто опустіть педаль натиснувши на неї і нахиліть ручку керування (Мал. 3)

ПОЛОЖЕННЯ ТРАНСПОРТУВАННЯ: Для переміщення з одного приміщення в інше, машина повинна бути повністю виключена, а щітки і стяжки повинні бути підняті над поверхнею (Мал. 4). Для того щоб з'єднати ручку з підставою, нахиліть ручку вперед до тих пір, поки педаль не буде зафіксована, включаючи засувку (Мал. 5).

- **ВЕРХНІЙ БАК № 5 (Мал. 1)**

Він має ємність близько 2,8 літра і призначений для утримання чистої рідини. Машина повинна мати принаймні один літр розчину в баку щоб почати подачу. Щоб не допустити перевищення ваги машини, необхідно тільки залити необхідну кількість рідини для чищення поверхні для промивання в верхній резервуар для рідини.

ВІД'ЄДНАННЯ: Просто поверніть ковпачок проти годинникової стрілки до фіксації (Мал. 6) і відокремте бак від ручки (Мал. 7).

- **ФІЛЬТРУВАЛЬНИЙ БЛОК № 6 (Мал. 1)**

Він передає брудну рідину, всмоктувану стяжками в нижній бак.

ВІД'ЄДНАННЯ:

Підніміть нижній бак, утримуючи його збоку і підключіть до підтримуваної опорі (Мал. 8). Важливо не згинати шланги під гострим кутом (Мал. 18)

- **НИЖНІЙ БАК № 8 (Мал. 1)**

Він збирає брудну рідину, засвоюється під час сушіння.

ВІД'ЄДНАННЯ:

Його можна витягти тільки після видалення верхнього бака і фільтруючого блоку. Він повинен бути спустошений кожен раз, коли машина заповнюється чистою миючою рідиною. Щоб видалити його, візьміть його в зону захоплення, злегка підніміть його, поки він не від'єднається від задньої частини рукоятки і витягніть його (Мал. 8).

- **МИЮЧА РІДИНА**

Рідина для миючого засобу може складатися з чистої води або води, до якої додана невелика кількість не піноутворюючого миючого засобу, спеціально для очисних машин, типу, що поставляється разом з машиною. Важливо дотримуватися дозування, рекомендованого на упаковці, щоб уникнути утворення піни, яка може пошкодити ланцюг всмоктування.

Перед тим, як танк промахнувся з чистим розчином на машині, переконайтеся, що збірний бак спустошений.

ВИКОРИСТАННЯ: ЧИЩЕННЯ ПОШКОДЖЕНИХ ПОВЕРХОНЬ

ПОПЕРЕДНІ ОПЕРАЦІЇ:

- Наповніть машину водою і миючим засобом.

- Підготуйте поверхню для чищення за допомогою щітки або пилососа для видалення крихт, волосків, ґрунту, шматків пилу і т. д. Машина буде забезпечувати найкращі характеристики на поверхнях, які були почищені, тому що вони вже готові до миття та сушіння.
- Підключіть шнур живлення до електричної розетки.
- Натисніть педаль опускання ручки (Мал. 2).

ТЕХНІКА МИТТЯ:

- Натисніть кнопку 1 (Мал. 1), щоб почати обертання щітки.
- Натисніть кнопку вимикача 2b нагрівача 2b (Мал. 1) (ДЛЯ МИТТЯ ГАРЯЧОЇ ВОДОЮ). Через кілька секунд вода буде нагріватися.
- Натисніть кнопку 2 (Мал. 1), щоб подати воду або розчин миючого засобу, встановивши дозування відповідно до типу поверхні і типом бруду і намагаючись не використовувати більше, ніж необхідно.
- Натисніть кнопку 3 (Мал. 1), щоб всмоктувати бруд і розчин миючого засобу, нанесені на підлогу.
- Повільно переміщайте машину вперед і назад, слідуючи схемою миття, зображеної на малюнку 9, якщо це можливо.
- Продовжуйте використовувати обертову щітку в найважливіших точках, щоб видалити саму стійку бруд.



УВАГА

- Перед тим, як почати мити підлогу, користувачам рекомендується випробувати машину на невеликій площі, щоб впевнитись що її функції відповідають вашим потребам.
- Не залишайте машину нерухомою з обертовою щіткою. Це може пошкодити підлогу.
- Дозування розчину миючого засобу повинно гарантувати, що стяжки не працюють сухими.

ОБСЛУГОВУВАННЯ

ПІСЛЯ РОБОТИ

- Після від'єднання штепселя з розетки, обмотайте кабель навколо передбачених гачків (Мал. 2) і перемістіть ручку машини в вертикальне положення, поки не почуєте клацання педалі.
- Спорожніть обидва баки і промийте їх ретельно.
- Підключіть баки до ручки і помістіть машину в захищене місце, де вона не схильна до небезпеки ударів, морозу, вологості або води. Машина повинна бути розміщена на підставці, щоб уникнути пошкодження стяжок (Мал. 10).

ЧИЩЕННЯ ЩІТКИ

- За допомогою викрутки відкрутіть 2 гвинти, показаних на Мал. 11.
- Звільніть щітку, утримуючи її з боку 2 гвинтів, які тільки що видалені, і витягніть від штиря на протилежному боці.
- Очистіть щітку під проточною водою, ретельно очистивши її, перш ніж знову покласти її на місце.
- Щоб знову підключити щітку, поверніть приводний штифт в положення, показане на Мал. 12.
- Помістіть щітку на приводний штифт.
- Встановіть підшипник на місце.
- Повертайте щітку вручну, щоб вільно позиціонувати підшипник.
- Заново зафіксуйте, затягнувши 2 гвинта, стежачи за тим, щоб не зачепити щетину щітки.

ЧИЩЕННЯ СТЯЖОК

- Щоб видалити стяжки, їх необхідно відокремити, відпустивши фіксатори на кінцях (Мал. 13) і витягуючи їх в протилежних напрямках (Мал. 14)

- Очистіть їх під проточною водою за допомогою неагресивного миючого засобу і вставляйте їх в направляючі, не забуваючи знову затискати кінцеві фіксатори.

ВИПРАВЛЕННЯ ПРОБЛЕМ

ЩІТКА НЕ ОБЕРТАЄТЬСЯ

- Перевірте, чи приєднана вилка в розетку.
- Переконайтеся в тому, що вимикач в потрібному положенні.
- Якщо ви використовуєте подовжувач електроживлення, переконайтеся, що він відповідає мінімальним розмірам, зазначеним у розділі техніки безпеки.
- Мотор щітки перегрівся: переконайтеся, що повітрязабірники (шланги) не заблоковані і чекають скидання перевантаження.
- Переконайтеся, що немає застряглих предметів, що перешкоджають обертанню щітки.
- Якщо питання залишається невирішеним, зверніться до найближчого сервісного центру.

МАШИНА НЕ ПОДАЄ МИЮЧИЙ РОЗЧИН

- Переконайтеся, що в баку є миючий засіб
- Резервуар неправильно встановлений, і клапан подачі не працює. Перемістіть резервуар.
- Після видалення щітки очистіть 4 форсунки для подачі миючого засобу за допомогою доданого штифта (Мал. 15)
- Якщо питання залишається невирішеним, зверніться до найближчого сервісного центру.

МАШИНА НЕ СУШИТЬ ПІДЛОГУ (НЕ ВСМОКТУЄ)

- Переконайтеся, що стяжки встановлені правильно і що їх кінцеві фіксатори закриті (див. Розділ обслуговування) (Мал. 13).
- Спорожніть бак для збору миючих засобів.
- Переконайтеся, що шланги приєднані (Мал. 16 і 17) і не зігнуті під гострим кутом (Мал. 18).
- Перевірте знос стяжок (Мал. 19). При необхідності замініть їх, посилаючись на розділ обслуговування.
- Якщо питання залишається невирішеним, зверніться до найближчого сервісного центру.

МАШИНА НЕ ЧИСТИТЬ НОРМАЛЬНО

- Переконайтеся, що щітка і стяжки налаштовані належним чином (див. Розділ обслуговування).
- Перевірте щітку на знос (мінімальна довжина щетини повинна складати 20 мм). При необхідності замініть їх, посилаючись на розділ обслуговування.
- Якщо питання залишається невирішеним, зверніться до найближчого сервісного центру.

НАДМІРНА КІЛЬКІСТЬ ПІНИ

- Забагато миючого засобу у воді.
- Якщо питання залишається невирішеним, зверніться до найближчого сервісного центру.

МИЮЧИЙ РОЗЧИН ПОДАЄТЬСЯ НЕ РІВНОМІРНО

- Після видалення щітки очистіть 4 форсунки для подачі миючого засобу за допомогою доданого штифта (Мал. 15).
- Якщо питання залишається невирішеним, зверніться до найближчого сервісного центру.

З МАШИНИ ТЕЧЕ ВОДА

- Спорожніть бак для збору брудного розчину (Мал. 8).
- Переконайтеся, що ущільнювальне кільце встановлено і не пошкоджено (Мал. 20)
- Якщо питання залишається невирішеним, зверніться до найближчого сервісного центру.

Офіційний дистриб'ютор на території України:

ТОВ «Беккер-Україна»

вул. Василя Верховинця, 12, оф. 504 – 03148, Київ

Тел: 044 390 71 18 / Тел: 067 509 48 15 / Тел: 050 444 37 46 / office@becker.ua / www.becker.ua

Сервісний центр:

проспект Леся Курбаса, 2Б - 03148, Київ

Тел: 044 390 71 18, 067 242 62 04