

*Becker*  
• H O M E L I N E •



**FAV50\_MULTIFLOOR**

**ІНСТРУКЦІЯ З ЕКСПЛУАТАЦІЇ**



Гнучкий паровий шланг з функцією всмоктування



Універсальна щітка



Насадка з щетиною + Насадка з гумою + Насадка для килимових покриттів



Подовжувальна трубка + подовжувальна трубка з фіксатором



Концентратор пара + 5.набор кольорових щіток + 6.парове сопло



Насадка для використання функцій пара і всмоктування



Резинова вставка, 200 мм



Ємність для закиву води



Захисне тканинне покриття



2 Універсальних підстилки



Щілинна насадка



Піногасник і ароматизатор



Щітка для очищення пилозбірника

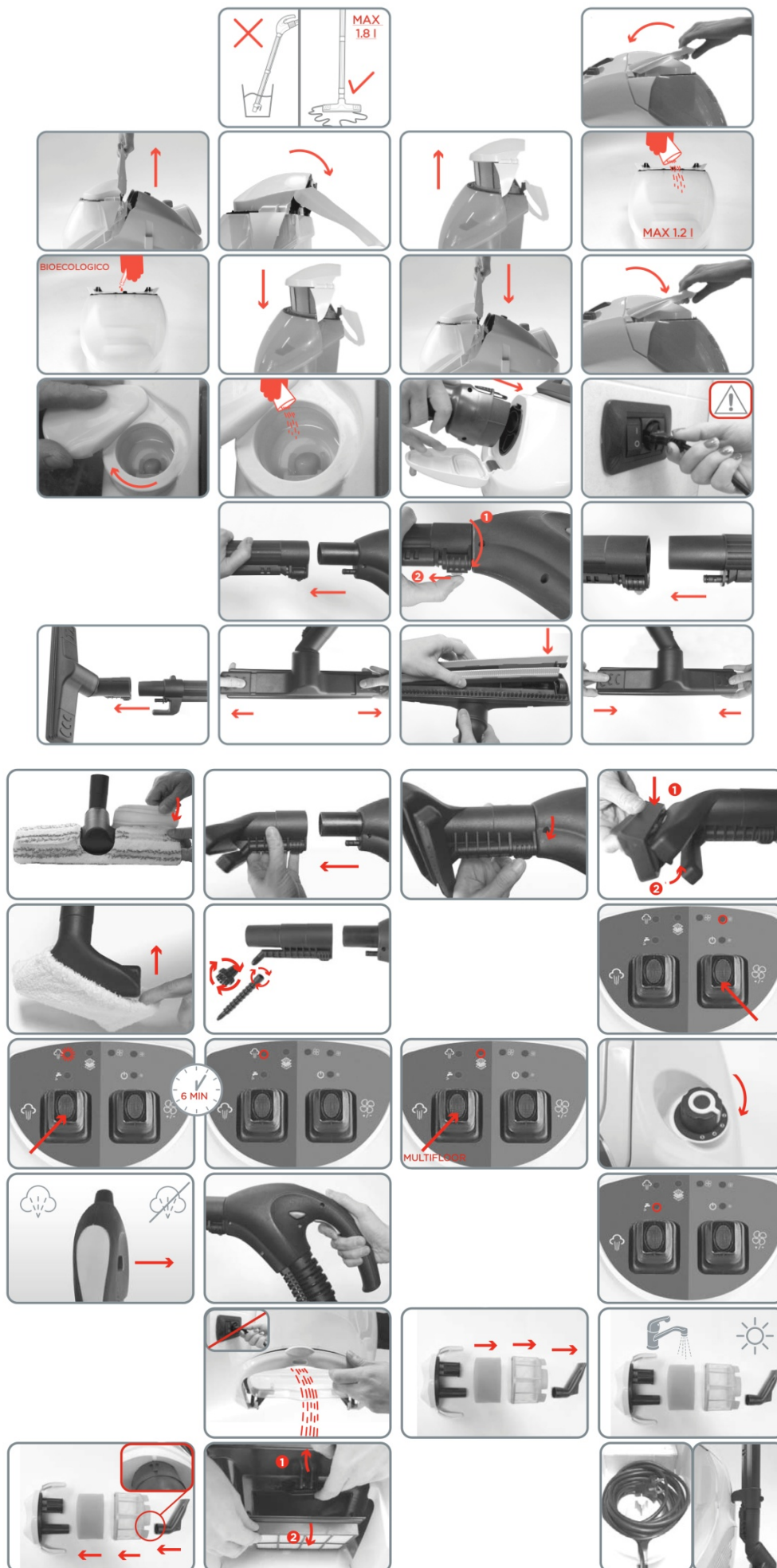


Запасні ущільнювальні кільця

#### Опціональні аксесуари (придбаються окремо)

PFEU0021 - Праска  
 PAEU0226 - HEPA-фільтр  
 PAEU0250 - 3 насадки з нейлоновими щетинками  
 PAEU0292 – міні-турбощітка  
 PAEU0296 - 3 кольорові насадки з нейлоновими щетинками  
 PAEU0297 - 3 насадки з латунними щетинками  
 PAEU0319 - 1 універсальна підстилка + 1 делікатна підстилка + 1 захисне тканинне покриття  
 PAEU0316 - 2 універсальні підстилки

PAEU0317 - 2 делікатні підстилки  
 PAEU0318 - 2 захисних тканинних покриття  
 PAEU0072 - Bioecologico  
 PAEU0088 - Bioecologico  
 PAEU0088 - Bioecologico  
 PAEU0320 - Bioecologico  
 PAEU0094 - Kalstop  
 PAEU0108 - візок



**Ласкаво просимо у світ VAPORETTO LECOASPIRA**  
**Прилад для прибирання будинку за допомогою пари і води**  
**Подвійна сила природи видаляє 99,97% домішок**

#### АКСЕСУАРИ ДЛЯ БУДЬ-ЯКИХ ПОТРЕБ

Широкий вибір аксесуарів, необхідних для поліпшення продуктивності та практичного застосування вашого приладу, щоб зробити прибирання вдома ще простіше, можна придбати на сайті в магазинах побутової техніки.

Для перевірки сумісності аксесуара з вашим приладом, перевірте наявність коду PAEUXXXX / PFEUXXXX в списку, представленому на с.3. Якщо код відсутній в інструкції, зв'яжіться зі службою підтримки для отримання додаткової інформації.

#### ПОПЕРЕДЖЕННЯ ПРО БЕЗПЕКУ

Важливі застережні заходи з використання



**Увага! Перед використанням пристрою, уважно прочитайте всі інструкції та попередження в цьому керівництві і на самому пристрої.**

Becker не несе відповідальності за будь-яке пошкодження через неправильну експлуатації даного пристрою. Тільки описаний у цьому посібнику використання продукту є правильним. Будь-яке використання продукту, яке не відповідає цим інструкціям, анулює гарантію.

СИМВОЛИ БЕЗПЕКИ:



**УВАГА:** Висока температура.  
Небезпека опіку!

Якщо цей знак вказаний на виробі - не торкайтеся, так як частини можуть бути дуже гарячими.



**УВАГА:** Пар.  
Небезпека опіку!

- Забороняється розбирати або вчиняти обслуговування приладу іншим способом, окрім того, який описано в цьому посібнику. У разі поломки або несправності, не намагайтеся ремонтувати прилад самостійно. У випадку важкого удару, падіння, пошкодження або падіння у воду, прилад може бути небезпечний для подальшого використання. Неправильне використання або недотримання інструкцій може призвести до серйозних поломок. Завжди звертайтеся в авторизовані сервісні центри.

- Для проведення технічного обслуговування та очищення, що вимагають доступ до бойлера, переконайтеся, що прилад вимкнений та живлення відключено від мережі щонайменше 2:00.

- Цей прилад може бути використаний дітьми старше 8 років, людьми з обмеженими фізичними, сенсорними або розумовими здібностями, або людьми раніше не використовувалися прилад, тільки у випадку, якщо вони проінструктовані заздалегідь з безпечного використання і безпеки, пов'язані з експлуатацією продукту. Діти не повинні грати з приладом. Очищення і технічне обслуговування обладнання не повинно бути здійснено дітьми без нагляду дорослого. Тримайте прилад і шнур живлення в недоступному місці для дітей молодше 8 років, поки прилад включений або на стадії охолодження.

- Тримайте всі частини упаковки в недоступному для дітей місці - це не іграшки. Зберігайте пластиковий сумку в недоступному для дітей місці: є небезпека задухи.

- Прилад призначений виключно для домашнього використання.

Для того щоб зменшити ризик нещасних випадків, у тому числі: пожеж, ударів електричним струмом, травм та опіків під час використання та підготовки до використання, обслуговування та зберігання, завжди приймайте основні запобіжні заходи, перераховані в цьому посібнику.

## РИЗИКИ, ПОВ'ЯЗАНІ З ЕЛЕКТРОЖИВЛЕННЯМ - УДАР СТРУМОМ

• Система заземлення і високочутливий вимикач залишкового струму в комплекті з термомагнітним вимикачем для вашої домашньої системи гарантує безпечне використання електричних пристроїв. Таким чином, для вашої власної безпеки, перевірте, щоб електрична система, до якої підключається прилад, відповідала поточним вимогам.

• Не підключайте прилад до мережі, якщо напруга не відповідає домашньої електричної схемою використання.

• Не перевантажуйте розетки з перехідниками та / або трансформаторами. Підключайте продукт тільки до одиначної розетки з напругою, яке є сумісним з поставляється штекером.

• Не використовуйте електричні подовжувачі, які не підходять для номінальної потужності або які не відповідають вимогам. Вони можуть перегрітися і привести до короткого замикання, пожежі, відключення живлення або пошкодження обладнання. Використовуйте тільки сертифіковані заземлення проводу, підходящі для потужності 16А або більше 2 500 Вт

• Для видалення вилки з розетки, не тягніть за шнур живлення, а тримайте за штекер, щоб уникнути пошкодження вилки або кабелю.

• Завжди відключайте прилад, якщо він не використовується, а також перед підготовкою до роботи, технічним обслуговуванням або чищенням.

• Не залишайте прилад без нагляду, якщо він підключений до мережі.

• Повністю розмотайте шнур живлення перед підключенням приладу до мережі або перед використанням. Завжди використовуйте продукт з повністю розмотай шнуром живлення.

• Не тягніть, що не смикайте шнур і не піддавайте його напруженості (скручуванню, дробленню або розтягування). Тримайте шнур подалі від гарячих та / або гострих поверхонь та елементів. Уникайте защемлення кабелю в дверях і вікнах. Не допускайте перегинання шнура живлення на кутах. Його розташування не повинно допускати наступання. Не накручуйте шнур навколо приладу, особливо якщо прилад гарячий.

• не замінюйте штепсель.

• При пошкодженні шнура живлення, він повинен бути замінений виробником, його сервісним агентом або таким же кваліфікованим персоналом для того, щоб уникнути всіх можливих небезпек. Не використовуйте продукт, якщо шнур живлення пошкоджений.

• Не використовуйте прилад і не торкайтеся до нього, якщо ви босоніж і / або з мокрим тілом або ногами.

• Не використовуйте прилад поблизу посудин з водою, наприклад раковин, ванн і басейнів.

• Не занурюйте прилад, в тому числі шнур живлення і роз'єм, у воду або інші рідини.

• Не наводьте пар на обладнання, що містить електричні або електронні компоненти.

## РИЗИК ПРИ ВВИКОРИСТАННІ ПРОДУКТУ - ТРАВМИ / ОШПАРЮВАННЯ

• Не використовуйте продукт в місцях, де існує небезпека вибухів, або в присутності токсичних речовин.

• Не лийте токсичні речовини, кислоти, розчинники, миючі засоби, корозійні речовини і / або вибухові речовини, віддушки в бойлер.

• Наливайте тільки ту воду або суміш води в бойлер, яка вказана в розділі «Яку воду наливати».

• Не очищувати і не направляйте струмінь пари на токсичні речовини, кислоти, розчинники, миючі засоби або корозійні речовини. Переробка та вилучення небезпечних речовин повинні бути виконані відповідно до вказівок виробників цих речовин.

• Не використовуйте пиросос і не спрямовуйте пару на вибухонебезпечні порошки або рідини, вуглеводень, відкрите полум'я або надзвичайно гарячі предмети.

• Тримайте всі запчастини подалі від всмоктуючого пристрою пирососа і від будь-яких рухомих частин.

• Не використовуйте функції всмоктування на людях та / або тварин.

• Використовуйте спеціальну транспортувальну ручку для переносу. Не тягніть за шнур живлення. Не використовуйте шнур живлення в якості ручки. Не піднімайте прилад за допомогою шнура живлення або парових шлангів / всмоктувальних трубок. Не піднімайте пристрій за допомогою ручки пило збірника.

• Не встановлюйте виріб поблизу джерел тепла, таких як каміни, печі та духовки.

• Не блокуйте отвори й решітки на виробі.

• Не наводьте струмінь пари на частини тіла людей або тварин.

• Не наводьте струмінь пари на надягнуту на людину одяг.



- Одяг і тканини, які були піддані глибокій паровій очищенню, нагріваються до температури вище 100 С °. Уникайте їх контакту зі шкірою відразу ж після очищення. Почекайте кілька хвилин, поки вони охолонуть, перед використанням.

- Під час використання тримайте продукт в горизонтальному положенні на стійких поверхнях.

- Блокування пара на ручці гарантує безпеку, оскільки вона запобігає

випадкове включення функції пара дітьми або людьми, що не знайомими з роботою приладу. Коли пар не використовується, задійте блокування пара. Щоб продовжити подачу пари, поверніть перемикач у вихідне положення.

- Завжди використовуйте прилад з поставляється захисним ковпачком або оригінальної запасний частиною. Використання неоригінальних захисних ковпачків Polti може призвести до нещасних випадків.

- При доступі до бойлера під тиском (підняття ковпачка, заповнення бойлера), переконайтеся, що прилад вимкнений і відключений від мережі щонайменше годину, що дозволило йому охолонути. Існує ризик нещасних випадків, якщо бойлер включений / гарячий і під тиском.

- Не підключайте прилад при відгвинченому захисному ковпачку. Ретельно прикрутіть захисний ковпачок перед підключенням і включенням пристрою.

- Перед включенням пристрою переконайтеся, що нічого не блокує отвір бойлера (контейнер для води, лійка або інші об'єкти), і що захисний ковпачок закручений.

- Переконайтеся, що захисний ковпачок правильно закручений; якщо пара виходить з-під ковпачка, вимкніть бойлер, від'єднайте кабель живлення, зачекайте протягом однієї години для охолодження пристрою, а потім відгвинтіть. Перевірте стан захисного ковпачка і ущільнення. Якщо ковпачок у хорошому стані, щільно затягніть. Якщо пар продовжує виходити з-під ковпачка, здайте прилад в найближчий авторизований сервісний центр.

- Періодично перевіряйте стан захисного ковпачка і ущільнення. Удар або утрату може пошкодити ковпачок. Замініть ковпачок або ущільнення оригінальної запасний частиною.

- Якщо ковпачок вільно обертається, це вказує на те, що бойлер перебуває під тиском і, отже, гарячий. Ніколи не відкривайте ковпачок з використанням сили, чи увімкнений прилад або виключений бойлер, і прилад від'єднаний від мережі. Завжди чекайте, поки бойлер охолонуватиметься і відкривайте ковпачок без зусиль.

- Не використовуйте додаткові інструменти, щоб відгвинтити ковпачок. Якщо ковпачок не відгвинчується, навіть при охолодженню приладу, зверніться до найближчого авторизованого сервісного центру.

- **УВАГА.** Чи не наповнюйте бойлер відразу після відкриття захисного ковпачка поки він все ще гарячий, навіть якщо прилад відключений від мережі. При контакті з гарячим, порожнім бойлером, холодна вода буде випаровуватися, виробляючи потоки пара, які можуть призвести до опіків. Заповнюйте тільки охолоджений бойлер і не наближайте особа до отвору бойлера.

- Використання неоригінальних ковпачків Polti і зневага інструкціями в цьому посібнику є неправильним використанням продукту. Polti S.p.A. і Becker не несуть відповідальності за будь-який нещасний випадок, що впливає з неправильного використання цього приладу.

## Правильного використання продукту.

Прилад призначений для домашнього використання як пароочишувач і пилосос для прибирання рідин, сухого і / або вологого матеріалу (грязі) з поверхонь згідно з інструкціями, наведеними у цьому посібнику. Уважно вивчіть ці інструкції та збережіть їх. Якщо керівництво втрачено, з ним можна ознайомитися або завантажити на сайтах [www.polti.com](http://www.polti.com) або [www.becker-tm.com](http://www.becker-tm.com).

Прибирайте пилососом тільки домашню бруд або рідини.

Не використовуйте прилад для збирання сміття або крейди, цементу або залишків від будівництва, цегли.

Не використовуйте прилад на землі і піску / ґрунті і т.д.

Не використовуйте прилад для прибирання попелу, сажі і залишкових продуктів згорання (каміння, барбекю і т.д.).

Не використовуйте прилад при збиранні тонера від принтера, ксерокса або факсу, і чорнильного порошку.

Не використовуйте прилад для всмоктування загострених, гострих або жорстких предметів.

Прилад функціонує правильно тільки, якщо пило збірник вставлений в комплекті з усіма його частинами.

Не піднімайте пристрій, використовуючи ручку пило збірника.

Ніколи не виставляйте прилад на провітрювання.

Правильним є тільки використання продукту, описаний у цьому посібнику. Будь-яке інше використання може призвести до пошкодження приладу і втрати гарантії.

## ІНФОРМАЦІЯ ДЛЯ КОРИСТУВАЧІВ

Відповідно до Європейської Директиви «European Directive +2012 / 19 / EU» відносно електричних і електронних приладів, цей прилад повинен бути викинутий не разом з побутовими відходами, а зданий в спеціальну установу. Цей прилад відповідає вимогам Директиви ЄС «EU Directive +2011 / 65 / EU».



Символ сміттового контейнера на приладі вказує, що в кінці його терміну експлуатації, продукт повинен бути утилізований окремо від інших відходів. Після закінчення експлуатації користувач повинен передати прилад у відповідний центр збору електричних та електронних відходів. Правильний роздільний збір відходів полегшить подальшу утилізацію. Відповідна утилізація приладу сприяє запобіганню негативного впливу на навколишнє середовище та здоров'я людини, а також рециркуляції матеріалів, з яких виготовлений продукт.

Утилізація неналежним чином припускає застосування адміністративних санкцій, передбачених чинним законодавством.

POLTI SpA залишає за собою право змінювати обладнання або характеристики аксесуарів без попереднього повідомлення.

Перед випуском з фабрики всі наші продукти проходять ряд випробувань. Тому в бойлері і баку вашого Vaporetto Lecoaspira можуть міститися залишки води.

## ЯКУ ВОДУ ВИКОРИСТОВУВАТИ ДЛЯ БОЙЛЕРА

Цей прилад був розроблений, щоб функціонувати з водопровідною водою середньої жорсткості від 8 ° F і до 20 ° F. Якщо водопровідна вода містить багато карбонату кальцію, використовуйте суміш, що складається з 50% водопровідної води і 50% демінералізованої води.

Не використовуйте чисту демінералізовану воду.

Увага: перевірте жорсткість води у відповідному закладі чи у місцевого постачальника води.

Якщо ви використовуєте тільки водопровідну воду, ви можете зменшити утворення вапняного нальоту за допомогою спеціального Kalstop FP2003 - продукту, який поширює компанія Polti.

Ніколи не використовуйте дистильовану воду, дощову воду або воду, що містить добавки (наприклад, крохмаль, віддушки), а також воду, вироблену іншими побутовими приладами, відфільтровану воду й пом'якшувачі води.

Не використовуйте хімічні речовини або мийні засоби.

Використовуйте водопровідну воду для пилосбірнику.

## 1. ПІДГОТОВКА

У контейнері для води можуть перебувати аксесуари, тому витягніть їх перед використанням приладу.

1.1. Підніміть ручку ємності для фільтрації води і витягніть її з ніші.

1.2. Поверніть ручку ємності для фільтрації води і витягніть блок водного фільтра.

1.3. Наповніть ємність для фільтрації води 1,2 літрами води до позначення MAX на ємності.

Додайте ароматизатор Bioesologico у воду, якою наповнюєте ємність. Ця дезодоруюча рідина, що не піниється, містить натуральні речовини, які наповнюють кімнату приємним запахом, запобігає утворенню піни у водному фільтрі, і гарантує правильну роботу приладу (глава 14).

1.4. Вставте блок фільтра в ємність для фільтрації води, повертаючи його в початкове положення.

1.5 Вставте ємність для фільтрації води в нішу, і повертайте ручку, поки вона не стане свого стандартне положення.

**УВАГА: Неправильно вставлена ємність для фільтрації води може призвести до зменшення потужності всмоктування.**

1.6 Відкрутіть захисний ковпачок і заповніть бак приблизно 1,1 л води (якщо резервуар повністю порожній). Уникайте переповнення контейнера і не лийте більше зазначеного обмеження.

Уникайте протікання води. Переконайтеся, що вода не переповнює контейнер, щоб уникнути намокання поверхні, на якій ваш Lecoaspira залишається в неробочий час.

Акуратно закрутіть ковпачок, перевірте щільність його закріплення.

Цю операцію потрібно виконувати тільки при охолодженню бойлері, і коли шнур живлення відключений від мережі.

1.7 Відкрийте дверцята вбудованої розетки і вставте штекер гнучкого шланга з функціями пари і всмоктування.

1.8 Повністю розмотайте кабель живлення і підключіть його до відповідної розетки. Завжди використовуйте продукт тільки з повністю розмотай шнуром живлення.

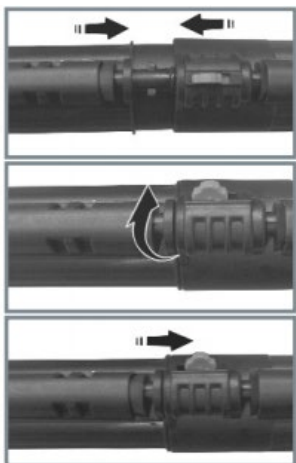
1.9 Пристрій готовий до використання.

**УВАГА: При першій парової очищенні можуть з'являтися краплі води разом з паром в зв'язку з дисбалансами температури.**

Направте перший струмінь пари на тканинну серветку.

Щоб уникнути утворення неприємного запаху в пилосбірнику, рекомендується очищення пилосбірнику після кожного використання відповідно до методами, описаними в главі 15.

## 2.ПРИЄДНАННЯ АКСЕСУАРІВ



Всі аксесуари Vaporetto Lecoaspira можуть бути підключені безпосередньо до гнучкого шлангу з функціями пари і всмоктування і подовжувальним трубкам.

2.1 Для підключення конкретних аксесуарів з метою використання функцій пара і всмоктування, дійте наступним чином:

Посуньте засувку аксесуара (якщо є) в позицію OPEN та з'єднайте аксесуари.

Посуньте засувку аксесуара в позицію CLOSED. Перевірте силу з'єднання.

На подовжувальній трубці знаходиться додаткова клавіша кріплення: дійте, як було описано раніше для аксесуарів і відключіть трубки шляхом зрушення клавіші до позиції блокування.

2.2 Для підключення спеціальних аксесуарів тільки для всмоктування необхідно просто прикріпити їх, не з'єднуючи з засувкою.

2.3 Для підключення парового сопла з паровим концентратором, просто закрутіть його. Таку ж операцію можна проводити для кольорових щіток, які можуть, у свою чергу, бути пригвинчені до парового концентратора і паровому соплу.

Різні кольори дозволять вам завжди використовувати одну й ту ж кисть для тієї ж поверхні.



## 3. ПРИБИРАННЯ ТВЕРДИХ ПІДЛОГ

(плитка, керамічні поверхні та ін.)

Переконайтеся, що ви підготували прилад, слідуючи інструкціям, наведеним у розділі 1, і підключіть аксесуари, перераховані в розділі 2.

3.1. Підключіть два подовжувальні трубки (3) до ручки (1).

3.2. Для використання тільки функції всмоктування, підключіть універсальну щітку (2) з насадкою з щетиною (2а) і натисніть клавішу всмоктування, щоб почати прибирання.

Для регулювання потужності всмоктування, утримуйте всмоктування натиснутою вниз (індикатори всмоктування почнуть горіти) поки необхідний рівень всмоктування не буде досягнутий.

**З міркувань безпеки, задійте блокування пара на ручці під час прибирання.**

3.3. Для використання функцій пара і всмоктування, прикріпіть насадку для рідин (2в) до універсальної щітки (2).

3.4. Увімкніть бойлер, натиснувши на кнопку включення бойлера, і відрегулюйте силу потоку пари, використовуючи важіль регулювання пара (щоб вимкнути бойлер, натисніть кнопку включення бойлера знову); для цього типу поверхні ми рекомендуємо рівень пара 4/5. Світловий індикатор пара почне блимати і продовжить, поки прилад не досягне необхідної температури.

3.5. Вимкніть блокування пара і продовжуйте з подачею пара і всмоктуванням, натиснувши на важіль подачі пари на ручці і кнопку всмоктування на приладі.

3.6. Альтернативно, функцію Multifloor можна використовувати, натиснувши на кнопку бойлера знову поки світловий індикатор пара горітиме постійно (див. Глава 10).

Комбіноване використання функцій пара і всмоктування дозволяє найефективніше дезінфікувати поверхні, розчиняти бруд, усувати жир, мікроби і кліщі, а також сушити поверхні.

3.7. Для очищення тільки за допомогою пари, можливе використання абразивного дії поставляється універсальної тканини (10). Прикріпіть її до універсальної щітки (2) перед початком очищення поверхні.



Перед видаленням тканини зі щітки, зачекайте кілька хвилин, щоб дозволити їй охолонути.



#### 4. ПРИБИРАННЯ ДЕЛІКАТНОЇ ПІДЛОГИ

(дерев'яні, кам'яні, вощені поверхні і т.д.)

Перед використанням приладу на делікатних поверхнях, переконайтеся, що частина, яка контактує з поверхнею, вільна від сторонніх тіл, які можуть призвести до виникнення подряпин.

Переконайтеся, що ви підготували устаткування, слідуючи інструкціям в розділі 1, і підключіть аксесуари, перераховані в розділі 2.

4.1. Підключити дві подовжувальні трубки (3) до ручки (1).

4.2. Для використання тільки функції всмоктування, з'єднайте універсальну щітку (2) з насадкою з щетиною (2а) і утримуйте кнопку всмоктування на приладі, щоб почати прибирання. Для регулювання потужності всмоктування, утримуйте всмоктування натиснутою вниз (індикатори всмоктування почнуть горіти) поки необхідний рівень всмоктування не буде досягнутий.

Для безпеки, задійте блокування пара на ручці під час прибирання.

4.3. Для прибирання за допомогою функцій пара і всмоктування приєднасте насадку для килимових покриттів (2в) до універсальної щітки (2). Прикріпіть поставляється тканину (10) до універсальної щітки (2).

4.4. Увімкніть бойлер, натиснувши на кнопку включення бойлера, і відрегулюйте силу потоку пари, використовуючи важіль регулювання пара (щоб вимкнути бойлер, натисніть кнопку включення бойлера знову); для цього типу поверхні ми рекомендуємо рівень пара 1/2. Світловий індикатор пара почне блимати і продовжить, поки прилад не досягне необхідної температури.

**УВАГА:** Для додаткової безпеки, проводите тест на прихованій частині або на зразку матеріалу. Дозвольте очищеному матеріалу висохнути, щоб переконатися, що не відбулося деформацій або змін кольору.

4.5. Вимкніть блокування пара на ручці і продовжуйте подачу пари і всмоктування, утримуючи важіль подачі пари на ручці і кнопку всмоктування на приладі. Тканина прибере бруд, а пар продезинфікує поверхню.

4.6. Альтернативно, функцію Multifloor можна використовувати, натиснувши на кнопку бойлера знову поки світловий індикатор пара не горітиме постійно (див. Главу 10).

Перед видаленням тканинного покриття з щітки,

зачекайте кілька хвилин, щоб

дозволити тканини охолонути.



#### 5. ПРИБИРАННЯ КИЛИМІВ В КОВРОЛІНУ

**УВАГА:** Перед очищенням шкіри або тканини пором, зверніться до інструкцій виробника і завжди проводите тест на прихованій частині або на зразку матеріалу. Дозвольте очищеному матеріалу висохнути, щоб переконатися, що не відбулося деформацій або змін кольору.

Переконайтеся, що ви підготували устаткування, слідуючи інструкціям в розділі 1, і підключіть аксесуари, перераховані в розділі 2.

5.1. Підключити дві подовжувальні трубки (3) до ручки (1).

5.2. Підключіть універсальну щітку (2) до насадки для килимових покриттів (2в).

5.3. Для використання тільки функцій всмоктування, натисніть кнопку всмоктування на приладі, щоб почати прибирання.

Для регулювання сили всмоктування, утримуйте кнопку всмоктування (світлові індикатори почнуть мигати), поки не буде досягнута необхідна сила всмоктування.

Для безпеки, задійте блокування пара на ручці під час прибирання.

5.4. Для використання функцій прибирання паром і всмоктування, включіть бойлер, натиснувши на кнопку включення бойлера, і відрегулюйте силу потоку пари, використовуючи важіль регулювання пара (щоб вимкнути бойлер, натисніть кнопку включення бойлера знову); для цього типу поверхні ми рекомендуємо рівень пара 3. Світловий індикатор пара почне блимати і продовжить, поки прилад не досягне необхідної температури.

5.5. Вимкніть блокування пара на ручці і продовжуйте подачу пари і всмоктування, утримуючи важіль подачі пари на ручці і кнопку всмоктування на приладі.

5.6. Можливе використання функцій пара і всмоктування разом, або чергуючи їх, активуючи їх обидві, як описано в попередніх пунктах. Альтернативно, функцію Multifloor можна використовувати, натиснувши на кнопку бойлера знову поки світловий індикатор пара не горітиме постійно (див. Главу 10).

Комбіноване використання функцій пара і всмоктування дозволяє найефективніше дезінфікувати поверхні, розчиняти бруд, усувати жир, мікроби і кліщі, а також дозволяють оновлювати кольору тканин і сушити поверхні більш швидко.

## 6. ОЧИЩЕННЯ СКЛА, ВІКОН ТА ПЛИТКИ

**УВАГА: Для очищення скляних поверхонь, особливо в холодну пору року, попередньо нагрійте вікна, починаючи очистку з відстані близько 50 см від поверхні.**

Переконайтеся, що ви підготували устаткування, слідуючи інструкціям в розділі 1, і потім підключили аксесуари, перераховані в розділі 2.

6.1. Увімкніть бойлер, натиснувши на кнопку включення бойлера, і відрегулюйте силу потоку пари, використовуючи важіль регулювання пара (щоб вимкнути бойлер, натисніть кнопку включення бойлера знову); для цього типу поверхні ми рекомендуємо рівень пара 3. Світловий індикатор пара почне блимати і продовжить, поки прилад не досягне необхідної температури.

6.2. Підключіть насадку для використання функцій пара і всмоктування (7) до ручки (1) або до подовжувальним трубкам (3) та приєднайте насадку для миття вікон (7a).

**Переконайтеся, що блокування пара на ручці відключена.**

6.3. Натисніть і утримуйте важіль пара на рукоятці (1) і рясно пропарьте поверхню, щоб розчинити бруд.

6.4. Активуйте функцію всмоктування і використовуйте насадку для використання функцій пара і всмоктування (7) з насадкою для миття вікон (7a) для початку сушіння поверхні.

Для регулювання потужності всмоктування, утримуйте всмоктування натиснутою вниз (індикатори всмоктування почнуть горіти) поки необхідний рівень всмоктування не буде досягнутий.

Насадка для використання функцій пара і всмоктування (7) з насадкою для миття вікон (7a) дозволяє робити процес прибирання швидким і простим, не залишаючи сліди й розлучення.

Комбіноване використання функцій пара і всмоктування дозволяє найефективніше дезінфікувати поверхні, розчиняти бруд, усувати жир, мікроби і кліщі, а також сушити поверхні.

## 7. ОББИВКА

(матраци, дивани, салони машин та ін.)

**УВАГА: Перед очищенням шкіри або тканини пором, зверніться до інструкцій виробника і завжди проводите тест на прихованій частині або на зразку матеріалу. Дозвольте очищеному матеріалу висохнути, щоб переконатися, що не відбулося деформацій або змін кольору.**

Переконайтеся, що ви підготували устаткування, слідуючи інструкціям в розділі 1, і підключайте аксесуари, перераховані в Главі 2.

7.1. Для використання тільки функції всмоктування, приєднасте насадку для використання функцій пара і всмоктування (7) до ручки (1) і натисніть кнопку всмоктування на приладі, щоб почати прибирання.

Для регулювання сили всмоктування, утримуйте кнопку всмоктування (світлові індикатори почнуть мигати), поки не буде досягнута необхідна сила всмоктування.

**Для безпеки, задійте блокування пара на ручці під час прибирання.**

7.2. Для прибирання за допомогою функцій пара і всмоктування використовуйте насадку для використання функцій пара і всмоктування (7) з прикріпленим захисним тканинним покриттям (9), прикріпивши її до ручки (1) або подовжувальним трубкам (3).

7.3. Увімкніть бойлер, натиснувши на кнопку включення бойлера, і відрегулюйте силу потоку пари, використовуючи важіль регулювання пара (щоб вимкнути бойлер, натисніть кнопку включення бойлера знову); для цього типу поверхні ми рекомендуємо рівень пара 1/2. Світловий індикатор пара почне блимати і продовжить, поки прилад не досягне необхідної температури.

**Переконайтеся, що блокування пара на ручці відключена.**

7.4. Можливе використання функцій пара і всмоктування разом, або чергуючи їх, активуючи їх обидві, як описано в попередніх пунктах.

Комбіноване використання функцій пара і всмоктування дозволяє найефективніше дезінфікувати поверхні, розчиняти бруд, усувати жир, мікроби і кліщі, дозволяє освіжити кольори тканин, сушити поверхні більш швидко.

## 8. ОЧИЩЕННЯ СВІТИЛЬНИКІВ ВАННОЇ КІМНАТИ, ЗАТИРАННЯ ШВІВ І КУХОННИХ ПОВЕРХОНЬ.

Переконайтеся, що ви підготували устаткування, слідуючи інструкціям в розділі 1, і підключіть аксесуари, перераховані в Главі 2.

8.1. Приєднайте концентратор (4) з круглою щіткою з щетиною (5) до ручки (1). Парову насадку (6) можна прикріпити до концентратора (4). Це рекомендується для досягнення найбільш складних областей, ідеально підходить для очищення радіаторів, дверних і віконних рам, ванних кімнат і жалюзі.

8.2. Увімкніть бойлер, натиснувши на кнопку включення бойлера, і відрегулюйте силу потоку пари, використовуючи важіль регулювання пара (щоб вимкнути бойлер, натисніть кнопку включення бойлера знову); для цього типу поверхні ми рекомендуємо рівень пара 4/5. Світловий індикатор пара почне блимати і продовжить, поки прилад не досягне необхідної температури.

8.3. Переконайтеся, що блокування пара відключена, потім натисніть і утримуйте кнопку пара на ручці для початку збирання.

8.4. Підключіть всмоктувальну трубку (11) до концентратора (4), і активуйте функцію всмоктування для негайного початку збирання, видаляючи бруд завдяки концентрованої струмені пари.

Щітки різних кольорів дозволяють чистити різні поверхні.

## 9. ОЧИЩЕННЯ МЕБЛІВ І ДЕЛКАТНИХ ПОВЕРХОНЬ ПОВЕРХОНЬ

**УВАГА: Не спрямовуйте струмінь пари безпосередньо на поверхні. Перед чищенням поверхні, завжди робіть тест на прихованій частині і перевіряйте, як поверхня реагує на застосування пара.**

9.1. Підключіть всмоктувальну трубку (11) або насадку для використання функцій пара і всмоктування (7) до рукоятки і натисніть кнопку всмоктування на приладі (див. Главу 2).

Для регулювання сили всмоктування, утримуйте кнопку всмоктування (світлові індикатори почнуть мигати), поки не буде досягнута необхідна сила всмоктування.

9.2. Увімкніть бойлер, натиснувши на кнопку включення бойлера, і відрегулюйте силу потоку пари, використовуючи важіль регулювання пара (щоб вимкнути бойлер, натисніть кнопку включення бойлера знову); для цього типу поверхні ми рекомендуємо рівень пара 1/2. Світловий індикатор пара почне блимати і продовжить, поки прилад не досягне необхідної температури.

Натисніть і утримуйте важіль пара на ручці і направте струмінь на тканину.

9.3. Використовуйте заздалегідь пропарену тканину, щоб очистити поверхню, уникаючи тривалого використання пара на одному місці.

## 10. ІНШІ ЗАГАЛЬНІ ЗАСТОСУВАННЯ

**УВАГА: Перед очищенням поверхні завжди робіть тест на прихованій частині і перевіряйте як поверхня реагує на застосування пара.**

### 10.1. Освіжіть штори і фіранки

Очищення тканини, використовуючи тільки ручку, може видалити кліщі і пил зі штор та занавісок. Пар здатний видалити запахи і оновити кольору, що дозволяє рідше прати тканину.

Для цієї поверхні встановіть пар на рівень 1/2.

### 10.2. Удаление пятен с ковров и обивки



Увага: Пар  
Небезпека опіку!

Підключіть концентратор (4) без нейлонової щітки; направляйте струмінь пари безпосередньо на пляму під максимально можливим кутом (Не направляйте вертикально до поверхні, що очищається) і помістіть тканину за плямою, щоб збирати бруд, яка видаляється під тиском пари.

Для цієї поверхні встановіть пар на рівень 1/2.

Приєднайте всмоктувальну трубку (11) до концентратора (4) і активуйте функцію всмоктування для початку збирання бруду, яка залишається після парової очистки.

### 10.3. Догляд за рослинами і зволоження кімнат

Щоб подбати про ваших домашніх рослинах, видалити пил з листя, використовуючи тільки ручку, пилющую поверхню, налаштуйте пар на рівень 1/2 і пилюсьте на відстані 50 см. Рослинам дихатиметься легше, вони будуть чистішими і яскравіше.

Крім того, ви також можете використовувати пар, щоб освіжити простір приміщень, особливо там, де багато курять.

## 11. РЕГУЛЮВАННЯ ПАРА

Можна оптимізувати потік пари за допомогою ручки регулювання пари. Щоб збільшити потік пара, поверніть рукоятку пари за годинниковою стрілкою. Поворот ручки регулювання пара проти годинникової стрілки зменшує потік пари. Рекомендації з регулювання потоку пари:

- Максимальний рівень (4/5): для видалення відкладень, плям, жиру і дезінфекції;
- Середній рівень (3): для килимів, ковроліну, скла та підлог;
- Мінімальний рівень (1/2): для очищення рослин, делікатних тканин, настінних покриттів, диванів та ін.

## 12. ФУНКЦІЯ MULTIFLOOR

Функція Multifloor призначена спеціально для прибирання підлоги. Функція включає в себе комбінована дія делікатного переривчастого потоку пари з відповідною силою всмоктування.

- Закріпіть два подовжувальні трубки (3) на ручці (1).
- Підключіть універсальну щітку (2) і прикріпіть насадку для килимових покриттів (2с).
- Прикріпіть поставляється захисне тканинне покриття (10) до універсальної щітки (2)
- Увімкніть бойлер, використовуючи кнопку включення бойлера.
- Регулюйте пар в залежності від поверхні.



1.	Паркет
2.	Терракотовая поверхность
3.	Ковры/ковролин
4.	Плитка
5.	Гранит, мрамор

- Зачекайте, поки світловий індикатор пара не горітиме постійно.
- Натисніть кнопку включення бойлера ще раз, щоб активувати функцію Multifloor.

Натисніть важіль на ручці для отримання переривчастого потоку пари, і в той же час запустіть функцію всмоктування на середньої потужності.

Відпустіть важіль подачі пари на ручці, щоб зупинити потік пари, у той час як функція всмоктування буде працювати для сушки оброблюваної поверхні.

Щоб відключити функцію Multifloor, натисніть кнопку включення бойлера знову.

**Швидкість всмоктування не можна регулювати.**

## 13. НЕМАЄ ВОДИ

Відсутність води в бойлері ідентифікується загорянням світлового індикатора (кран).

Для використання функції всмоктування немає необхідності заповнювати бак водою, просто вимкніть бойлер.

**УВАГА: Ніколи не наповнюйте бойлер відразу після відкручування ковпачка. Бойлер все ще гарячий, навіть якщо прилад відключений від мережі. При контакті з гарячим, порожнім бойлером, холодна вода буде випаровуватися, виробляючи потік пари, який може призвести до опіків. Наповнюйте бойлер тільки, коли він холодний і завжди тримаєте особу подалі від бойлера при його заповненні.**



УВАГА: Пар.  
Небезпека опіку.

Щоб продовжити використання приладу, дійте наступним чином:

- Натисніть на вимикач OFF / boiler.
- Вимкніть від мережі.
- Почекайте, принаймні, 5 хвилин і відкрийте захисний ковпачок, відкручуючи його без застосування сили.
- Дозвольте приладу охолонути протягом принаймні 10 хвилин.
- Наповніть бойлер 1,1 л води.
- Акуратно закрутіть захисний ковпачок назад, перевіривши щільність закручування.

**УВАГА:** Якщо під час відкручування ковпачок бовтається або з-під нього просочується пар, негайно припиніть дію, переконайтеся, що бойлер вимкнений, і шнур живлення відключений від мережі. Дозвольте приладу охолонути щонайменше 2:00 і відкрутіть ковпачок. **БЕРЕЖІТЬ ОБЛИЧЧЯ!**

#### 14. АВТОМАТИЧНЕ БЛОКУВАННЯ ВСМОКТУВАННЯ

Коли бруд, який всмоктується в резервуар для фільтрації води, досягає максимально допустимого рівня, функція всмоктування буде автоматично заблокована спеціальним запобіжним поплавком. Це також може статися, коли вода в резервуарі дуже брудна. У цих випадках відбувається збільшення в оборотах двигуна, тому необхідно видалити воду з резервуара.

Вимкніть пристрій і перезапустіть його тільки тоді, коли рівень води в резервуарі буде відновлений, як описано в розділі 1.

**УВАГА:** Негайний поворот приладу, без попереднього видалення води, може призвести до пошкодження фільтра випускається повітря.

#### 15. BIOECOLOGICO

Bioecologico є антипенящимся і дезодорує продуктом, що містить натуральні речовини. Він запобігає спінування в середині водного фільтра, таким чином, забезпечуючи правильне функціонування приладу.

При розведенні всередині пілозбірника, Bioecologico також діє як ефективний дезодоратор і, завдяки природним речовинам, з яких він складається, він запобігає неприємні запахи всередині пілозбірника і випускає свіжий чистий аромат в навколишнє середовище.

**УВАГА:**

- Тримайте подалі від дітей
- При ковтанні: прополоскати рот. НЕ викликати блювоту.
- Негайно звернутися в токсикологічний центр або до лікаря.
- Уникайте контакту з очима, шкірою або одягом.
- Уникайте потрапляння в навколишнє середовище.
- Утилізацію необхідно проводити відповідно до чинних на вашій території правилами.

МІСТИТЬ: Eugenol, Citral, Cinnamal - може викликати алергічну реакцію.

Зміст флакона: 5 мл

#### ЯК ВИКОРИСТОВУВАТИ BIOECOLOGICO

15.1. Додайте воду в фільтр для води, як описано в цьому посібнику.

15.2. Струсніть флакон перед використанням.

15.3. Зігніть і розірвіть кришку бульбашки.

15.4. Вилийте вміст флакона в резервуар для збору води.

Використовуйте 1 флакон за раз.

Можлива зміна кольору рідини не впливає на функціонування і ефективність продукту.

**УВАГА:** Не лийте Bioecologico в бойлер.

#### 16. ЗАГАЛЬНЕ ТЕХНІЧНЕ ОБСЛУГОВУВАННЯ

Для очищення зовнішньої поверхні приладу, використовуйте тільки вологу тканину і водопровідну воду.

Всі аксесуари можна мити проточною водою. Переконайтеся, що вони повністю висохли перед подальшим використанням.

Не використовуйте ніякі миючі засоби.

#### 17. ОЧИЩЕННЯ ПИЛОЗБИРАЧА

(Звичайне технічне обслуговування)

17.1. Переконайтеся, що прилад вимкнений і відключений від мережі.

17.2. Підніміть пілозбірник і витягніть його з ніші використовуючи спеціальну ручку.

17.3. Смикніть ручку назад і витягніть блок фільтра.

17.4. Вилийте резервуар шляхом нахилу його до носика (14).

17.5. Поверніть вигнуту трубку вниз, поки вона не зісковзне з блоку фільтра (15).

17.6. Розділіть всі компоненти і промийте їх у проточній воді.

**УВАГА:** Перевірте фільтри під час чищення. Замініть фільтри, коли помітите видимі пошкодження.



17.7. Висушіть компоненти фільтра, зберіть його і вставте в пілозбірник.

17.8. Вставте резервуар для води в прилад.

Для очищення резервуару для води і подовжувальних трубок, якщо вони занадто брудні, після закінчення операції прибирання, спустоште контейнер, як описано, і вставте його в нішу в машині. Підключіть прилад до мережі.

Потім втягніть приблизно 1,5 літра чистої води, використовуючи функцію всмоктування кілька секунд. Вихор води, що утворюється в пілозбірнику, ополоснет всі сторони і видалить будь-який бруд. Чиста вода також очистить внутрішню частину труб під час проходження через них. Спустоште резервуар знову і приберіть Vaporetto Lecoaspira.

## 18. ОЧИЩЕННЯ НЕРА-ФІЛЬТРА

(позачергове технічне обслуговування)

18.1. Переконайтеся, що прилад вимкнений і відключений від мережі.

18.2. Підніміть резервуар для фільтрації води, витягніть його з корпусу, використовуючи ручку контейнера.

18.3. Витягніть НЕРА фільтр з корпусу приладу, від'єднавши його від відповідного важеля.

18.4. Промийте НЕРА фільтр, використовуючи проточну воду і обережно струсіть, щоб видалити зайву бруд або залишки води; перед заміною фільтра в приладі, дозвольте йому висохнути природним шляхом далеко від прямого світла і тепла протягом щонайменше 24 годин.

**УВАГА: Перевірте фільтри під час чищення. Замініть фільтри, коли помітите видимі пошкодження.**

**УВАГА: Чи не очищайте фільтр щіткою, оскільки його можна пошкодити, тим самим знижуючи його фільтруючу здатність. Не використовуйте миючі засоби, не тріть фільтр, і не мийте його в посудомийній машині.**

НЕРА-фільтр повинен бути повністю очищений приблизно три рази на рік.

## 19. ЗАПАСНІ УЩІЛЬНЕННЯ

Періодично перевіряйте стан кольорового промивного апарату, розташованого у вбудованому роз'ємі. При необхідності замініть відповідної запасною частиною, як описано нижче.



- Зніміть пошкоджений промивний апарат.

- Вставте новий промивний апарат, прикріпивши його до парового сопла і штовхаючи його на місце.

- Змастіть ущільнення силіконовою змазкою або вазеліном, або, альтернативно, невеликою кількістю рослинної олії.

Виконайте таку ж перевірку сполучних ущільнень подовжувальних трубок і ручки шланга. Якщо необхідно, дійте наступним чином:



- Зніміть пошкоджений промивний апарат.

- Вставте новий промивний апарат, прикріпивши його до парового сопла і штовхаючи його на місце.

- Змастіть ущільнення силіконовою змазкою або вазеліном, або, альтернативно, невеликою кількістю рослинної олії.

## 20. ЗБЕРІГАННЯ

20.1 Вимкніть пристрій і від'єднайте від електромережі.

20.2 Витягніть резервуар для фільтрації води як зазначено у розділі 1.

20.3 Вручну рівномірно намотайте кабель і засуньте його в тримач, рухаючи його в місце для зберігання шнура харчування.

20.4 Вставте резервуар для фільтрації води в нішу, переконавшись, що позиція правильна.

20.5 Трубки, щітку і гнучкий шланг можна розташувати на корпусі приладу, рухаючи універсальну щітку на пристрої до положення фіксації.

Гачок присутній тільки на подовжувальних трубках. Неправильна збірка двох подовжувальних трубок буде перешкоджати використанню системи блокування.

## 21. ПОШУК І УСУНЕННЯ НЕСПРАВНОСТЕЙ

Проблема	Причина	Рішення
Прилад не включається	Немає живлення	Перевірте, чи не увімкнений прилад від мережі, як зазначено в секції 1.
Потужність всмоктування зменшилася	Насадка, гнучкий шланг або жорсткий всмоктуючий шланг засмічені.  НЕРА-фільтр заблокований або забруднений.	Вимкніть пристрій і від'єднайте його від мережі. Очистіть фільтр і приберіть все елементи, що блокують трубки та аксесуари. Дійте, як описано в главі 22.
Прилад перебуває під тиском, але пара виходить мало	Ручка регулювання пара на рівні 1	Поверніть регулятор пара, щоб збільшити потік пари
Подовжувальні трубки або аксесуари нещільно триматися	Засувка відкрита.	Поверніть засувку в закриту позицію, як зазначено в розділі 2.
Немає подачі пари	Бойлер включений  У бойлері немає води  Активована блокування пара  Бойлер не під тиском  Моноблок вилки живлення не вставлений	Натисніть кнопку включення бойлера. Налийте воду в резервуар, як описано в Главі 12 Вимкніть блокування пара на рукоятці Дочекайтеся, поки світловий індикатор пара вимкнеться. Вставте моноблок вилки живлення правильно.
Немає подачі пари і ковпачок НЕ відкручується.	Несправна кнопка включення пара.  Прилад вимкнений.	Віднесіть прилад в авторизований сервісний центр. Увімкніть прилад, переконайтеся, що є подача пари.
Пара виходить змішаний з краплями води	Паровий шланг і / або телескопічна трубка холодні	Направте струмінь пари на тканину для розігріву трубки
Пар просочується з-під захисного ковпачка.	Пошкоджено або відсутній ущільнення.  Захисний ковпачок прикручений нещільно.	Зверніться в авторизований сервісний центр. Вимкніть прилад, відключіть його від мережі і дозвольте йому охолонути перед закручуванням ковпачка.
Захисний ковпачок вільно обертається.	Бойлер знаходиться під тиском.	Ніколи не відкривайте ковпачок із застосуванням сили, чи увімкнений прилад або бойлер вимкнений і прилад відключений від мережі. Завжди чекайте, поки бойлер охолоне і відкривайте ковпачок без застосування сили.
Аксесуари важко зібрати.	Ущільнення викликають тертя  Засувка в неправильній	Змастіть ущільнення силіконовою змазкою або вазеліном, або, альтернативно, невеликою кількістю рослинної олії. Поверніть засувку в правильну позицію, як

	позиції	зазначено в розділі 2.
Пар або краплі води потрапляють між з'єднань аксесуарів.	Ущільнення пошкоджені.	Замініть ущільнення, як зазначено в розділі 18.
Рідина витікає з щітки після збирання рідини пиłosосом.	Рідина залишається всередині труб  Пол і раніше вологий	Потримайте в повітрі щітку при включеному приладі в перебігу декількох секунд, щоб рідина перемістилася в резервуар Повторіть операцію всмоктування
Прилад вимикається під час використання функції всмоктування	Резервуар для води заповнений або мотор перегрітий	Вимкніть пристрій і від'єднайте його від мережі. Спустошите пиłosбірник і помийте його. Якщо проблема не усунута, вимкніть і від'єднайте прилад від мережі і почекайте 60 хвилин, дозволяючи йому охолонути.