

Becker
• H O M E L I N E •



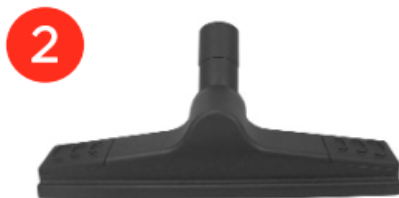
FAV20

FAV30

ІНСТРУКЦІЯ З ЕКСПЛУАТАЦІЇ



Гнучкий паровий шланг з функцією всмоктування



Універсальна щітка



Насадка з щетиною + Насадка з гумою + Насадка для килимових покриттів



Подовжувальна трубка + подовжувальна трубка з фіксатором



Концентратор пари + 5.набор кольорових щіток + 6.парове сопло



Насадка для використання функцій пара і всмоктування



Резинова вставка, 200 мм



Ємність для заливу води



Захисне тканинне покриття



Універсальна підстилка



Щілинна насадка



щілинна насадка і ароматизатор



Щітка для очищення пилозбірника



Запасні ущільнювальні кільця

Додаткові аксесуари

PFEU0021 - Праска
 PAEU0226 - HEPA-фільтр
 PAEU0250 - 3 насадки з нейлоновими щетинками
 PAEU0292 - міні турбощітка
 PAEU0296 - 3 кольорові насадки з нейлоновими щетинками
 PAEU0297 - 3 насадки з латунними щетинками
 PAEU0319 - 1 універсальна підстилка + 1 делікатна підстилка + 1 захисне тканинне покриття
 PAEU0316 - 2 універсальні підстилки

PAEU0317 - 2 делікатні підстилки
 PAEU0318 - 2 захисних тканинних покриття
 PAEU0072 - Bioecologico
 PAEU0088 - Bioecologico
 PAEU0088 - Bioecologico
 PAEU0320 - Bioecologico
 PAEU0094 - Kalstop
 PAEU0108 - візок

Ласкаво просимо у світ VAPORETTO LECOASPIRA
Прилад для прибирання будинку за допомогою пари і води
Подвійна сила природи видалляє 99,97% домішок

АКСЕСУАРИ ДЛЯ БУДЬ-ЯКИХ ПОТРЕБ

Широкий вибір аксесуарів, необхідних для поліпшення продуктивності та практичного застосування вашого приладу, щоб зробити прибирання вдома ще простіше, можна придбати на сайті або в магазинах побутової техніки.

Для перевірки сумісності аксесуара з вашим приладом, перевірте наявність коду PAEUXXXX / PFEUXXXX в списку, представленою на с.3. Якщо код відсутній в інструкції, зв'яжіться зі службою підтримки для отримання додаткової інформації.

ПОПЕРЕДЖЕННЯ ПРО БЕЗПЕКУ

Важливі застережні заходи з використання



Увага! Перед використанням пристрою, уважно прочитайте всі інструкції та попередження в цьому посібнику і на самому пристрої.

Becker не несе відповідальності за будь-яке пошкодження через неправильну експлуатацію даного пристрою. Тільки описане у цьому посібнику використання продукту є правильним. Будь-яке використання продукту, яке не відповідає цим інструкціям, анулює гарантію.

СИМВОЛИ БЕЗПЕКИ:



УВАГА: Висока температура.
Небезпека опіку!

Якщо цей знак вказаний на виробі - не торкайтеся, так як його частини можуть бути дуже гарячими.



УВАГА: Пара.
Небезпека опіку!

- Забороняється розбирати або вчиняти обслуговування приладу іншим способом, окрім того, який описано в цьому посібнику. У разі поломки або несправності, не намагайтеся ремонтувати прилад самостійно. У випадку важкого удару, падіння, пошкодження або падіння у воду, прилад може бути небезпечний для подальшого використання. Неправильне використання або недотримання інструкцій може призвести до серйозних поломок. Завжди звертайтеся в авторизовані сервісні центри.

- Для проведення технічного обслуговування та очищення, що вимагають доступ до бойлера, переконайтеся, що прилад вимкнений та живлення відключено від мережі щонайменше 2:00.

- Цей прилад може бути використаний дітьми старше 8 років, людьми з обмеженими фізичними, сенсорними або розумовими здібностями, або людьми, які раніше не користувалися приладом, тільки у випадку, якщо вони проінструктовані заздалегідь по безпечному використанню і по небезпекам, пов'язаним з експлуатацією пристрою. Діти не повинні грати з приладом. Очищення і технічне обслуговування обладнання не повинно бути здійснено дітьми без нагляду дорослого. Тримайте прилад і шнур живлення в недоступному місці для дітей молодше 8 років, поки прилад включений або на стадії охолодження.

- Тримайте всі частини упаковки в недоступному для дітей місці - це не іграшки. Зберігайте пластикову сумку в недоступному для дітей місці: є небезпека задихи.

- Прилад призначений виключно для домашнього використання.

Для того щоб зменшити ризик нещасних випадків, у тому числі: пожеж, ударів електричним струмом, травм та опіків під час використання та підготовки до використання, обслуговування та зберігання, завжди приймайте основні запобіжні заходи, перераховані в цьому посібнику.

РИЗИКИ, ПОВ'ЯЗАНІ З ЕЛЕКТРОЖИВЛЕННЯМ - УРАЖЕННЯ СТРУМОМ

- Система заземлення і високочутливий вимикач залишкового струму в комплекті з термомагнітним вимикачем для вашої домашньої системи гарантує безпечне використання електричних пристроїв. Таким чином, для вашої власної безпеки, перевірте, щоб електрична система, до якої підключається прилад, відповідала поточним вимогам.

- Не підключайте прилад до мережі, якщо напруга не відповідає домашній електричній схемі використання.

- Не перевантажуйте розетки з перехідниками та / або трансформаторами. Підключайте прилад тільки до одиначної розетки з напругою, яка є сумісною з відповідним штекером.

- Не використовуйте електричні подовжувачі, які не підходять для номінальної потужності або які не відповідають вимогам. Вони можуть перегрітися і привести до короткого замикання, пожежі, відключення живлення або пошкодження обладнання. Використовуйте тільки сертифіковані заземлення проводу, підходящі для потужності 16А або більше 2 500 Вт.

- Для видалення вилки з розетки, не тягніть за шнур живлення, а тримайте за штекер, щоб уникнути пошкодження вилки або кабелю.

- Завжди відключайте прилад, якщо він не використовується, а також перед підготовкою до роботи, технічним обслуговуванням або чищенням.

- Не залишайте прилад без нагляду, якщо він підключений до мережі.

- Повністю розмотайте шнур живлення перед підключенням приладу до мережі або перед використанням. Завжди використовуйте прилад з повністю розмотаним шнуром живлення.

- Не тягніть та не смикайте шнур і не піддавайте його напруженню (скручуванню, дробленню або розтягуванню). Тримайте шнур подалі від гарячих та / або гострих поверхонь та елементів. Уникайте защемлення кабелю в дверях і вікнах. Не допускайте перегинання шнура живлення на кутах. Його розташування не повинно привести до наступання на вказаний шнур. Не накручуйте шнур навколо приладу, особливо якщо прилад гарячий.

- не замінюйте штепсель.

- При пошкодженні кабелю живлення, він повинен бути замінений виробником, його сервісним агентом або таким же кваліфікованим персоналом для того, щоб уникнути всіх можливих небезпек. Не використовуйте пристрій, якщо шнур живлення пошкоджений.

- Не використовуйте прилад і не торкайтеся до нього, якщо ви босоніж і / або з мокрим тілом або ногами.

- Не використовуйте прилад поблизу ємностей з водою, наприклад раковин, ванн і басейнів.

- Не занурюйте прилад, в тому числі шнур живлення і роз'єм, у воду або інші рідини.

- Не наводьте пару на обладнання, що містить електричні або електронні компоненти.

РИЗИК ПРИ ВВИКОРИСТАННІ ПРОДУКТУ - ТРАВМИ / ОПІКИ

- Не використовуйте продукт в місцях, де існує небезпека вибухів, або біля токсичних речовин.

- Не лийте токсичні речовини, кислоти, розчинники, миючі засоби, корозійні речовини і / або вибухові речовини, віддушки в бойлер.

- Наливайте тільки ту воду або суміш води в бойлер, яка вказана в розділі «Яку воду наливати».

- Не очищуйте і не направляйте струмінь пари на токсичні речовини, кислоти, розчинники, миючі засоби або корозійні речовини. Переробка та вилучення небезпечних речовин повинні бути виконані відповідно до вказівок виробників цих речовин.

- Не використовуйте пилосос і не спрямовуйте пару на вибухонебезпечні порошки або рідини, вуглеводень, відкрите полум'я або надзвичайно гарячі предмети.

- Тримайте всі запчастини подалі від всмоктуючого пристрою пилососа і від будь-яких рухомих частин.

- Не використовуйте функції всмоктування на людях та / або на тваринах.

- Використовуйте спеціальну транспортувальну ручку для переносу. Не тягніть за шнур живлення. Не використовуйте шнур живлення в якості ручки. Не піднімайте прилад за допомогою шнура живлення або парових шлангів / всмоктувальних трубок. Не піднімайте пристрій за допомогою ручки пилозбірника.

- Не встановлюйте виріб поблизу джерел тепла, таких як каміни, печі та духовки.

- Не блокуйте отвори й решітки на виробі.

- Не наводьте струмінь пари на частини тіла людей або тварин.

- Не наводьте струмінь пари на одяг, який надітий на людину.

- Одяг і тканини, які були піддані глибокому паровому очищенню, нагріваються до температури вище 100 C °. Уникайте їх контакту зі шкірою відразу ж після очищення. Почекайте кілька хвилин, поки вони охолонуть, перед використанням.

- Під час використання тримайте продукт в горизонтальному положенні на стійких поверхнях.

- Блокування подачі пари на ручці гарантує безпеку, оскільки вона запобігає випадковому включенню функції подачі пари дітьми або людьми, що не ознайомлені з роботою приладу. Коли пара не використовується, задійте блокування подачі пари. Щоб продовжити подачу пари, поверніть перемикач у вихідне положення.

- Завжди використовуйте прилад з комплектуючим захисним ковпачком або оригінальною запасною частиною. Використання неоригінальних захисних ковпачків Polti може призвести до нещасних випадків.

- При доступі до бойлера під тиском (підняття ковпачка, заповнення бойлера), переконайтеся, що прилад вимкнений і відключений від мережі щонайменше годину, що дозволило йому охолонути. Існує ризик нещасних випадків, якщо бойлер включений / гарячий і під тиском.

- Не підключайте прилад при відкрученому захисному ковпачку. Ретельно прикрутіть захисний ковпачок перед підключенням і включенням пристрою.

- Перед включенням пристрою переконайтеся, що нічого не блокує отвір бойлера (контейнер для води, лійка або інші об'єкти), і що захисний ковпачок закручений.

- Переконайтеся, що захисний ковпачок правильно закручений; якщо пара виходить з-під ковпачка, вимкніть бойлер, від'єднайте кабель живлення, зачекайте протягом однієї години для охолодження пристрою, а потім відкрутіть. Перевірте стан захисного ковпачка і ущільнення. Якщо ковпачок у хорошому стані, щільно затягніть. Якщо пара продовжує виходити з-під ковпачка, здайте прилад в найближчий авторизований сервісний центр.

- Періодично перевіряйте стан захисного ковпачка і ущільнення. Удар або падіння може пошкодити ковпачок. Замініть ковпачок або ущільнення оригінальною запасною частиною.

- Якщо ковпачок вільно обертається, це вказує на те, що бойлер перебуває під тиском і, отже, гарячий. Ніколи не відкривайте ковпачок з використанням сили, чи коли увімкнений прилад або виключений бойлер, і прилад від'єднаний від мережі. Завжди зачекайте, поки бойлер охолоне і тоді відкрутіть ковпачок без зусиль.

- Не використовуйте додаткові інструменти, щоб відкрутити ковпачок. Якщо ковпачок не відкручується, навіть при охолодженню приладу, зверніться до найближчого авторизованого сервісного центру.

- УВАГА. Не наповнюйте бойлер відразу після відкриття захисного ковпачка поки він все ще гарячий, навіть якщо прилад відключений від мережі. При контакті з гарячим, порожнім бойлером, холодна вода буде випаровуватися, виробляючи потоки пари, які можуть призвести до опіків. Заповнюйте тільки охолоджений бойлер і не наближайте обличчя до отвору бойлера.

- Використання неоригінальних ковпачків Polti і недотримання інструкцій в цьому посібнику є неправильним використанням продукту. Polti S.p.A. і Becker не несуть відповідальності за будь-який нещасний випадок, що впливає з неправильного використання цього приладу.

Правильне використання приладу

Пристрій призначений для домашнього використання як пароочишувач і пилосос для прибирання рідин, сухого і / або вологого матеріалу (гязі) з поверхонь згідно з інструкціями, наведеними у цьому посібнику. Уважно вивчіть ці інструкції та збережіть їх. Якщо керівництво втрачено, з ним можна ознайомитися або завантажити на сайтах www.polti.com або www.becker-tm.com.

Прибирайте пилососом тільки домашній бруд або рідини.

Не використовуйте прилад для збирання сміття або крейди, цементу або залишків від будівництва, цегли.

Не використовуйте прилад на землі і піску / ґрунті і т.д.

Не використовуйте прилад для прибирання попелу, сажі і залишкових продуктів згоряння (каміни, барбекю і т.д.).

Не використовуйте прилад при збиранні тонера від принтера, ксерокса або факсу, і чорнильного порошку.

Не використовуйте прилад для всмоктування загострених, гострих або жорстких предметів.

Прилад функціонує правильно тільки, якщо пилосбірник вставлений в комплекті з усіма його частинами.

Не піднімайте пристрій, використовуючи ручку пилосбірника.

Ніколи не виставляйте прилад на провітрювання.

Правильним є тільки використання пристрою, описане у цьому посібнику. Будь-яке інше використання може призвести до пошкодження приладу і анулювання гарантії.

ІНФОРМАЦІЯ ДЛЯ КОРИСТУВАЧІВ

Відповідно до Європейської Директиви «European Directive +2012 / 19 / EU» відносно електричних і електронних приладів, цей прилад повинен бути не викинутий разом з побутовими відходами, а зданий в спеціальну установу. Цей прилад відповідає вимогам Директиви ЄС «EU Directive +2011 / 65 / EU».



Символ сміттового контейнера на приладі вказує, що в кінці його терміну експлуатації, продукт повинен бути утилізований окремо від інших відходів. Після закінчення експлуатації користувач повинен передати прилад у відповідний центр збору електричних та електронних відходів. Правильний роздільний збір відходів полегшить подальшу утилізацію. Відповідна утилізація приладу сприяє запобіганню негативного впливу на навколишнє середовище та здоров'я людини, а також рециркуляції матеріалів, з яких виготовлений продукт.

Утилізація неналежним чином припускає застосування адміністративних санкцій, передбачених чинним законодавством.

POLTI SpA залишає за собою право змінювати обладнання або характеристики аксесуарів без попереднього повідомлення.

Перед випуском з фабрики всі наші продукти проходять ряд випробувань. Тому в бойлері і баку вашого Vaporetto Lecoaspira можуть міститися залишки води.

ЯКУ ВОДУ ВИКОРИСТОВУВАТИ ДЛЯ БОЙЛЕРА

Цей прилад був розроблений, щоб функціонувати з водопровідною водою середньої жорсткості від 8 ° F і до 20 ° F. Якщо водопровідна вода містить багато карбонату кальцію, використовуйте суміш, що складається з 50% водопровідної води і 50% демінералізованої води.

Не використовуйте чисту демінералізовану воду.

Увага: перевірте жорсткість води у відповідному закладі чи у місцевого постачальника води.

Якщо ви використовуєте тільки водопровідну воду, ви можете зменшити утворення вапняного нальоту за допомогою спеціального Kalstop FP2003 - продукту, який поширює компанія Polti.

Ніколи не використовуйте дистильовану воду, дощову воду або воду, що містить добавки (наприклад, крохмаль, віддушки), воду, вироблену іншими побутовими приладами, відфільтровану воду, а також пом'якшувачі води.

Не використовуйте хімічні речовини або мийні засоби.

Використовуйте водопровідну воду для пилосбірника.

1. ПІДГОТОВКА

У контейнері для води можуть перебувати аксесуари, тому витягніть їх перед використанням приладу.

1.1. Підніміть ручку ємності для фільтрації води і витягніть її з ніші.

1.2. Поверніть ручку ємності для фільтрації води і витягніть блок водного фільтра.

1.3. Наповніть ємність для фільтрації води 1,2 літрами води до позначення MAX на ємності.

Додайте ароматизатор Bioesologico у воду, якою наповнюєте ємність. Ця дезодоруюча рідина, що не піниться, містить натуральні речовини, які наповнюють кімнату приємним запахом, запобігають утворенню піни у водному фільтрі, і гарантує правильну роботу приладу (глава 14).

1.4. Вставте блок фільтра в ємність для фільтрації води, повертаючи його в початкове положення.

1.5 Вставте ємність для фільтрації води в нішу, і повертайте ручку, поки вона не стане в своє стандартне положення.

УВАГА: Неправильно вставлена ємність для фільтрації води може призвести до зменшення потужності всмоктування.

1.6 Відкрутіть захисний ковпачок і заповніть бак приблизно 1,1 л води (якщо резервуар повністю порожній). Уникайте переповнення контейнера і не лейте більше зазначеного обмеження.

Уникайте протікання води. Переконайтеся, що вода не переповнює контейнер, щоб уникнути намокання поверхні, на якій ваш Lecoaspira залишається в неробочий час.

Акуратно закрутіть ковпачок, перевірте щільність його закріплення.

Цю операцію потрібно виконувати тільки при охолодженню бойлері, і коли шнур живлення відключений від мережі.

1.7 Відкрийте дверцята вбудованої розетки і вставте штекер гнучкого шланга з функціями подачі пари і всмоктування.

1.8 Повністю розмотайте кабель живлення і підключіть його до відповідної розетки. Завжди використовуйте прилад тільки з повністю розмотаним шнуром живлення.

1.9 Пристрій готовий до використання.

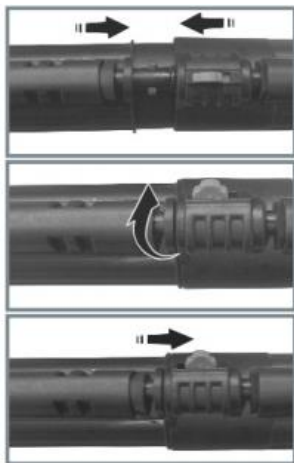
УВАГА: При першому паровому очищенні можуть з'являтися краплі води разом з паром в зв'язку з дисбалансами температури.

Направте перший струмінь подачі пари на тканинну серветку.

Щоб уникнути утворення неприємного запаху в пилозбірнику, рекомендується очищення пилозбірника після кожного використання відповідно до методів, описаних в главі 15.

2. ПРИЄДНАННЯ АКСЕСУАРІВ

Всі аксесуари Vaporetto Lecoaspira можуть бути підключені безпосередньо до гнучкого шлангу з функціями подачі пари і всмоктування і до подовжувальних трубок.



2.1 Для підключення конкретних аксесуарів з метою використання функцій подачі пари і всмоктування, дійте наступним чином:

Посуньте засувку аксесуара (якщо є) в позицію OPEN та з'єднайте аксесуари.

Посуньте засувку аксесуара в позицію CLOSED. Перевірте силу з'єднання.

На подовжувальній трубці знаходиться додаткова клавіша кріплення: дійте, як було описано раніше для аксесуарів і відключіть трубки шляхом зрушення клавіші до позиції блокування.

2.2 Для підключення спеціальних аксесуарів тільки для всмоктування необхідно просто прикріпити їх, не з'єднуючи з засувкою.

2.3 Для підключення парового сопла з паровим концентратором, просто вкрутіть його. Таку ж операцію можна проводити для кольорових щіток, які можуть, у свою чергу, бути пригвинчені до парового концентратора і до парового сопла.

Різні кольори дозволять вам завжди використовувати одну й ту ж щітку для тієї ж поверхні.

3. ПРИБИРАННЯ ТВЕРДИХ ПІДЛОГ

(плитка, керамічні поверхні та ін.)

Переконайтеся, що ви підготували прилад, слідуючи інструкціям, наведеним у розділі 1 і прикріпіть аксесуари, перераховані в розділі 2.

3.1 Підключіть дві подовжувальні трубки (3) до ручки (1).

3.2 Для використання тільки функції всмоктування, підключіть універсальну щітку (2) з насадкою з щетиною (2a) і натисніть клавішу всмоктування, щоб почати прибирання.

З міркувань безпеки, задійте блокування подачі пари на ручці під час прибирання.

3.3. Для використання функцій подачі пари і всмоктування, прикріпіть насадку для рідин (2в) до універсальної щітки (2).

3.4. Увімкніть бойлер, натиснувши на кнопку включення бойлера, і відрегулюйте силу потоку пари, використовуючи важіль регулювання подачі пари (щоб вимкнути бойлер, натисніть кнопку включення бойлера знову); для цього типу поверхні ми рекомендуємо рівень подачі пари 4/5. Світловий індикатор пари почне блимати і перестане, коли прилад досягне необхідної температури.

3.5 Вимкніть блокування пари і продовжуйте з подачею пари і всмоктуванням, натиснувши на важіль подачі пари на ручці і кнопку всмоктування на приладі.

Комбіноване використання функцій подачі пари і всмоктування дозволяє найбільш ефективним чином дезінфікувати поверхні, розчиняючи бруд, видаляючи жир, мікроби і кліщі, і, насамперед, дозволяє здійснювати сушку поверхонь.

У цій позиції можна також пилососити невеликі кількості рідини і сушити підлогу.

3.6 Для очищення тільки за допомогою пари, можливе використання абразивної дії комплектувальної універсальної тканини (10). Прикріпіть її до універсальної щітки (2) перед початком очищення поверхні.

Перед видаленням тканини зі щітки, зачекайте кілька хвилин, щоб дозволити їй охолонути.

4. ПРИБИРАННЯ ДЕЛІКАТНИХ ПІДЛОГ

(дерев'яні, кам'яні, вощені поверхні і т.д.)

Перед використанням приладу на делікатних поверхнях, переконайтеся, що частина, яка контактує з поверхнею, вільна від сторонніх тіл, які можуть призвести до виникнення подряпин.

Переконайтеся, що ви підготували устаткування, слідуючи інструкціям в розділі 1, і підключіть аксесуари, перераховані в розділі 2.

4.1. Підключіть дві подовжувальні трубки (3) до ручки (1).

4.2. Для використання тільки функції всмоктування, з'єднайте універсальну щітку (2) з насадкою із щетиною (2а) і утримуйте кнопку всмоктування на приладі щоб почати прибирання.

Для безпеки, задійте блокування подачі пари на ручці під час прибирання.

4.3 Для прибирання за допомогою функцій пари і всмоктування приєднаєте насадку для килимових покриттів (2в) до універсальної щітки (2). Прикріпіть комплектувочну тканину (10) до універсальної щітки (2).

4.4. Увімкніть бойлер, натиснувши на кнопку включення бойлера, і відрегулюйте силу потоку пари, використовуючи важіль регулювання подачі пари (щоб вимкнути бойлер, натисніть кнопку включення бойлера знову); для цього типу поверхні ми рекомендуємо рівень подачі пари 1/2. Світловий індикатор пари почне блимати і перестане, коли прилад досягне необхідної температури.

УВАГА: Для додаткової безпеки, проводьте тест на прихованих частинах або на зразку матеріалу. Дозвольте очищеному матеріалу висохнути, щоб переконатися, що не відбулося деформацій або змін кольору.

4.5 Вимкніть блокування подачі пари на ручці і продовжуйте подачу пари і всмоктування, утримуючи важіль подачі пари на ручці і кнопку всмоктування на приладі. Тканина прибере бруд, а пара продезінфікує поверхню.

Перед видаленням тканини зі щітки, зачекайте кілька хвилин, щоб дозволити їй охолонути.

5. ПРИБИРАННЯ КИЛИМІВ І КОВРОЛІНУ

УВАГА: Перед очищенням шкіри або тканини парою, зверніться до інструкцій виробника і завжди проводьте тест на прихованих частинах або на зразку матеріалу. Дозвольте очищеному матеріалу висохнути, щоб переконатися, що не відбулося деформацій або змін кольору.

Переконайтеся, що ви підготували устаткування, слідуючи інструкціям в розділі 1, і підключіть аксесуари, перераховані в Розділі 2.

5.1. Підключіть дві подовжувальні трубки (3) до ручки (1).

5.2. Підключіть універсальну щітку (2) до насадки для килимових покриттів (2в).

5.3. Для використання тільки функцій всмоктування, натисніть кнопку всмоктування на приладі, щоб почати прибирання.

Для безпеки, задійте блокування подачі пари на ручці під час прибирання.

5.4. (Див с.5) Для використання функцій прибирання парою і всмоктування, включіть бойлер, натиснувши на кнопку включення бойлера, і відрегулюйте силу потоку подачі пари, використовуючи важіль регулювання пари (щоб вимкнути бойлер, натисніть кнопку включення бойлера знову); для цього типу поверхні ми рекомендуємо рівень подачі пари 3. Світловий індикатор пари почне блимати і перестане, коли прилад досягне необхідної температури.

5.5. Вимкніть блокування подачі пари на ручці і продовжуйте її подачу і всмоктування, утримуючи важіль подачі пари на ручці і кнопку всмоктування на приладі.

5.6. Можливе використання функцій подачі пари і всмоктування разом, або чергуючи їх, активуючи їх обидві, як описано в попередніх пунктах.

Комбіноване використання функцій пари і всмоктування дозволяє найефективніше дезінфікувати поверхні, розчиняти бруд, усувати жир, мікроби і кліщі, а також дозволяють оновлювати колір тканин і сушити поверхні більш швидко.

Щоб уникнути утворення неприємного запаху в пилосбірнику, рекомендується очищення пилосбірника після кожного використання відповідно до методів, описаних у главі 15.

6. ОЧИЩЕННЯ СКЛА, ВІКОН ТА ПЛИТКИ

УВАГА: Для очищення скляних поверхонь, особливо в холодну пору року, попередньо нагрійте вікна, починаючи очистку з відстані близько 50 см від поверхні.

Переконайтеся, що ви підготували устаткування, слідуючи інструкціям в розділі 1, і потім підключили аксесуари, перераховані в розділі 2.

6.1. Увімкніть бойлер, натиснувши на кнопку включення бойлера, і відрегулюйте силу потоку пари, використовуючи важіль регулювання подачі пари (щоб вимкнути бойлер, натисніть кнопку включення бойлера знову); для цього типу поверхні ми рекомендуємо рівень подачі пари 3. Світловий індикатор пари почне блимати і перестане, коли прилад досягне необхідної температури.

6.2 Підключіть насадку для використання функцій пари і всмоктування (7) до ручки (1) або до подовжувальних трубок (3) і підключіть насадку для миття вікон (7a).

Переконайтеся, що функція подачі пари на ручці відключена.

6.3 Натисніть і утримуйте важіль подачі пари на ручці (1) і рясно пропарте поверхню, щоб розчинити бруд.

6.4 Активуйте функцію всмоктування і використовуйте насадку для використання функцій пари і всмоктування (7) з насадкою для миття вікон (7a) для початку сушіння поверхні.

Насадка для використання функцій пари і всмоктування (7) з насадкою для миття вікон (7a) дозволяє робити процес прибирання швидким і простим, не залишаючи сліди й розворди.

Комбіноване використання функцій пари і всмоктування дозволяє найефективніше дезінфікувати поверхні, розчиняти бруд, усувати жир, мікроби і кліщі, а також сушити поверхні.

7. ПРИБИРАННЯ ОББИВКИ

(матраци, дивани, салони машин та ін.)

УВАГА: Перед очищенням шкіри або тканини парою, зверніться до інструкцій виробника і завжди проводьте тест на прихованих частинах або на зразку матеріалу. Дозвольте очищеному матеріалу висохнути, щоб переконатися, що не відбулося деформацій або змін кольору.

Переконайтеся, що ви підготували устаткування, слідуючи інструкціям в розділі 1, і підключаєте аксесуари, перераховані в Главі 2.

7.1. Для використання тільки функції всмоктування, приєднайте насадку для використання функцій пари і всмоктування (7) до ручки (1) і натисніть кнопку всмоктування на приладі, щоб почати прибирання.

7.2. Для одночасного очищення парою і всмоктування використовуйте насадку для використання функцій пари і всмоктування (7) із захисним тканинним покриттям (9), прикріпіть її до ручки (1) або до подовжувальних трубок (3).

7.3 (Див с.5) Увімкніть бойлер, натиснувши на кнопку включення бойлера, і відрегулюйте силу потоку пари, використовуючи важіль регулювання подачі пари (щоб вимкнути бойлер, натисніть кнопку включення бойлера знову); для цього типу поверхні ми рекомендуємо рівень подачі пари 1/2. Світловий індикатор пари почне блимати і перестане, коли прилад досягне необхідної температури.

Переконайтеся, що важіль блокування подачі пари на ручці відключений.

7.4. Можливе використання функцій подачі пари і всмоктування разом, або чергуючи їх, активуючи їх обидві, як описано в попередніх пунктах.

Комбіноване використання функцій подачі пари і всмоктування дозволяє найефективніше дезінфікувати поверхні, розчиняти бруд, усувати жир, мікроби і кліщі, дозволяє освіжити кольори тканин, сушити поверхні швидше.

8. ОЧИЩЕННЯ СВІТИЛЬНИКІВ ВАННОЇ КІМНАТИ, ЗАТИРАННЯ ШВІВ І КУХОННИХ ПОВЕРХОНЬ

Переконайтеся, що ви підготували устаткування, слідуючи інструкціям в розділі 1, і підключіть аксесуари, перераховані в Главі 2.

8.1. Приєднайте концентратор (4) з круглою щіткою з щетиною (5) до ручки (1). Парову насадку (6) можна прикріпити до концентратора (4). Це рекомендується для досягнення найбільш складних областей, ідеально підходить для очищення радіаторів, дверних і віконних рам, ванних кімнат і жалюзі.

8.2. (Див с.5) Увімкніть бойлер, натиснувши на кнопку включення бойлера, і відрегулюйте силу потоку пари, використовуючи важіль регулювання подачі пара (щоб вимкнути бойлер, натисніть кнопку включення бойлера знову); для цього типу поверхні ми рекомендуємо рівень подачі пари 4/5. Світловий індикатор пари почне блимати і перестане, коли прилад досягне необхідної температури.

8.3. Переконайтеся, що функція подачі пари відключена, потім натисніть і утримуйте кнопку пара на ручці для початку збирання.

8.4. Підключіть всмоктувальну трубку (11) до концентратора (4), і активуйте функцію всмоктування для негайного початку збирання, видаляючи бруд завдяки концентрованого струменю пари.

Щітки різних кольорів дозволяють чистити різні поверхні.

9. ОЧИЩЕННЯ МЕБЛІВ І ДЕЛІКАТНИХ ПОВЕРХОНЬ

УВАГА: Не спрямовуйте струмінь пари безпосередньо на поверхні. Перед чищенням поверхні, завжди робіть тест на прихованих частинах і перевіряйте, як поверхня реагує на застосування пари.

9.1. Підключіть всмоктувальну трубку (11) або насадку для використання функцій пари і всмоктування (7) до ручки і натисніть кнопку всмоктування на приладі (див. Розділ 2).

9.2. (Див с.5) Увімкніть бойлер, натиснувши на кнопку включення бойлера, і відрегулюйте силу потоку пари, використовуючи важіль регулювання подачі пари (щоб вимкнути бойлер, натисніть кнопку включення бойлера знову); для цього типу поверхні ми рекомендуємо рівень пари 1/2. Світловий індикатор пари почне блимати і перестане, коли прилад досягне необхідної температури.

Натисніть і утримуйте кнопку пари на ручці і направте струмінь на тканину.

9.3. Використовуйте заздалегідь пропарену тканину, щоб очистити поверхню, уникаючи тривалого використання пари на одному місці.

10. ІНШІ ЗАГАЛЬНІ ЗАСТОСУВАННЯ

УВАГА: Перед очищенням поверхні завжди робіть тест на прихованих частинах і перевіряйте, як поверхня реагує на застосування пари.

10.1. Освіжіть штори і фіранки

Очищення тканини, використовуючи тільки ручку, може видалити кліщі і пил зі штор та занавісок. Пара здатна видалити запахи і оновити колір, що дозволяє рідше прати тканину.

Для цієї поверхні встановіть подачу пари на рівень 1/2.

10.2. Видаліть плями з килимів та оббивки.



Увага: Пара
Небезпека опіку!

Підключіть концентратор (4) без нейлонової щітки; направляйте струмінь пари безпосередньо на пляму під максимально можливим кутом (Не направляйте вертикально до поверхні, що очищається) і помістіть тканину за плямою, щоб зібрати бруд, який видаляється під тиском пари.

Для цієї поверхні встановіть подачу пари на рівень 1/2.

Приєднайте всмоктувальну трубку (11) до концентратора (4) і активуйте функцію всмоктування для початку збирання бруду, яка залишається після парової очистки.

10.3 Догляд за рослинами і зволоження кімнат.

Щоб подбати про ваші домашні рослини, видаліть пил з листя, використовуючи тільки ручку, що очищує поверхню, налаштуйте пару на рівень 1/2 і пилюсьте на відстані 50 см. Рослинам дихатиметься легше, вони будуть чистішими і яскравішими.

Крім того, ви також можете використовувати пару, щоб освіжити простір приміщень, особливо там, де багато курять.

11. РЕГУЛЮВАННЯ ПАРИ

Можна оптимізувати потік пари за допомогою ручки регулювання пари. Щоб збільшити потік подачі пари, поверніть ручку пари за годинниковою стрілкою. Поворот ручки регулювання подачі пари проти годинникової стрілки зменшує потік пари. Рекомендації з регулювання потоку пари:

- Максимальний рівень (4/5): для видалення відкладень, плям, жиру і дезінфекції;
- Середній рівень (3): для килимів, ковроліну, скла та підлог;
- Мінімальний рівень (1/2): для очищення рослин, делікатних тканин, настінних покриттів, диванів та ін.

12. НЕМАЄ ВОДИ

Відсутність води в бойлері ідентифікується загорянням світлового індикатора (кран).

Для використання функції всмоктування немає необхідності заповнювати бак водою, просто вимкніть бойлер.

УВАГА: Ніколи не наповнюйте бойлер відразу після відкручування ковпачка. Бойлер все ще гарячий, навіть якщо прилад відключений від мережі. При контакті з гарячим, порожнім бойлером, холодна вода буде випаровуватися, виробляючи потік пари, який може призвести до опіків. Наповнюйте бойлер тільки, коли він холодний і завжди тримаєте обличчя подалі від бойлера при його заповненні.



УВАГА: Пара.
Небезпека опіку.

Щоб продовжити використання приладу, дійте наступним чином:

- Натисніть на вимикач OFF / boiler.
- Вимкніть від мережі.
- Почекайте, принаймні, 5 хвилин і відкрийте захисний ковпачок, відкручуючи його без застосування сили.
- Дозвольте приладу охолонути протягом принаймні 10 хвилин.
- Наповніть бойлер 1,1 л води.
- Акуратно закрутіть захисний ковпачок назад, перевіривши щільність закручування.

УВАГА: Якщо під час відкручування ковпачок бовтається або з-під нього просочується пара, негайно припиніть дію, переконайтеся, що бойлер вимкнений, і шнур живлення відключений від мережі. Дозвольте приладу охолонути щонайменше 2:00 і відкрутіть ковпачок. **БЕРЕЖІТЬ ОБЛИЧЧЯ!**

13. АВТОМАТИЧНЕ БЛОКУВАННЯ ВСМОКТУВАННЯ

Коли бруд, який всмоктується в резервуар для фільтрації води, досягає максимально допустимого рівня, функція всмоктування буде автоматично заблокована спеціальним запобіжним поплавком. Це також може статися, коли вода в резервуарі дуже брудна. У цих випадках відбувається збільшення в оборотах двигуна, тому необхідно видалити воду з резервуара.

Вимкніть пристрій і перезавантажте його тільки тоді, коли рівень води в резервуарі буде відновлений, як описано в Розділі 1.

УВАГА: Різкий поворот приладу, без попереднього видалення води, може призвести до пошкодження фільтра, що випускає повітря.

14. BIOECOLOGICO

Bioecológico є антипіниючим і дезодорує продуктом, що містить натуральні речовини. Він запобігає спінування в середині водного фільтра, таким чином, забезпечуючи правильне функціонування приладу.

При розведенні всередині пілозбірника, Bioecológico також діє як ефективний дезодоратор і, завдяки природним речовинам, з яких він складається, він запобігає неприємним запахам всередині пілозбірника і випускає свіжий чистий аромат в навколишнє середовище.

УВАГА:

- Тримайте подалі від дітей

- При ковтанні: прополоскати рот. НЕ викликати блювоту.

Негайно звернутися в токсикологічний центр або до лікаря.

- Уникайте контакту з очима, шкірою або одягом.

- Уникайте потрапляння в навколишнє середовище.

- Утилізацію необхідно проводити відповідно до чинних на вашій території правил.

МІСТИТЬ: Eugenol, Citral, Cinnamal - може викликати алергічну реакцію.

Зміст флакона: 5 мл

ЯК ВИКОРИСТОВУВАТИ BIOECOLOGICO

14.1. Додайте воду в фільтр для води, як описано в цьому посібнику.

14.2. Струсніть флакон перед використанням.

14.3. Зігніть і розірвіть кришку бульбашки.

14.4. Вилийте вміст флакона в резервуар для збору води.

Використовуйте 1 флакон за раз.

Можлива зміна кольору рідини не впливає на функціонування і ефективність продукту.

УВАГА: Не лийте Bioecológico в бойлер.

15. ЗАГАЛЬНЕ ТЕХНІЧНЕ ОБСЛУГОВУВАННЯ

Для очищення зовнішньої поверхні приладу, використовуйте тільки вологу тканину і водопровідну воду.

Всі аксесуари можна мити проточною водою. Переконайтеся, що вони повністю висохли перед подальшим використанням.

Не використовуйте ніякі миючі засоби.

16. ОЧИЩЕННЯ ПИЛОЗБИРАЧА

(Звичайне технічне обслуговування)

16.1. Переконайтеся, що прилад вимкнений і відключений від мережі.

16.2. Підніміть пілозбірник і витягніть його з ніші використовуючи спеціальну ручку.

16.3. Смикніть ручку назад і витягніть блок фільтра.

16.4. Вилийте резервуар шляхом нахилу його до носика (14).

16.5. Поверніть вигнуту трубку вниз, поки вона не зісковзне з блоку фільтра (15).

16.6. Розділіть всі компоненти і промийте їх у проточній воді.

УВАГА: Перевірте фільтри під час чищення. Замініть фільтри, коли помітите видимі пошкодження.

16.7. Висушіть компоненти фільтра, зберіть його і вставте в пілозбірник.

16.8. Вставте резервуар для води в прилад.

Для очищення резервуару для води і подовжувальних трубок, якщо вони занадто брудні, після закінчення операції прибирання, спустоште контейнер, як описано, і вставте його в нішу в машині. Підключіть прилад до мережі.

Потім залийте приблизно 1,5 літра чистої води, використовуючи функцію всмоктування кілька секунд. Вихор води, що утворюється в пилосбірнику, ополосне всі сторони і видалить будь-який бруд. Чиста вода також очистить внутрішню частину труб під час проходження через них. Спустоште резервуар знову і приберіть Vaporetto Lecoaspira.

17. ОЧИЩЕННЯ НЕРА-ФІЛЬТРА

(позачергове технічне обслуговування)

17.1. Переконайтеся, що прилад вимкнений і відключений від мережі.

17.2. Підніміть резервуар для фільтрації води, витягніть його з корпусу, використовуючи ручку контейнера.

17.3. Витягніть НЕРА фільтр з корпусу приладу, від'єднавши його від відповідного важеля.

17.4. Промийте НЕРА фільтр, використовуючи проточну воду і обережно струсіть, щоб видалити зайвий бруд або залишки води; перед заміною фільтра в приладі, дозвольте йому висохнути природним шляхом далеко від прямого світла і тепла протягом щонайменше 24 годин.

УВАГА: Перевірте фільтри під час чищення. Замініть фільтри, коли помітите видимі пошкодження.

УВАГА: Не очищайте фільтр щіткою, оскільки його можна пошкодити, тим самим знижуючи його фільтруючу здатність. Не використовуйте миючі засоби, не тріть фільтр, і не мийте його в посудомийній машині.

НЕРА-фільтр повинен бути повністю очищений приблизно три рази на рік.

18. ЗАПАСНІ УЩІЛЬНЕННЯ

Періодично перевіряйте стан кольорового промивного апарату, розташованого у вбудованому роз'ємі. При необхідності замініть відповідною запасною частиною, як описано нижче.



- Зніміть пошкоджений промивний апарат.

- Вставте новий промивний апарат, прикріпивши його до парового сопла і штовхаючи його на місце.

- Змастіть ущільнення силіконовою змазкою або вазеліном, або, альтернативно, невеликою кількістю рослинної олії.

Виконайте таку ж перевірку сполучних ущільнень подовжувальних трубок і ручки шланга. Якщо необхідно, дійте наступним чином:



- Зніміть пошкоджений промивний апарат.

- Вставте новий промивний апарат, прикріпивши його до парового сопла і штовхаючи його на місце.

- Змастіть ущільнення силіконовою змазкою або вазеліном, або, альтернативно, невеликою кількістю рослинної олії.

19. ЗБЕРІГАННЯ

19.1 Вимкніть пристрій і від'єднайте від електромережі.

19.2 Витягніть резервуар для фільтрації води як зазначено у розділі 1.

19.3 Вручну рівномірно намотайте кабель і засуньте його в тримач, рухаючи його в місце для зберігання шнура живлення.

19.4 Вставте резервуар для фільтрації води в нішу, переконавшись, що позиція правильна.

19.5 Трубки, щітку і гнучкий шланг можна розташувати на корпусі приладу, рухаючи універсальну щітку на пристрої до положення фіксації.

Гачок присутній тільки на подовжувальних трубках. Неправильна збірка двох подовжувальних трубок буде перешкоджати використанню системи блокування.

20. ПОШУК І УСУНЕННЯ НЕСПРАВНОСТЕЙ

Проблема	Причина	Рішення
Прилад не включається	Немає живлення	Перевірте, чи не відключений прилад від мережі, як зазначено в секції 1.
Потужність всмоктування зменшилася	Насадка, гнучкий шланг або жорсткий всмоктуючий шланг засмічені. НЕРА-фільтр заблокований або забруднений.	Вимкніть пристрій і від'єднайте його від мережі. Очистіть фільтр і приберіть всі елементи, що блокують трубки та аксесуари. Дійте, як описано в главі 22.
Прилад перебуває під тиском, але пара виходить мало	Ручка регулювання пари на рівні 1	Поверніть регулятор пари, щоб збільшити потік пари
Подовжувальні трубки або аксесуари нещільно тримаються	Засувка відкрита.	Поверніть засувку в закриту позицію, як зазначено в Розділі 2.
Немає подачі пари	Бойлер включений У бойлері немає води Активовано блокування подачі пари Бойлер не під тиском Моноблок вилки живлення не вставлений	Натисніть кнопку включення бойлера. Налийте воду в резервуар, як описано в Главі 12. Вимкніть блокування подачі пари на ручці. Дочекайтеся, поки світловий індикатор пари вимкнеться. Вставте моноблок вилки живлення правильно.
Немає подачі пари і ковпачок НЕ відкручується.	Несправна кнопка включення пари. Прилад вимкнений.	Віднесіть прилад в авторизований сервісний центр. Увімкніть прилад, переконайтеся, що є подача пари.
Пара виходить змішана з краплями води	Паровий шланг і / або телескопічна трубка холодні	Направте струмінь пари на тканину для розігріву трубки
Пара просочується з-під захисного ковпачка.	Пошкоджено або відсутнє ущільнення. Захисний ковпачок прикручений нещільно.	Зверніться в авторизований сервісний центр. Вимкніть прилад, відключіть його від мережі і дозвольте йому охолонути перед закручуванням ковпачка.
Захисний ковпачок вільно обертається.	Бойлер знаходиться під тиском.	Ніколи не відкривайте ковпачок із застосуванням сили, чи увімкнений прилад або бойлер вимкнений і прилад відключений від мережі. Завжди чекайте, поки бойлер охолоне і відкривайте ковпачок без застосування сили.

Аксесуари важко зібрати.	Ущільнення викликають тертя Засувка в неправильній позиції	Змастіть ущільнення силіконовою змазкою або вазеліном, або, альтернативно, невеликою кількістю рослинної олії. Поверніть засувку в правильну позицію, як зазначено в Розділі 2.
Пара або краплі води потрапляють між з'єднаннями аксесуарів.	Ущільнення пошкоджені.	Замініть ущільнення, як зазначено в Розділі 18.
Рідина витікає з щітки після збирання рідини пілососом.	Рідина залишається всередині труб Пол і надалі вологий	Потримайте в повітрі щітку при включеному приладі в перебігу декількох секунд, щоб рідина перемістилася в резервуар. Повторіть операцію всмоктування.
Прилад вимикається під час використання функції всмоктування	Резервуар для води заповнений або мотор перегрітий	Вимкніть пристрій і від'єднайте його від мережі. Спустоште пілосбірник і помийте його. Якщо проблему не усунуто, вимкніть і від'єднайте прилад від мережі і почекайте 60 хвилин, дозволяючи йому охолонути.

Якщо проблеми все ще присутні, зверніться в авторизований сервісний центр Polti або службу підтримки клієнтів.

Список діючих авторизованих сервісних центрів Polti можна побачити на веб-сайтах www.polti.com і www.becker-tm.com.