

# Vaporetto®

РУКОВОДСТВО ПО ЭКСПЛУАТАЦИИ  
ІНСТРУКЦІЯ З ЕКСПЛУАТАЦІЇ





Гибкий паровой шланг  
Гнучкий паровий шланг



Удлинительные трубки  
Подовжувальні трубки



Щетка для пола  
Щітка для підлоги



АДАПТЕР  
АДАПТЕР



Маленькая щетка  
Маленька щітка



Насадка для окон  
Насадка для вікон



Большая круглая щетка с  
нейлоновой щетиной  
Велика кругла щітка з  
нейловою щетиною



Маленькая круглая щетка с  
нейлоновой щетиной  
Маленька кругла щітка з  
нейловою щетиною



Изогнутый наконечник  
Вигнутий наконечник



Концентратор пара  
Концентратор пари



Плечевой ремень  
Плечовий ремінь



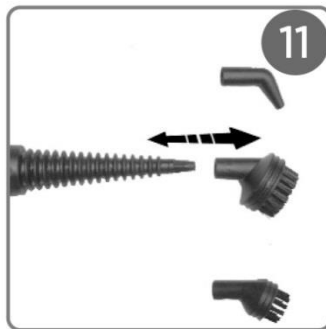
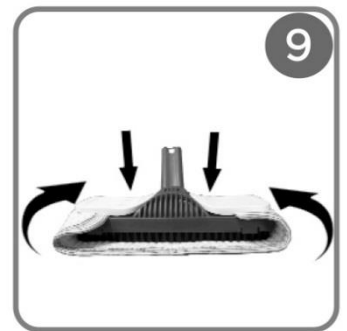
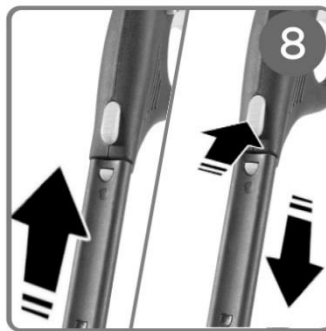
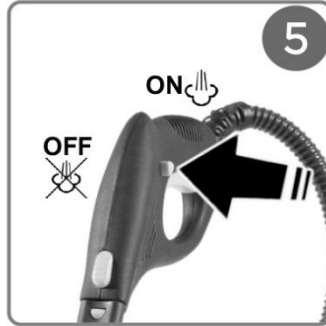
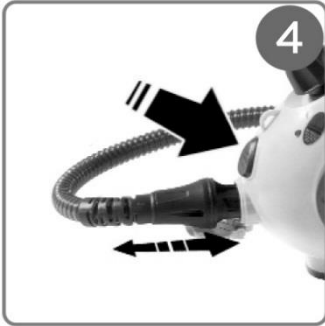
Ткань для большой щетки  
Тканина для великої щітки



Чехол из ткани  
Чохол з тканини



Воронка  
Воронка



## ПРЕДУПРЕЖДЕНИЯ ПО БЕЗОПАСНОСТИ

### Важные меры предосторожности по использованию



**ВНИМАНИЕ! ПЕРЕД ИСПОЛЬЗОВАНИЕМ ВНИМАТЕЛЬНО** прочитайте все инструкции и предупреждения в данном руководстве, и на самом устройстве. Polti не несет никакой ответственности за любой несчастный случай, вытекающих из неправильного использования данного прибора. Правильным использованием продукта является только то, что описано в этом руководстве. Любое использование, которое не соответствует этим инструкциям, приведет к аннулированию гарантии.

Символы:



**ВНИМАНИЕ:** Высокая температура. Опасность ожога!  
Если указан на устройстве, не дотрагивайтесь.



**ВНИМАНИЕ:** Пар.  
Опасность ожога!

Это устройство достигает высоких температур. Неправильное устройство может привести к ожогам.

- Запрещается разбирать или совершать обслуживание прибора иным способом, кроме того, который указан в данном руководстве. В случае поломки или неисправности, не пытайтесь ремонтировать прибор самостоятельно. В случае тяжелого удара, падения, повреждения или падения в воду, прибор может быть небезопасен для дальнейшего использования. Неправильное использование или несоблюдение инструкций может привести к серьезным поломкам. Всегда обращайтесь в авторизованные сервисные центры.
- Для проведения технического обслуживания и очистки, требующих доступ к бойлеру, убедитесь, что прибор выключен и питание отключено от сети по меньшей мере 2 часа.
- Этот прибор может быть использован детьми старше 8 лет, людьми с ограниченными

физическими, сенсорными или умственными способностями, или людьми ранее не использовавшими прибор, только в случае, если они проинструктированы заранее по безопасному использованию и опасностях, связанных с эксплуатацией продукта. Дети не должны играть с прибором. Очистка и техническое обслуживание оборудования не должно быть осуществлено детьми без надзора взрослого. Держите прибор и шнур питания в недоступном месте для детей младше 8 лет, пока прибор включен или на стадии охлаждения.

- Держите все части упаковки в недоступном для детей месте - это не игрушки. Храните пластиковую сумку в недоступном для детей месте: есть опасность удушья.
- Прибор предназначен исключительно для домашнего использования.

Для того чтобы уменьшить риск несчастных случаев, в том числе: пожаров, ударов электрическим током, травм и ожогов во время использования и подготовки к использованию, обслуживания и хранения, всегда принимайте основные меры предосторожности, перечисленные в данном руководстве.

## РИСК, СВЯЗАННЫЙ С ЭЛЕКТРОПИТАНИЕМ – УДАР ЭЛЕКТРИЧЕСКИМ ТОКОМ

- Система заземления и высокочувствительный выключатель остаточного тока в комплекте с терромагнитным выключателем для вашей домашней системы гарантирует безопасное использование электрических устройств. Таким образом, для вашей собственной безопасности, проверьте, чтобы электрическая система, к которой подключается прибор, соответствовала текущим требованиям.
- Не подключайте прибор к сети, если напряжение не соответствует домашней электрической схеме использования.
- Не перегружайте розетки с переходниками и / или трансформаторами. Подключайте продукт только к единичной розетке с напряжением, которое совместимо с поставляемым штекером.
- Не используйте электрические удлинители, которые не подходят для номинальной мощности или которые не соответствуют требованиям. Они могут перегреться и привести к короткому замыканию, пожару, отключению питания или повреждению оборудования. Используйте только сертифицированные заземленные провода, подходящие для мощности 16А или больше 2500 Вт.
- Для удаления вилки из розетки, не тяните за шнур питания, а держите за штекер, чтобы избежать повреждения вилки или кабеля.
- Всегда отключайте прибор, если он не используется, а также перед подготовкой к работе, техническим обслуживанием или чисткой.
- Не оставляйте прибор без присмотра, если он подключен к сети.
- Полностью размотайте шнур питания перед подключением прибора к сети или перед использованием. Всегда используйте продукт с полностью размотанным шнуром питания.
- Не тяните, не дергайте шнур и не подвергайте его напряженности (скручиванию, дроблению или растяжению). Держите шнур вдали от горячих и/или острых поверхностей и элементов. Избегайте защемления кабеля в дверях и окнах. Не допускайте перегибания шнура питания на углах. Его расположение не должно допускать наступания. Не обматывайте шнур вокруг прибора, особенно если прибор горячий.
- Не заменяйте вилку шнура питания.
- При повреждении шнура питания, он должен быть заменен производителем, его сервисным агентом или таким же квалифицированным персоналом для того, чтобы избежать всех возможных опасностей. Не используйте продукт, если шнур питания поврежден.
- Не используйте прибор и не прикасайтесь к нему, если вы босиком и / или с мокрым телом или ногами.
- Не используйте прибор вблизи посуды с водой, например раковин, ванн и бассейнов.
- Не погружайте прибор, в том числе шнур питания и разъем, в воду или другие жидкости.
- Не направляйте пар на оборудование, содержащее электрические или электронные компоненты.

## РИСК ПРИ ИСПОЛЬЗОВАНИИ ПРОДУКТА - ТРАВМЫ / ОШПАРИВАНИЯ

- Не используйте продукт в местах, где существует опасность взрывов, или в присутствии токсичных веществ.
- Не лейте токсичные вещества, кислоты, растворители, моющие средства, коррозионные вещества и / или взрывчатые вещества, отдушки в бойлер.
- Наливайте только ту воду или смесь воды в бойлер, которая указана в главе «Какую воду наливать».
- Не пылесосьте и не направляйте струю пара на токсичные вещества, кислоты, растворители, моющие средства или коррозионные вещества. Обработка и удаление опасных веществ должны быть выполнены в соответствии с указаниями производителей этих веществ.
- Не используйте пылесос и не направлять струю пара на взрывоопасные порошки или жидкости, углеводород, открытое пламя или чрезвычайно горячие предметы.

- Держите все запчасти подальше от всасывающего устройства пылесоса и от каких-либо движущихся частей.
- Не используйте функции всасывания на людях и/или животных.
- Используйте специальную транспортировочную ручку для переноса. Не тяните за шнур питания. Не используйте шнур питания в качестве ручки. Не поднимайте прибор при помощи шнура питания или паровых шлангов / всасывающих трубок. Не поднимайте устройство с помощью ручки пылесборника.
- Не устанавливайте продукт вблизи источников тепла, таких как камины, печи и духовки.
- Не закрывайте отверстия и решетки на изделии.
- Не направляйте струю пара на части тела людей или животных.
- Не направляйте струю пара на надетую на человека одежду.
- Одежда и ткани, которые были подвергнуты глубокой паровой очистке, нагреваются до температуры выше 100 °C. Избегайте их контакта с кожей сразу же после очистки. Подождите несколько минут, пока они остынут, перед использованием.
- Во время использования держите продукт в горизонтальном положении на устойчивых поверхностях.
- Блокировка пара на ручке гарантирует безопасность, так как она предотвращает

случайное включение функции пара детьми или людьми, не знакомыми с работой прибора. Когда пар не используется, задействуйте блокировку пара. Чтобы продолжить подачу пара, верните переключатель в исходное положение.

- Всегда используйте прибор с поставляемым защитным колпачком или оригинальной запасной частью. Использование неоригинальных защитных колпачков Polti может привести к несчастным случаям.
- При доступе к бойлеру под давлением (поднятие колпачка, заполнение бойлера), убедитесь, что прибор выключен и отключен от сети по меньшей мере час, что позволило ему остыть. Существует риск несчастных случаев, если бойлер включен/горячий и под давлением.
- Не подключайте прибор при открученном защитном колпачке. Тщательно прикрутите защитный колпачок перед подключением и включением устройства.
- Перед включением устройства убедитесь, что ничего не блокирует отверстие бойлера (контейнер для воды, лейка или другие объекты), и что защитный колпачок закручен.
- Убедитесь, что защитный колпачок правильно закручен; если пар выходит из-под

колпачка, выключите бойлер, отключите кабель питания, подождите в течение одного часа для охлаждения устройства, а затем отвинтите. Проверьте состояние защитного колпачка и уплотнения. Если колпачок в хорошем состоянии, плотно привинтите его. Если пар продолжает выходить из-под колпачка, сдайте прибор в ближайший авторизованный сервисный центр.

- Периодически проверяйте состояние защитного колпачка и уплотнения. Удар или урон может повредить колпачок. Замените колпачок или уплотнение оригинальной запасной частью.
- Если колпачок свободно вращается, это указывает на то, что бойлер находится под давлением и, следовательно, горячий. Никогда не открывайте колпачок с использованием силы, включен ли прибор или выключен бойлер, и прибор отсоединен от сети. Всегда ждите, пока бойлер охладится и открывайте колпачок без усилий.
- Не используйте дополнительные инструменты, чтобы отвинтить колпачок. Если колпачок не отвинчивается, даже при охлажденном приборе, обратитесь в ближайший авторизованный сервисный центр.
- **ВНИМАНИЕ.** Не наполняйте бойлер сразу после открытия защитного колпачка пока он все еще горячий, даже если прибор отключен от сети. При контакте с горячим, пустым бойлером, холодная вода будет испаряться, производя потоки пара, которые могут привести к ожогам. Заполняйте только охлажденный бойлер и не приближайте лицо к отверстию бойлера.

Использование неоригинальных колпачков Polti и пренебрежение инструкциями в данном руководстве является неправильным использованием продукта. Polti S.p.A. и Becker не несут ответственности за любой несчастный случай, вытекающий из неправильного использования этого прибора.

## ПРАВИЛЬНОЕ ИСПОЛЬЗОВАНИЕ ПРОДУКТА.

Данный прибор предназначен для внутреннего домашнего использования в качестве пароочистителя, в соответствии с описаниями и инструкциями, содержащимися в данном руководстве. Пожалуйста, внимательно изучите инструкции и храните их в легкой доступности. Если инструкция утеряна, то можно ознакомиться и / или загрузить ее с веб-сайта [www.polti.com](http://www.polti.com) или [www.becker.ua](http://www.becker.ua). Никогда не оставляйте прибор под воздействием атмосферных воздействий. Polti S.p.A. оставляет за собой право изменять оборудование или комплектацию без предварительного уведомления. Перед тем как покинуть наш завод, все наши продукты тщательно протестированы. Это является причиной, почему ваш пароочиститель может содержать некоторое количество воды в котле. Правильное использование продукта только такое, как указано в данном руководстве. Любое другое использование может привести к повреждению прибора и к аннулированию гарантии.

## ИНФОРМАЦИЯ ДЛЯ ПОЛЬЗОВАТЕЛЕЙ

В соответствии с Европейской Директивой «European Directive 2012/19/EU» в отношении электрических и электронных приборов, этот прибор должен быть выброшен не вместе с бытовыми отходами, а сдан в специальное учреждение. Этот прибор соответствует требованиям Директивы ЕС «EU Directive 2011/65/EU».



Символ мусорного контейнера на приборе указывает, что в конце его срока эксплуатации, продукт должен быть утилизирован отдельно от других отходов. После окончания эксплуатации пользователь должен передать прибор в соответствующий центр сбора электрических и электронных отходов. Правильный раздельный сбор отходов облегчит последующую утилизацию. Соответствующая утилизация прибора способствует предотвращению негативного воздействия на окружающую среду и здоровье человека, а также рециркуляции материалов, из которых изготовлен продукт.

Утилизация ненадлежащим образом предполагает применение административных санкций, предусмотренных действующим законодательством.

## КАКУЮ ВОДУ ИСПОЛЬЗОВАТЬ ДЛЯ БОЙЛЕРА

Этот прибор был разработан, чтобы функционировать с водопроводной водой средней жесткости от 8 ° F и до 20 ° F. Если водопроводная вода содержит много карбоната кальция, используйте смесь, состоящую из 50% водопроводной воды и 50% деминерализованной воды.

Не используйте чистую деминерализованную воду.

Внимание: проверьте жесткость воды в соответственном учреждении или у местного поставщика воды. Если вы используете только водопроводную воду, вы можете уменьшить образование известкового налета с помощью специального Kalstop FP2003 - продукта, который распространяет компания Polti.

Никогда не используйте дистиллированную воду, дождевую воду или воду, содержащую добавки (например, крахмал, отдушки), а также воду, произведенную другими бытовыми приборами, отфильтрованную воду и смягчители воды.

Не используйте химические вещества или моющие средства.

## 1 ПОДГОТОВКА К ИСПОЛЬЗОВАНИЮ

- 1.1. Достаньте устройство из упаковки, проверьте его целостность и все его части.
- 1.2. Откройте защитный клапан (1) и залейте в бойлер 0,75 л воды (если бойлер пуст), убедитесь что вода не переливается, используйте воронку (2). Тщательно закрутите защитный клапан и еще раз убедитесь, что он туго закручен.

- 1.3. Зацепите карабины плечевого ремня за две специальные петли на устройстве (3).
- 1.4. Откройте дверцу гнезда подключения шланга и подключите шланг (4). Вы должны услышать щелчок при подсоединении. Перед продолжением, убедитесь, что шланг надежно закреплен в гнезде. Для отсоединения шланга, нажмите на кнопку на устройстве (рядом с разъемом) и потяните за основание штекера шланга (4). Паровой пистолет обладает предохранителем для того, чтобы избежать произвольной подачи пара при использовании пароочистителя детьми (5).
- 1.5. Подключите кабель питания к подходящей розетке с правильным напряжением (6). Полностью размотайте кабель перед тем, как вставить его в розетку и перед использованием. Кабель должен быть размотан и во время работы устройства.
- 1.6. Нажмите на переключатель ON/OFF (7). Индикатор работы устройства и индикатор «готовности пара» загорятся.
- 1.7. Подождите около 5 минут, пока не погаснет индикатор «готовности пара». Теперь, Vaporetto готов к использованию.

ВНИМАНИЕ: если пар просачивается из защитного колпачка, выключите устройство и отсоедините от сети. Подождите, пока устройство остынет. Открутите и закрутите защитный клапан с снова.

ВНИМАНИЕ: никогда не оставляйте заливную бутылку или воронку в отверстии бойлера. Это может привести к ожогам.

ВНИМАНИЕ: При первой паровой очистке могут появляться капли воды вместе с паром в связи с дисбалансами температуры.

Направьте первую струю пара на тканевую салфетку.

## 2. ПОДСОЕДИНЕНИЕ АКСЕССУАРОВ

- 2.1. Для подключения удлинительных трубок к ручке, большой щетке и других аксессуаров, просто соедините их друг с другом, пока аксессуары не защелкнутся (8). Чтобы освободить аксессуары просто удерживайте кнопку и разделите компоненты (8). До использования аксессуаров, убедитесь, что они твердо закреплены.
- 2.2. Для подключения насадок для окон, концентратора пара, маленьких круглых щеток или насадки, в первую очередь, вы должны подсоединить насадку «переходник» (адаптер). После этой процедуры, подсоедините к нему любую из вышеперечисленных насадок вставлением и поворачиванием по часовой стрелке (10).
- 2.3. Некоторые маленькие насадки должны быть подключены к концентратору пара.

## 3. ЧИСТКА ПОЛОВ

Перед использованием устройства на деликатных поверхностях, убедитесь, что между частью аппарата и очищаемой поверхностью нет посторонних предметов. Они могут стать причиной царапин.

- 3.1. Убедитесь, что Глава 1 прочитана и аксессуары подсоединены так, как описано в Главе 2.
- 3.2. Подключите удлинительные трубки, насадку для пола.
- 3.3. Прикрепите ткань из комплекта поставки к щетке для пола, закрепляя ее специальными креплениями (9).
- 3.4. Деактивируйте предохранитель (5) и продолжите подачу пара, нажимая на спусковой крючок на ручке парового пистолета.
- 3.5. Очистите пол, перемещая по нему щетку.

Перед тем как снять ткань с насадки, подождите несколько минут, чтобы ткань остыла.

ВНИМАНИЕ: не используйте аппарат без ткани.

ВНИМАНИЕ: для дополнительной безопасности, протестируйте первую подачу пара на скрытых частях. Дайте этому месту остыть и после убедитесь, что участок не потерпел изменений в цвете и форме.



#### 4. ЧИСТКА КОВРОВ

ВНИМАНИЕ: Перед очисткой кожи или ткани паром, обратитесь к инструкциям производителя и всегда проводите тест на скрытой части или на образце материала. Позвольте очищенному материалу высохнуть, чтобы убедиться, что не произошло деформаций или изменений цвета.

- 4.1. Убедитесь, что вы подготовили оборудование, следуя инструкциям в Главе 1, и подсоедините аксессуары, перечисленные в Главе 2.
- 4.2. Подсоедините удлинительные трубки к ручке, а насадку для пола к трубкам.
- 4.3. Деактивируйте предохранитель (5) и продолжите подачу пара, нажимая на спусковой крючок на ручке парового пистолета.
- 4.4. Используйте насадку для пола без ткани для того, чтобы появилась грязь.
- 4.5. Наденьте ткань на щетку
- 4.6. Тщательно устранили загрязнения.

Перед тем как снять ткань с насадки, подождите несколько минут, чтобы ткань остыла.

#### 5. ЧИСТКА КОВРОЛИНА

ВНИМАНИЕ: Перед очисткой кожи или ткани паром, обратитесь к инструкциям производителя и всегда проводите тест на скрытой части или на образце материала. Позвольте очищенному материалу высохнуть, чтобы убедиться, что не произошло деформаций или изменений цвета.

- 5.1. Убедитесь, что вы подготовили оборудование, следуя инструкциям в Главе 1, и подсоедините аксессуары, перечисленные в Главе 2.
- 5.2. Подсоедините удлинительные трубки к ручке, а насадку для пола к трубкам.
- 5.3. Убедитесь в том, что предохранитель деактивирован (5).
- 5.4. Прикрепите ткань на щетку для пола, фиксируя ее креплениями. Без усилий и давлений на покрытие, быстро проведите щеткой по покрытию из стороны в сторону, долго не задерживаясь на одном месте.

Если поверхность очень грязная, не нужно настойчиво пытаться вычистить ее с первого раза. Вы получите результат после нескольких использований Vaporetto.

#### 6. ОЧИСТКА СТЕКЛА, ОКОН И ПЛИТКИ

ВНИМАНИЕ: Для очистки стеклянных поверхностей, особенно в холодное время года, предварительно нагрейте окна, начиная очистку с расстояния около 50 см от поверхности.

- 6.1. Убедитесь, что вы подготовили оборудование, следуя инструкциям в Главе 1, и подсоедините аксессуары, перечисленные в Главе 2.
- 6.2. Убедитесь в том, что предохранитель деактивирован (5).
- 6.3. Для очистки стекла и зеркал, пар тщательно растворяет грязь. Подключите маленькую насадку для мытья окон к вспомогательному адаптеру (12) и гибкому шлангу. Проведите по поверхности, чтобы удалить грязь, без подачи пара. Удлинительные трубки могут быть подключены к гибкому шлангу, чтобы добраться до высоких участков.
- 6.4. Для очистки плитки, присоедините маленькую щетку к адаптеру и воспользуйтесь подачей пара. Удлинительные трубки могут быть подключены к гибкому шлангу, чтобы добраться до высоких участков.

## 7. УБОРКА ОББИВКИ (матрасы, диваны, салоны машин и др.)

**ВНИМАНИЕ:** Перед очисткой кожи или ткани паром, обратитесь к инструкциям производителя и всегда проводите тест на скрытой части или на образце материала. Позвольте очищенному материалу высохнуть, чтобы убедиться, что не произошло деформаций или изменений цвета.

- 7.1. Убедитесь, что вы подготовили оборудование, следуя инструкциям в Главе 1, и подсоедините аксессуары, перечисленные в Главе 2.
- 7.2. Подсоедините маленькую щетку к паровому шлангу.
- 7.3. Наденьте чехол на маленькую насадку
- 7.4. Убедитесь в том, что предохранитель деактивирован (5).
- 7.5. Нажмите и удерживайте кнопку подачи пара и обработайте поверхность.

## 8. ОЧИСТКА САНТЕХНИКИ, ЗАТИРКИ ШВОВ И КУХОННЫХ ПОВЕРХНОСТЕЙ

- 8.1. Убедитесь, что вы подготовили оборудование, следуя инструкциям в Главе 1, и подсоедините аксессуары, перечисленные в Главе 2.
- 8.2. Убедитесь в том, что предохранитель деактивирован (5).
- 8.3. Нажмите и удерживайте кнопку подачи пара и обработайте поверхность до появления грязи. Используйте сухую ткань для сбора загрязнений.

## 9. ОЧИСТКА МЕБЕЛИ И ДЕЛИКАТНЫХ ПОВЕРХНОСТЕЙ

**ВНИМАНИЕ:** Перед очисткой кожи или ткани паром, обратитесь к инструкциям производителя и всегда проводите тест на скрытой части или на образце материала. Позвольте очищенному материалу высохнуть, чтобы убедиться, что не произошло деформаций или изменений цвета.

- 9.1. Убедитесь, что вы подготовили оборудование, следуя инструкциям в Главе 1, и подсоедините аксессуары, перечисленные в Главе 2.
  - 9.2. Нажмите и удерживайте кнопку подачи пара, направляя его на ткань.
- ВНИМАНИЕ:** Не подавайте пар на поверхность.
- 9.3. Используйте ткань для очистки поверхности. Избегайте длительной обработки тканью одних и тех же мест.

## 10. ДРУГОЕ ПРИМЕНЕНИЕ

**ВНИМАНИЕ:** Перед очисткой кожи или ткани паром, обратитесь к инструкциям производителя и всегда проводите тест на скрытой части или на образце материала.

- 10.1. Освежите шторы и занавески. Очистка ткани, используя только ручку, может удалить клещи и пыль со штор и занавесок. Пар способен удалить запахи и обновить цвета, что позволяет реже стирать ткань.
- 10.2. Удаление пятен с ковров и обивки.



Внимание: Пар!



Опасность ожога!

Подключите концентратор пара; направляйте струю пара непосредственно на пятно под максимально возможным углом (не направляйте вертикально к очищаемой поверхности) и поместите ткань за пятном, чтобы собирать грязь, которая удаляется под давлением пара.

### 10.3. УХОД ЗА РАСТЕНИЯМИ И УВЛАЖНЕНИЕ КОМНАТ

Чтобы позаботиться о ваших домашних растениях, удалите пыль с листьев и подавайте его на расстоянии 50 см. Растениям будет дышаться легче, они будут чище и ярче.

Кроме того, вы также можете использовать пар, чтобы освежить пространство помещений, особенно там, где много курят.

## 11. ОТСУТСТВИЕ ВОДЫ

Если из устройства не подается пар, значит в нем закончилась вода.

**ВНИМАНИЕ:** Никогда не наполняйте бойлер сразу после откручивания колпачка. Бойлер все еще горячий, даже если прибор отключен от сети. При контакте с горячим, пустым бойлером, холодная вода будет испаряться, производя поток пара, который может привести к ожогам. Наполняйте бойлер только, когда он холодный и всегда держите лицо подальше от бойлера при его заполнении.



Внимание: Пар!



Опасность ожога!

Чтобы продолжить использование прибора, действуйте следующим образом:

- **Отключите от электросети**
- Нажмите кнопку подачи пара и удерживайте, пока остатки пара не прекратят выходить
- Подождите, по крайней мере, 10 минут и откройте защитный колпачок, откручивая его без применения силы
- Позвольте прибору остыть на протяжении, по крайней мере, 10 минут
- Наполните бойлер водой, как это описано в Главе 1
- Аккуратно закрутите защитный колпачок обратно, проверив плотность закручивания.

**ВНИМАНИЕ:** Если во время откручивания колпачок болтается или из-под него просачивается пар, немедленно прекратите действие, убедитесь, что бойлер выключен, и шнур питания отключен от сети. Позвольте прибору остыть по меньшей мере 2 часа и открутите колпачок. **БЕРЕГИТЕ ЛИЦО!!!**

## 12. ОБЩЕЕ ТЕХНИЧЕСКОЕ ОБСЛУЖИВАНИЕ

Для очистки внешней поверхности прибора, используйте только влажную ткань и водопроводную воду. Все аксессуары можно мыть проточной водой. Убедитесь, что они полностью высохли перед последующим использованием.

Не используйте никакие моющие средства.

Регулярно проверяйте состояние цветного кольца, расположенного в соединительном узле. При необходимости замените соответствующей запасной частью, как описано ниже.



- Извлеките поврежденное кольцо
- Вставьте новое кольцо, надевая его на канал подачи пара и проталкивая на место
- Смажьте кольцо силиконовой смазкой или вазелином; альтернативой может быть небольшое количество растительного масла

Продельвайте это же процедуру с остальными частями: паровой пистолет, удлинительный шланг и другие аксессуары, где есть уплотнительные кольца.

Каждые 2 месяца ополаскивайте бойлер обычной водой.

## 13. Жидкость против накипи KALSTOP (дополнительная опция)

Kalstop – это жидкость, предотвращающая появление накипи. Добавляйте ее при каждом заливе воды.

## 14. ТРАНСПОРТИРОВКА

Одним из преимуществ данного устройства является компактность, благодаря плечевому ремню.

Для перемещения с помощью плечевого ремня, пристегните ремень к двум отверстиям (13) – (14).  
ВНИМАНИЕ: после заполнения водой, при перемещении, небольшое количество воды может просачиваться из насадок.

## 15. ХРАНЕНИЕ

15.1. Выключите устройство и отключите от электросети.

15.2. Намотайте шнур питания на специальное крепление на дне, предварительно повернув его (15).

## 16. УСТРАНЕНИЕ НЕИСПРАВНОСТЕЙ

Проблема	Причина	Решение
Устройство не включается	Нет питания	Убедитесь в том, что устройство подключено к электросети
Нет подачи пара	Нет воды	Заполните бойлер водой
	Активирован предохранитель	Деактивируйте предохранитель
	Бойлер не достиг соответствующего давления	Дождитесь сигнала индикатора готовности пара
	Паровой шланг не подключен	Проверьте паровой шланг
Нет подачи пара и клапан не откручивается	Кнопка подачи пара сломана	Обратитесь в сервисный центр
Бойлер под давлением, но уровень подачи пара мал	Регулировка подачи пара установлена на минимум	Установите подачу пара на требуемый уровень
Трудности с установкой аксессуаров	Уплотнения вызывают трения	Смажьте уплотнения силиконовой смазкой или вазелином, или, как альтернатива, небольшим количеством растительного масла.

## ПОПЕРЕДЖЕННЯ ПО ЗАХОДАХ БЕЗПЕКИ

Важливі застережні заходи з використання



**УВАГА! ПЕРЕД ВИКОРИСТАННЯМ УВАЖНО** прочитайте всі інструкції та попередження в цьому посібнику, і на самому пристрої. Polti не несе ніякої відповідальності за будь-який нещасний випадок, що трапляється з неправильного використання даного приладу. Знову ж правильним використанням пристрою є тільки те, що описано в цьому посібнику. Будь-яке використання, яке не відповідає цим інструкціям, призведе до анулювання гарантії.

Символи:



**УВАГА: Висока температура. Небезпека опіку!**  
Якщо вказано на пристрої, то не торкайтеся.



**УВАГА: Пара.**  
Небезпека опіку!

Цей пристрій досягає високих температур. Неправильне його використання може привести до опіків.

- Не розбирайте та не здійснюйте обслуговування приладу іншим способом, окрім того, який описано в цьому посібнику. У разі поломки або несправності, не намагайтеся ремонтувати прилад самостійно. У разі важкого удару, падіння, пошкодження або падіння в воду, прилад може бути небезпечний для подальшого використання. Неправильне використання або недотримання інструкцій може призвести до серйозних поломок. Завжди звертайтеся до авторизованих сервісних центрів.
- Для проведення технічного обслуговування і очищення, що вимагають доступ до бойлера, переконайтеся, що прилад вимкнений і живлення відключено від мережі щонайменше 2 години.
- Цей прилад може використовуватися дітьми, які досягнули 8 років, людьми з обмеженими фізичними, сенсорними або розумовими здібностями, або людьми які раніше не використовували прилад, тільки в разі, якщо вони проінструктовані заздалегідь по безпечному використанню і по небезпекам, пов'язаним з експлуатацією пристрою. Діти не повинні грати з приладом. Очищення і технічне обслуговування обладнання не повинно бути здійснене дітьми без нагляду дорослого. Тримайте прилад і шнур живлення в недоступному для дітей молодше 8 років місці, поки прилад включений або на стадії охолодження.
- Тримайте всі частини упаковки в недоступному для дітей місці - це не іграшки. Зберігайте пластикову сумку в недоступному для дітей місці: є небезпека задухи.
- Прилад призначений виключно для домашнього використання.
- Для того щоб зменшити ризик нещасних випадків, у тому числі: пожеж, уражень електричним струмом, травм і опіків, під час використання і підготовки до використання, обслуговування та зберігання, завжди приймайте основні запобіжні заходи, перераховані в цьому посібнику.

### РИЗИК, ПОВ'ЯЗАНИЙ З ЕЛЕКТРОЖИВЛЕННЯМ - УРАЖЕННЯ СТРУМОМ

- Система заземлення і високочутливий вимикач залишкового струму в комплекті з термоманітним вимикачем для вашої домашньої системи гарантує безпечне використання електричних пристроїв. Таким чином, для вашої власної безпеки, перевірте, щоб електрична система, до якої підключається прилад, відповідала чинним вимогам.

- Не підключайте прилад до мережі, якщо напруга не відповідає домашній електричній схемі використання.
- Не перевантажуйте розетки з перехідниками і / або трансформаторами. Підключайте прилад тільки до одиначної розетки з напругою, яка є сумісною з відповідним штекером.
- Не використовуйте електричні подовжувачі, які не підходять для номінальної потужності, або які не відповідають вимогам. Вони можуть перегрітися і привести до короткого замикання, пожежі, відключення живлення або пошкодження обладнання. Використовуйте тільки сертифіковані заземленні дроти, які підходять для потужності 16А або більше 2500 Вт.
- Для видалення вилки з розетки, не тягніть за шнур живлення, а тримайте за штекер, щоб уникнути пошкодження вилки або кабелю.
- Завжди відключайте прилад, якщо він не використовується, а також перед підготовкою до роботи, технічним обслуговуванням або чищенням.
- Не залишайте прилад без нагляду, якщо він підключений до мережі.
- Повністю розмотайте шнур живлення перед підключенням приладу до мережі або перед використанням. Завжди використовуйте пристрій з повністю розмотаним шнуром живлення.
- Не тягніть, не смикайте за шнур та не піддавайте його напруженості (скручуванню, дробленню або розтягуванню). Тримайте шнур подалі від гарячих і / або гострих поверхонь і елементів. Уникайте защемлення кабелю в дверях і вікнах. Не допускайте перегинання шнура живлення на кутах. Його розташування не повинно привести до наступання на вказаний шнур. Не накручуйте шнур навколо приладу, особливо якщо прилад гарячий.
- Не замінюйте штепсель.
- При пошкодженні кабелю живлення, він повинен бути замінений виробником, його сервісним агентом або таким же кваліфікованим персоналом для того, щоб уникнути всіх можливих небезпек. Не використовуйте пристрій, якщо шнур живлення пошкоджений.
- Не використовуйте прилад і не торкайтеся до нього, якщо ви босоніж і / або з мокрим тілом або ногами.
- Не використовуйте прилад поблизу ємностей з водою, наприклад раковин, ванн і басейнів.
- Не занурюйте прилад, в тому числі шнур живлення і роз'єм, у воду або інші рідини.
- Не наводьте пару на обладнання, що містить електричні або електронні компоненти.

#### РИЗИК ПІД ЧАС ВИКОРИСТАННЯ ПРИЛАДУ - ТРАВМИ / ОПІКИ

- Не використовуйте пристрій у місцях, де існує небезпека вибухів, або біля токсичних речовин.
- Не лийте токсичні речовини, кислоти, розчинники, миючі засоби, корозійні речовини і / або вибухові речовини, ароматизатори в бойлер.
- Наливайте тільки ту воду або суміш води в бойлер, яка вказана в розділі «Яку воду наливати».
- Не використовуйте пилосос та не направляйте струмінь пари на токсичні речовини, кислоти, розчинники, миючі засоби або корозійні речовини. Переробка та вилучення небезпечних речовин повинні бути виконані відповідно до вказівок виробників цих речовин.
- Не використовуйте пилосос і не спрямовуйте пару на вибухонебезпечні порошки або рідини, вуглеводень, відкрите полум'я або надзвичайно гарячі предмети.
- Тримайте всі запчастини подалі від всмоктувального пристрою пилососа і від будь-яких рухомих частин.
- Не використовуйте функції всмоктування на людях і / або на тваринах.
- Використовуйте спеціальну транспортувальну ручку для перенесення. Не тягніть за шнур живлення. Не використовуйте шнур живлення в якості ручки. Не піднімайте прилад за допомогою

шнура живлення або парових шлангів / всмоктуючих трубок. Не піднімайте пристрій за допомогою ручки пилозбірника.

- Не встановлюйте виріб поблизу джерел тепла, таких як каміни, печі та духовки.
- Не блокуйте отвори і решітки на виробі.
- Не направляйте струмінь пари на частини тіла людей або тварин.
- Не направляйте струмінь пари на одяг, який надітий на людину.
- Одяг і тканини, які були піддані глибокому паровому очищенню, нагріваються до температури вище 100 C °. Уникайте їх контакту зі шкірою відразу ж після очищення. Перед використанням зачекайте кілька хвилин, поки вони охолонуть.
- Під час використання тримайте продукт в горизонтальному положенні на стійких поверхнях.
- Блокування пари на ручці гарантує безпеку, так як воно запобігає випадковому увімкненні функції подачі пари дітьми або людьми, які не ознайомлені з роботою приладу. Коли пара не використовується, задійте блокування цієї функції. Щоб продовжити подачу пари, поверніть перемикач в початкове положення.
- Завжди використовуйте прилад з комплектуючим захисним ковпачком або оригінальною запасною частиною. Використання неоригінальних захисних ковпачків Polti може призвести до нещасних випадків.
- При доступі до бойлера під тиском (підняття ковпачка, заповнення бойлера), переконайтеся, що прилад вимкнений і відключений від мережі щонайменше годину, що дозволило йому охолонути. Існує ризик нещасних випадків, якщо бойлер включений / гарячий і під тиском.
- Не підключайте прилад при відкритому захисному ковпачку. Ретельно прикрутіть захисний ковпачок перед підключенням і використанням апарата.
- Перед включенням пристрою переконайтеся, що нічого не блокує отвір бойлера (контейнер для води, лійка або інші об'єкти), і що захисний ковпачок закручений.
- Переконайтеся, що захисний ковпачок правильно закручений; якщо пара виходить з-під ковпачка, вимкніть бойлер, витягніть штекер, зачекайте протягом однієї години для охолодження пристрою, а потім відкрутіть його. Перевірте стан захисного ковпачка і ущільнення. Якщо ковпачок у хорошому стані, щільно затягніть, повернувши. Якщо пара продовжує виходити з-під ковпачка, здайте прилад у найближчий авторизований сервісний центр.
- Періодично перевіряйте стан захисного ковпачка і ущільнення. Удар або падіння може пошкодити ковпачок. У такому випадку замініть ковпачок або ущільнення оригінальною запасною частиною.
- Якщо ковпачок вільно обертається, це вказує на те, що бойлер знаходиться під тиском і, отже, гарячий. Ніколи не відкривайте ковпачок з використанням сили, чи увімкнений прилад або вимкнений бойлер, і прилад відключений від джерела. У всіх випадках необхідно зачекати, поки бойлер охолоне і тоді відкрутіть ковпачок без зусиль.
- Не використовуйте додаткові інструменти, щоб відкрутити ковпачок. Якщо він не відкручується, навіть при охолодженню приладі, зверніться до найближчого авторизованого сервісного центру.

**УВАГА.** Не наповнюйте бойлер відразу після відкриття захисного ковпачка поки він ще гарячий, навіть якщо прилад відключений від мережі. При контакті з гарячим, порожнім бойлером, холодна вода буде випаровуватися, виробляючи потоки пари, які можуть привести до опіків. Заповнюйте тільки охолоджений бойлер і в цей момент не тримайте обличчя біля отвору бойлера.

Використання неоригінальних ковпачків Polti і недопримання інструкцій у цьому посібнику є неправильним використанням пристрою. Polti S.p.A. і Becker не несуть відповідальності за будь-який нещасний випадок, що випливає з неправильного використання цього приладу.

## ПРАВИЛЬНЕ ВИКОРИСТАННЯ ПРИЛАДУ.

Прилад призначений лише для внутрішнього домашнього використання в якості пароочисника, відповідно до описів та інструкцій, що містяться в цьому посібнику. Будь ласка, уважно вивчіть інструкції та зберігайте їх у доступному місці. Якщо інструкція загублена, то можна ознайомитися і / або завантажити її з веб-сайту [www.polti.com](http://www.polti.com) або [www.becker.ua](http://www.becker.ua). Ніколи не залишайте прилад під атмосферним впливом. Polti S.p.A. залишає за собою право змінювати обладнання або комплектацію без попереднього повідомлення. Перед тим як вивезти прилади з нашого заводу, всі вони ретельно протестовуються. Це є причиною, чому ваш пароочищувач може містити деяку кількість води в котлі. Правильне використання продукту тільки таке, яке зазначене в цій інструкції. Будь-яке інше використання може призвести до виходу його з ладу і до анулювання гарантії.

## ІНФОРМАЦІЯ ДЛЯ КОРИСТУВАЧІВ

Відповідно до Європейської Директиви «European Directive 2012/19 / EU» щодо електричних і електронних приладів, цей прилад повинен бути не викинутий разом з побутовими відходами, а зданий в спеціальну установу. Цей прилад відповідає вимогам Директиви ЄС «EU Directive 2011/65 / EU».



Символ сміттового контейнера на приладі вказує, що в кінці його терміну експлуатації, продукт повинен бути утилізований окремо від інших відходів. Після закінчення експлуатації користувач повинен передати прилад до відповідного центру збору електричних та електронних відходів.

Правильний роздільний збір відходів полегшить подальшу утилізацію. Відповідна утилізація приладу сприяє запобіганню негативного впливу на навколишнє середовище і здоров'я людини, а також рециркуляції матеріалів, з яких виготовлений продукт.

Утилізація неналежним чином призводить до застосування адміністративних санкцій, передбачених чинним законодавством.

## ЯКУ ВОДУ ВИКОРИСТОВУВАТИ ДЛЯ БОЙЛЕРА

Цей прилад був розроблений, щоб функціонувати з водопровідною водою середньої жорсткості від 8 ° F і до 20 ° F. Якщо водопровідна вода містить багато карбонату кальцію, використовуйте суміш, що складається з 50% водопровідної води і 50% демінералізованої води.

Не використовуйте чисту демінералізовану воду.

Увага: перевірте жорсткість води у відповідному закладі чи у місцевого постачальника води.

Якщо ви використовуєте тільки водопровідну воду, ви можете зменшити утворення накипу з допомогою спеціального Kalstop FP2003 - продукту, який поширює компанія Polti.

Ніколи не використовуйте дистильовану воду, дощову воду або воду, яка містить добавки (наприклад, крохмаль, ароматизатори), воду, добуту іншими побутовими приладами, відфільтровану воду, а також пом'якшувачі води.

Не використовуйте хімічні речовини або мийні засоби.

## 1 ПІДГОТОВКА

1.1. Дістаньте пристрій з упаковки, перевірте його цілісність і всі його частини.

1.2. Відкрутіть захисний клапан (1) і залийте в бойлер 0,75 л води (якщо бойлер порожній), переконайтеся що вода не переливається, використовуйте лійку(2). Ретельно закрутіть захисний клапан і ще раз переконайтеся, що він туго закручений.

1.3. Зачепіть карабіни наплічного ремня за дві спеціальні петлі на пристрої (3).

1.4. Відкрийте дверцята гнізда підключення шланга і підключіть шланг (4). Ви повинні почути клацання при приєднанні. Перед продовженням, переконаєтесь, що шланг надійно закріплений в гнізді. Для від'єднання шланга, натисніть на кнопку на пристрої (поруч з роз'ємом) і потягніть за основу штекера шланга (4). Паровий пістолет має запобіжник для того, щоб уникнути випадкової подачі пари при використанні пароочисника дітьми (5).



1.5. Підключіть кабель живлення до відповідної розетки з правильною напругою (6). Повністю розмотайте кабель перед тим, як вставити його в розетку і перед використанням. Кабель повинен бути розгорнений під час роботи пристрою.

1.6. Натисніть на перемикач ON / OFF (7). Індикатор роботи пристрою і індикатор «готовності пари» загоряться.

1.7. Зачекайте біля 5 хвилин, поки не згасне індикатор «готовності пари». Тепер, Vaporetto готовий до використання.

УВАГА: Якщо пара просочується із захисного ковпачка, вимкніть пристрій і від'єднайте від мережі. Зачекайте, поки пристрій охолоне. Відкрутіть і закрутіть захисний клапан знову.

УВАГА: Ніколи не залишайте заливну пляшку або лійку в отворі котла. Це може призвести до опіків.

УВАГА: При першому паровому очищенні можуть з'являтися краплі води разом з паром в зв'язку з дисбалансами температури.

Направте першу пару на тканинну серветку.

## 2. ПРИЄДНАННЯ АКСЕСУАРІВ

2.1. Для підключення подовжувальних трубок до ручки, великої щітки та інших аксесуарів, просто з'єднайте їх один з одним, поки аксесуари не зімкнуться (8). Щоб роз'єднати аксесуари просто утримуйте кнопку і розділіть компоненти (8). До використання аксесуарів, переконайтеся, що вони твердо закріплені.

2.2. Для підключення насадок для вікон, концентратора пари, маленьких круглих щіток або насадки, в першу чергу, ви повинні під'єднати насадку «перехідник» (адаптер). Після цієї процедури, підключіть до нього будь-яку з перерахованих вище насадок вставляючи та повертаючи за годинниковою стрілкою (10).

2.3. Деякі маленькі насадки повинні бути підключені до концентратора пари.

## 3. ЧИЩЕННЯ ПОЛІВ

Перед використанням пристрою на делікатних поверхнях, переконайтеся, що між частиною апарату і поверхню, що має очищатися немає сторонніх предметів. Вони можуть стати причиною подряпин.

3.1. Переконайтеся, що Глава 1 прочитана і аксесуари приєднані так, як описано в Главі 2.

3.2. Підключіть подовжувальні трубки, насадку для підлоги.

3.3. Прикріпіть тканину з наданого комплекту до щітки для підлоги, закріплюючи її спеціальними кріпленнями (9).

3.4. Деактивуйте запобіжник (5) і продовжуйте подачу пари, натискаючи на спусковий гачок на ручці парового пістолета.

3.5. Очистіть підлогу, переміщуючи по ній щітку.

Перед тим як зняти тканину з насадки, зачекайте кілька хвилин, щоб тканина охолола.

УВАГА: Не використовуйте апарат без тканини.

УВАГА: Для додаткової безпеки, протестуйте першу подачу пари на прихованих частинах. Дайте цьому місцю охолонути і потім переконайтеся, що ділянка не зазнала змін у кольорі і формі.

## 4. ЧИЩЕННЯ КИЛИМІВ

УВАГА: Перед очищенням шкіри або тканини паром, зверніться до інструкцій виробника та завжди проводьте тест на прихованих частинах або на зразку матеріалу. Дозвольте очищеному матеріалу висохнути, щоб переконатися, що не відбулося деформацій або змін кольору.

4.1. Переконайтеся, що ви підготували обладнання, слідуючи інструкціям у Главі 1, і підключіть аксесуари, перераховані в Главі 2.

4.2. Підключіть подовжувальні трубки до ручки, а насадку для підлоги до трубок.

4.3. Деактивуйте запобіжник (5) і продовжуйте подачу пари, натискаючи на спусковий гачок на ручці парового пістолета.

4.4. Використовуйте насадку для підлоги без тканини до появи бруду.

4.5. Одягніть тканину на щітку.

4.6. Ретельно усуньте забруднення.

Перед тим як зняти тканину з насадки, зачекайте кілька хвилин, щоб тканина охолола.

## 5. ЧИЩЕННЯ КОВРОЛІНУ

УВАГА: Перед очищенням шкіри або тканини паром, зверніться до інструкцій виробника та завжди проводьте тест на прихованій частині або на зразку матеріалу. Дозвольте очищеному матеріалу висохнути, щоб переконатися, що не відбулося деформацій або змін кольору.

5.1. Переконайтеся, що ви підготували обладнання, відповідно до інструкцій у Главі 1, і підключіть аксесуари, перераховані в Главі 2.

5.2. Підключіть подовжувальні трубки до ручки, а насадку для підлоги до трубок.

5.3. Переконайтеся в тому, що запобіжник деактивовано (5).

5.4. Прикріпіть тканину на щітку для підлоги, фіксуючи її кріпленнями. Без зусиль і тисків на покриття, швидко проведіть щіткою по покриттю з боку в бік, довго не затримуючись на одному місці.

Якщо поверхня дуже брудна, не потрібно наполегливо намагатися вичистити її з першого разу. Ви отримаєте результат після декількох використань Vaporetto.

## 6. ОЧИЩЕННЯ СКЛА, ВІКОН ТА ПЛИТКИ

УВАГА: Для очищення скляних поверхонь, особливо в холодну пору року, попередньо нагрійте вікна, починаючи очистку з відстані близько 50 см від поверхні.

6.1. Переконайтеся, що ви підготували обладнання, слідуючи інструкціям у Главі 1, і підключіть аксесуари, перераховані в Главі 2.

6.2. Переконайтеся в тому, що запобіжник деактивовано (5).

6.3. Для очищення скла і дзеркал, пара ретельно розчиняє бруд. Підключіть невелику насадку для миття вікон до допоміжного адаптера (12) і до гнучкого шлангу. Проведіть по поверхні, щоб видалити бруд, без подачі пари. Подовжувальні трубки можуть бути підключені до гнучкого шлангу, щоб дістатися до високих ділянок.

6.4. Для очищення плитки, під'єднайте невелику щітку до адаптера і скористайтесь подачею пари. Подовжувальні трубки можуть бути підключені до гнучкого шлангу, щоб дістатися до високих ділянок.

## 7. ПРИБИРАННЯ ОББИВКИ (матраци, дивани, салони машин та ін.)

УВАГА: Перед очищенням шкіри або тканини паром, зверніться до інструкцій виробника та завжди проводьте тест на прихованій частині або на зразку матеріалу. Дозвольте очищеному матеріалу висохнути, щоб переконатися, що не відбулося деформацій або змін кольору.

7.1. Переконайтеся, що ви підготували обладнання, слідуючи інструкціям у Главі 1, і підключіть аксесуари, перераховані в Главі 2.

7.2. Підключіть маленьку щітку до парового шлангу.

7.3. Одягніть чохол на маленьку насадку

7.4. Переконайтеся в тому, що запобіжник деактивовано (5).

7.5. Натисніть і утримуйте кнопку подачі пари і обробіть поверхню.

## 8. ОЧИЩЕННЯ САНТЕХНИКИ, ЗАТИРАННЯ ШВІВ І КУХОННИХ ПОВЕРХОНЬ

8.1. Переконайтеся, що ви підготували обладнання, слідуючи інструкціям у Главі 1, і підключіть аксесуари, перераховані в Главі 2.

8.2. Переконайтеся в тому, що запобіжник деактивовано (5).

8.3. Натисніть і утримуйте кнопку подачі пари і обробіть поверхню до появи бруду. Використовуйте суху тканину для збору забруднень.

## 9. ОЧИЩЕННЯ МЕБЛІВ І ДЕЛІКАТНИХ ПОВЕРХОНЬ

УВАГА: Перед очищенням шкіри або тканини паром, зверніться до інструкцій виробника та завжди проводьте тест на прихованих частинах або на зразку матеріалу. Дозвольте очищеному матеріалу висохнути, щоб переконатися, що не відбулося деформацій або змін кольору.

9.1. Переконайтеся, що ви підготували обладнання, слідуючи інструкціям у Главі 1, і підключіть аксесуари, перераховані в Главі 2.

9.2. Натисніть і утримуйте кнопку подачі пари, направляючи його на тканину.

УВАГА: Не направляйте пару на поверхню.

9.3. Використовуйте тканину для очищення поверхні. Уникайте тривалих обробок тканиною одних і тих же місць.

## 10. ІНШЕ ЗАСТОСУВАННЯ

УВАГА: Перед очищенням шкіри або тканини паром, зверніться до інструкцій виробника та завжди проводьте тест на прихованих частинах або на зразку матеріалу.

10.1. Освіжіть штори і фіранки. Очищення тканини, використовуючи тільки ручку, може видалити кліщі і пил зі штор і фіранок. Пара здатна видалити запахи і оновити колір, що дозволяє рідше прати тканину.

10.2. Видалення плям з килимів і оббивки.



Увага: Пара!



Небезпека опіку!

Підключіть концентратор пари; направляйте струмінь пари безпосередньо на пляму під максимально можливим кутом (не наводьте вертикально до поверхні, що очищується) і помістіть тканину за плямою, щоб зібрати бруд, який віддаляється під тиском пари.

### 10.3. ДОГЛЯД ЗА РОСЛИНАМИ І ЗВОЛОЖЕННЯ КІМНАТ

Щоб подбати за вашими домашніми рослинами, видаліть пил з листя і подавайте пару на відстані 50 см. Рослинам буде дихати легше, вони будуть чистішими і яскравішими.

Крім того, ви також можете використовувати пару, щоб освіжити простір приміщень, особливо там, де багато палять.

## 11. ВІДСУТНІСТЬ ВОДИ

Якщо з пристрою не подається пар, значить в ньому закінчилася вода.

УВАГА: Ніколи не наповнюйте бойлер відразу після відкручування ковпачка. Бойлер все ще гарячий, навіть якщо прилад відключений від мережі. При контакті з гарячим, порожнім бойлером, холодна вода буде випаровуватися, виробляючи потік пари, яка може привести до опіків. Наповнюйте бойлер тільки, коли він холодний і завжди тримайте обличчя подалі від бойлера при його заповненні.



Увага: Пара!



Небезпека опіку!

Для нормальної роботи приладу, дійте наступним чином:

- Вимкніть від електромережі
- Натисніть кнопку подачі пари і утримуйте, поки залишки пари не припинять виходити
- Зачекайте, принаймні, 10 хвилин і відкрийте захисний ковпачок, відкручуючи його без застосування сили
- Дозвольте приладу охолонути протягом, принаймні, 10 хвилин
- Наповніть бойлер водою, як це описано в Главі 1
- Акуратно закрутіть захисний ковпачок назад, перевіривши щільність закручування.

УВАГА: Якщо під час відкручування ковпачок бовтається або з-під нього просочується пара, негайно припиніть дію, переконайтеся, що бойлер вимкнений, і від'єднайте його від мережі. Дозвольте приладу охолонути щонайменше 2 години і відкрутіть ковпачок. **БЕРЕЖІТЬ ОБЛИЧЧЯ!!!**

## 12. ЗАГАЛЬНЕ ТЕХНІЧНЕ ОБСЛУГОВУВАННЯ

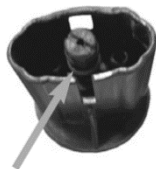
Для очищення зовнішньої поверхні приладу, використовуйте тільки вологу тканину і водопровідну воду.

Всі аксесуари можна мити проточною водою. Переконайтеся, що вони повністю висохли перед наступним використанням.

Не використовуйте ніякі миючі засоби.

Регулярно перевіряйте стан кольорового кільця, розташованого в сполучному вузлі. При необхідності замініть відповідну запасну частину, як описано нижче.

- Витягніть пошкоджене кільце
- Вставте нове кільце, надягаючи його на канал подачі пари і притулків на місце
- Змастіть кільце силіконовою змазкою або вазеліном; альтернативою може бути невелика кількість рослинної олії



Проробляйте цю ж процедуру з іншими частинами: паровий пістолет, подовжувач шлангу та інші аксесуари, де є кільця ущільнювачів.

Кожні 2 місяці обполісуйте бойлер звичайною водою.

### 13. Рідина проти накипу KALSTOP (додаткова опція)

Kalstop - це рідина, що запобігає появі накипу. Додавайте її при кожному заливті води.

## 14. ТРАНСПОРТУВАННЯ

Одним з переваг даного пристрою є компактність, завдяки наплічного ремня.

Для переміщення з допомогою наплічного ремня, пристебніть ремінь до двох отворів (13) - (14).

УВАГА: після заповнення водою, при переміщенні, невелика кількість води може просочуватися з насадок.

## 15. ЗБЕРІГАННЯ

15.1. Вимкніть пристрій і відключіть від електромережі.

15.2. Намотайте шнур живлення на спеціальне кріплення на дні, попередньо повернувши його (15).

## 16. УСУНЕННЯ ПРОБЛЕМ

Проблема	Причина	Рішення
Пристрій не вмикається	Немає живлення	Переконайтеся в тому, що пристрій підключено до електромережі
Немає подачі пари	Немає води	Заповніть бойлер водою
	Активований запобіжник	Деактивуйте запобіжник
	Бойлер не досяг відповідного тиску	Дочекайтеся сигналу індикатора готовності пари
	Паровий шланг не підключений	Перевірте паровий шланг
Немає подачі пари і клапан не відкручується	Кнопка подачі пари зламана	Зверніться в сервісний центр
Бойлер під тиском, але рівень подачі пари малий	Регулювання подачі пари встановлена на мінімум	Встановіть подачу пари на необхідний рівень
Труднощі з установкою аксесуарів	Ущільнення викликають тертя	Змастіть ущільнення силіконовим мастилом або вазеліном, або, як альтернатива, невеликою кількістю рослинного масла.