

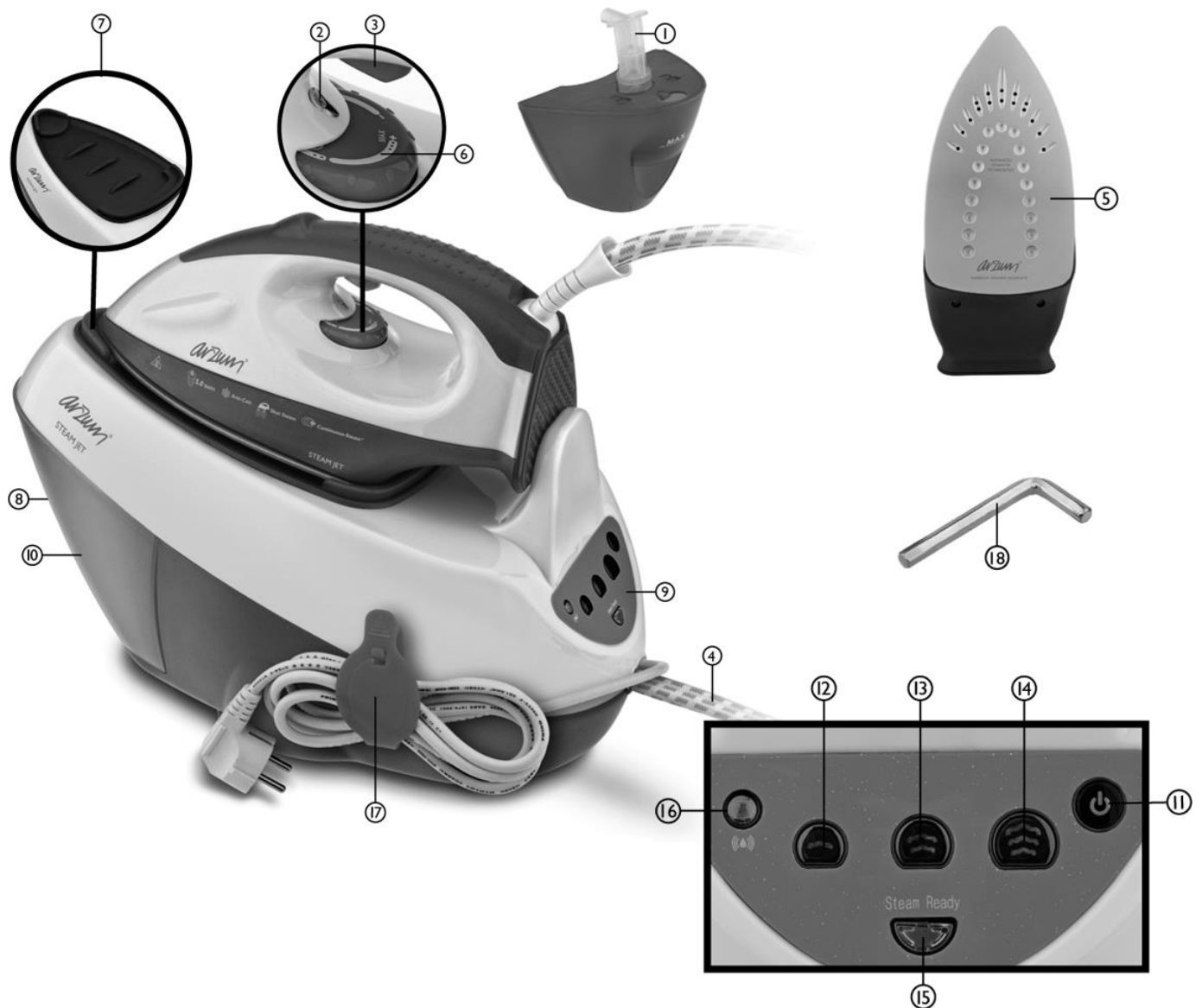
STEAM JET

AR 659



2800 W

STEAM JET ПАРОГЕНЕРАТОР AR 659



- 1 - Протинакипний фільтруючий елемент
- 2 - Сигнальна лампа про готовність праски
- 3 - Паровий спусковий механізм
- 4 - Дріт живлення
- 5 - Керамічна підшва праски
- 6 - Температурна кругова шкала праски
- 7 - Теплостійка чавунна станина
- 8 - Ручка резервуара для води
- 9 - Контрольна панель

- 10 - Переносний резервуар для води
- 11 - Кнопка вмикання / вимикання живлення
- 12 - Кнопка низької паропроодуктивності
- 13 - Кнопка середньої паропроодуктивності
- 14 - Кнопка високою паропроодуктивності
- 15 - Сигнальна лампа про готовність пари
- 16 - Сигнальна лампа про низький рівень води
- 17 - Пристрій для зберігання шнура живлення
- 18 - Ключ

Дякуємо, що вибрали парогенератор компанії Arzum. Сподіваємося, що цей продукт полегшить Ваше життя, як і інша продукція нашої компанії.

Щоб отримати вищу ступінь віддачі від використання приладу і оберегти його для подальшого використання, будь ласка, уважно прочитайте інструкцію з експлуатації.

ЗАХОДИ БЕЗПЕКИ

- Переконайтеся, що напруга, зазначена на парогенераторі компанії Arzum відповідає напрузі мережі живлення у вашому домі. Наша компанія не несе відповідальності за поломки, пов'язані з невідповідністю і такі поломки не покриваються гарантією.
- Прилад призначений тільки для домашнього користування. Не використовувати в комерційних і промислових цілях. В іншому випадку, неправильне застосування не буде покриватися гарантією.
- Не використовуйте праску поза приміщенням і у ванній кімнаті.
- Цей прилад можуть використовувати діти віком від 8-ми років і більше, а також люди з обмеженими фізичними, чутливими і розумовими здібностями або недостатнім досвідом і знаннями, якщо вони користуються інструкцією по безпечному застосуванні приладу і розуміють всі можливі небезпеки. Діти не повинні грати з приладом. Чистка та технічне обслуговування користувачем не повинні проводитися дітьми без нагляду.
- Не залишайте прилад без нагляду, коли він підключений до мережі живлення.
- Зберігайте праску і шнури в недоступному місці для дітей до 8-ми років, коли вона включена і остигає.
- Не використовуйте подовжувачі з недостатнім струмом, щоб запобігти пошкодженню приладу.
- Ваша праска повинна бути включеною на мінімум перед включенням і вимиканням з розетки.
- Уникайте дій, які можуть пошкодити дрід або вилку приладу. Не переносьте прилад, тримаючи його за дрід. Щоб від'єднати прилад від джерела живлення, потягніть за штепсель, а не за дрід.
- Слідкуйте, щоб мережевий шнур не звисав, коли його можуть дістати діти.
- **НІКОЛИ не занурюйте праску у воду або інші рідини.**
- Не доторкайтеся до гарячої поверхні. Завжди використовуйте ручку і попередьте інших про можливість опіків через пару, гарячу води, або підшву, особливо під час вертикального прасування.
- Зберігайте праску під час охолодження в недоступному для дітей місці.
- Переконайтеся, що праска знаходиться у вертикальному положенні. Підшва може пошкодитися, поржавіти і покритися плямами навіть через невеликої кількості вологи, якщо зберігати праску в горизонтальному положенні.
- Використовуйте і залишайте праску на стабільній поверхні.
- Коли ви ставите праску на підставку, переконайтеся, що поверхня, на якій стоїть підставка - стабільна.
- Уникайте контакту мережного шнура з гарячою поверхнею. Не накручуйте шнур живлення на підшву, коли праска гаряча. Дайте прасці повністю охолонути, а потім зберігайте її у вертикальному положенні на п'яті.
- Не використовуйте праску після падіння або якщо є видимі сліди пошкоджень, а також, якщо вона протікає.
- Будь ласка, доставте її до Уповноваженого Сервісного Центру компанії Arzum для огляду і ремонту. Переконайтеся, що будуть використовуватися тільки оригінальні запасні деталі.
- Вимкніть прилад від джерела живлення:
 - Перед чищенням і технічним обслуговуванням.
 - Відразу після використання.
- Ніколи не здійснюйте прасування одягу, одягненого на людину.
- Перш, ніж заповнити резервуар водою, витягніть вилку з розетки.
- Пристрій для заливки води повинен бути закритим під час прасування.
- Не можна лити оцет або хімічні засоби для видалення кальцинації в резервуар для води.
- Після завершення прасування, спорожніть резервуар для води.
- Використовуйте прилад за призначенням.



РЕКОМЕНДАЦІЇ ЩОДО ВИКОРИСТАННЯ

- Специфічні хімічні речовини, які містять воду, можуть залишати коричневі плями на тканині, коли застосовується функція пари. Щоб цьому запобігти, рекомендується використовувати водопровідну воду.
- Налаштуйте температуру праски відповідно до типу тканини. Рекомендується прасувати тканини, розклавши їх в ряд (починаючи з тканини, яка вимагає більш низької температури).
- Використовуйте прасувальну тканину, щоб запобігти утворенню блиску під час прасування чутливих тканин, таких як шовк, вовна і т.д.
- Якщо на тканині для прасування є рельєфні, об'ємні знаки і т.д., виберіть нижні налаштування температурного режиму.

УВАГА: Поверхні нагріваються під час використання.



Увага: Під час прасування тканини з рельєфними, об'ємними знаками або блискучими частинами при високій температурі будуть прилипати до підшви, і праска стане непридатним. Таке використання зупиняє дію гарантії.

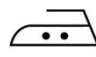
ПЕРЕД ПЕРШИМ ВИКОРИСТАННЯМ

- Будь ласка, **УВАЖНО** прочитайте цю інструкцію перед використанням приладу.
- Видаліть всі наклейки і захисні плівки з підшви.
- Під час першого використання ми рекомендуємо протерти підшву за допомогою старої чистої тканини, так як резервуар для води і підшва можуть бути брудними.
- Під час першого використання може з'явитися пара.

НАЛАШТУВАННЯ ТЕМПЕРАТУРИ

- Перед початком прасування за допомогою парогенератора компанії Arzum завжди спочатку перевіряйте етикетку з інструкціями щодо прасування, прикріплену до речі, яку необхідно прасувати. Обов'язково дотримуйтесь цієї інструкції. Якщо такої інструкції немає, але ви знаєте тип тканини, тоді вам допоможе таблиця, яка приведена нижче.
- Спочатку відсортуйте білизну за типом тканини (вовна, бавовна і т.д.). Починайте прасувати тканини, які потребують нижчої температури, тому що праска нагрівається швидше, ніж остигає.



Примітка:  непридатний для прасування!			
ЕТИКЕТКА	ТИП ТЕКСТИЛЬНОГО ВИРОБИ	ПЕРЕКЛЮЧАТЕЛЬ ТЕМПЕРАТУР	ПАРА
	Синтетичні тканини. Наприклад: волокно на основі акрилонітрилу, віскоза, нейлон (поліамід), поліестер	<div> <div>МИНИМУМ</div> <div>•</div> <div>• •</div> <div>• • •</div> <div>ЛЕН</div> </div>	<div> <div>СУХОЕ ГЛАЖЕНЬЕ</div> <div></div> <div>МАКС ПАР</div> </div>
	Шовк Вовна		
	Бавовна Льон		

ПРИМІТКА:

- Якщо тканина складається з різних матеріалів, ви повинні налаштувати перемикач температури на нижню температуру (наприклад, якщо виріб складається з 60% поліестеру і 40% бавовни, виберіть настройки для синтетичного поліестеру і режим без пара). Якщо ви не знаєте склад тканини, ви можете провести випробування на невидимій частині такого виробу, щоб дізнатися потрібну температуру (але обов'язково починайте з нижньої температури).

Вода для використання в парогенераторі:

Ваш парогенератор був розроблений для роботи з використанням водопровідної води. Незважаючи на це, якщо вода дуже жорстка, змішайте 50% водопровідної води і 50% дистильованої води. Нічого не додавайте до вмісту переносного резервуара для води і не використовуйте воду з сушильної машини для білизни, ароматичну або пом'якшену воду, воду з холодильників, батарей і кондиціонерів, а також дощову воду. Така вода містить органічні відходи і мінеральні елементи, які концентруються під час нагрівання і провокують розбризкування, появу коричневих плям або передчасний знос парогенератора. Використання таких типів води спростовує гарантії, надані до цього приладу.

ВИКОРИСТАННЯ ПАРОГЕНЕРАТОРА

- Витягніть мережевий шнур зі сховища на достатню довжину перед підключенням до заземленої розетки.
- Вставте вилку в розетку.
- Натисніть на кнопку вмикання / вимикання один раз, виберіть паропроодуктивність на контрольних кнопках. Коли ваш парогенератор готовий, включиться сигнальна лампа про готовність пари.
- На виділення пари піде десь близько трьох хвилин, тим часом символ «ПАРА ГОТОВА» буде блимати на дисплеї, коли він перестане блимати, це буде означати, що пара готова.
- Налаштуйте температурну кругову шкалу праски на тип тканини, яка буде прасуватися.
- Не використовуйте праску, поки не з'явиться сигнальна лампа про готовність праски.
- Щоб отримати пару, натисніть на паровий спусковий механізм під ручкою праски і не відпускайте. Пара перестане виділятися, коли ви відпустите кнопку.
- Так як під час роботи в прасці використовується комбінована пара, сигнал «Пара готова» може зникнути. Зачекайте, поки він не включиться для формування пари під тиском.
- Щоб вимкнути прилад натисніть на кнопку вмикання / вимикання. Коли ваш прилад буде вимкнений, лампочки на кнопках згаснуть.



УВАГА:

- Під час першого використання парогенератора, може з'явитися дим і запах, але це безпечно. Це не вплине на використання і швидко зникне.
- Під час запуску і регулярно під час роботи, електричний насос парогенератора впускає воду в бак парогенератора. Через це виникає шум, але це нормально. Після натискання на паровий спусковий механізм може вийти трохи пари, але це також нормально.
- Парогенератор встановлений з магнітним елементом. Це пристрій може перестати працювати біля сильного електромагнітного поля. Коли ви використовуєте і зберігайте парогенератор, будь ласка, зберігайте його далеко від електромагнітного поля (наприклад, телевізора).

УВАГА: Під час використання, паровий насос і праска дуже нагріваються. Уникайте контакту, особливо, якщо у вас чутлива шкіра.

УВАГА: Ніколи не намагайтеся попросувати одяг на людині.

НАЛАШТУВАННЯ ПАРОПРОДУКТИВНОСТІ

- Стандартна настройка пари закрыта каждый раз, когда живлення включено.
- Нажмите на кнопки пари, чтобы настроить паропроодуктивность.

ПРИМІТКА: Для деликатных тканей, перерывчасто нажимайте на кнопку выпуска пара (под ручкой праски), чтобы избежать возможного попадания капель воды вместе с паром.

Рекомендації:

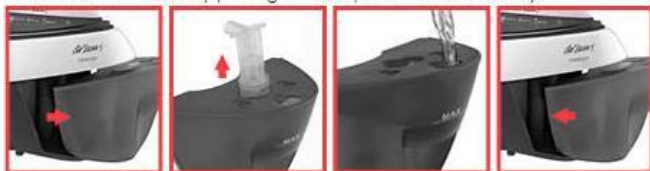
Щоб зарядити контур циркуляції пари перед першим використанням або після того, як функція пари довго не використовувалася, натисніть на кнопку контролю пари на дисплеї кілька разів, тримаючи праску далеко від одягу.

НАПОВНЕННЯ ВОДОЮ

- Коли кількість води в контейнері недостатня, на контрольній панелі загориться сигнальная лампа про низький рівень воды. Вам слід зробити наступне:

Зніміть резервуар для воды з основи і видаліть протинакипний фільтруючий елемент, потягнувши його вгору. Наповніть резервуар для воды до лінії максимального рівня воды (1,2 л)

- Замініть протинакипний фільтруючий елемент.
- Вставте резервуар для воды, втокнувши його на його місце в основній частині.



- Переконайтеся, що під час прасування в резервуарі завжди є достатня кількість воды.

ПРИМІТКА: Залишки і лужні метали, які містять воду, можуть спровокувати утворення накипу на розвантажувальних отворах і внутрішньої частини праски. Спеціально спроектований резервуар для пари захищає парогенератор і праску від створення накипу. Ви можете використовувати водопровідну воду, якщо вона не дуже жорстка. В цьому випадку рекомендується використовувати дистильовану воду.

Щоб гарантувати максимальну тривалість експлуатації Вашого парогенератора і праски

- Не використовуйте воду для хімічного видалення накипу.
- Чим жорсткіша вода, тим частіше необхідно чистити генератор і праску.

СУХЕ ПРАСУВАННЯ

- Натисніть на кнопки для контролю пари, щоб вимкнути всі сигнальні лампи на панелі.
- Коли сигнальні лампи для контролю пари вимикаються, ви можете приступати до сухого прасування.



ПРОТИНАКИПНИЙ ФИЛЬТРУЮЩИЙ ЭЛЕМЕНТ

- Периодично замінійте протинакипний фільтруючий елемент, щоб запобігти утворенню накипу і продовжити термін придатності праски.
- Якщо накип потрапляє на одяг, слід замінити фільтруючий елемент.
- Якщо блимають всі лампочки на приладі, слід замінити фільтруючий елемент. В цьому випадку, почніть роботу знову, затискаючи кнопку праски вмикання / вимикання протягом 5 секунд.
- Ви можете отримати протинакипний фільтруючий елемент в авторизованих сервісних центрах компанії Arzum.

Заміна проти накипного фільтруючого елемента:

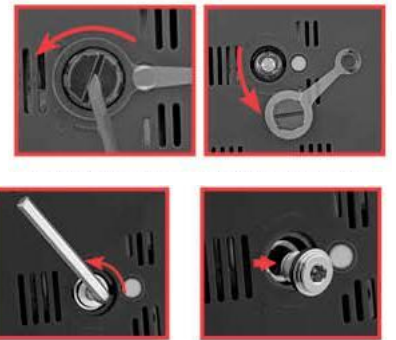
- Вийміть проти накипної фільтруючий елемент, витягнувши його з водного резервуару.
- Вийміть нижню частину основної частини фільтруючого елемента, від'єднавши його, і видаліть проти накипну пластину, яка знаходиться всередині.
- Поставте на місце захисний шар фільтруючого елемента, вставивши нову пластину, і вставте проти накипний фільтруючий елемент в резервуар для води.



Якщо немає проти накипної пластинки, просто вставте фільтруючий елемент в резервуар для води, а потім поставте резервуар на місце. Використовуйте дистильовану воду, щоб запобігти утворенню накипу без пластинки.

ФУНКЦІЯ ОЧИСТКИ ВІД НАКИПУ (CALC-CLEAN)

- Функція Calc-clean захищає вашу праску від накипу і подовжує термін придатності приладу.
- Переконайтеся, що праска вимкнена з розетки та охолола, а також, що резервуар для води порожній.
- Не використовуйте праску протягом мінімум чотирьох годин, щоб використовувати функцію Calc-clean.
- Щоб очистити накип в парогенераторі, витягніть резервуар для води, а потім переверніть основну частину.
- Поверніть великий пластиковий болт в напрямок (зображення) і заберіть його в сторону
- Поставте ключ, наданий в комплекті в праску, і поверніть проти годинникової стрілки, поки не відкрутите болт. Після того, як ви відкрутите болт, ви отримаєте доступ до водного парогенератору.
- Так як у водному парогенераторі може бути вода, проводите ці дії над умивальником або на рушник.
- Налийте ¼ л чистої води в парогенератор. Зарядіть водний парогенератор після струшування.
- Для досягнення найкращих результатів, проведіть ці дії ще раз.
- Проти накипний фільтруючий елемент пом'якшує воду. Через деякий період фільтруючий елемент слід замінити. Якщо заміна не була проведена, використовуйте дистильовану воду, поки не випаде можливість заміни.



Примітка: Для досягнення найкращих результатів, почистіть парогенератор праски, потрусивши їм після кожних 10 використань.

ФУНКЦІЯ АВТОМАТИЧНОГО ВІДКЛЮЧЕННЯ

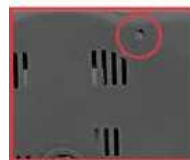
- Прилад автоматично вимкнеться, якщо не натискати ніяких кнопок або перемикачів протягом 15 хв (+/- 1 хв).
- Натисніть на перемикач увімкнення / вимкнення, щоб знову включити прилад.
- Після повторного запуску, парогенератор може використовуватися нормально.
- Праску можна зарядити тільки, якщо в парогенераторі є достатня кількість води.

ПІСЛЯ ВИКОРИСТАННЯ

- Скрутіть температурну кругову шкалу на мінімум.
- Вимкніть прилад, натиснувши на перемикач увімкнення / вимкнення (Лампочки на кнопках відключатися).
- Відключіть від електропостачання.
- Зніміть резервуар для води і вилийте всю воду.
- З метою безпеки, вставте шнур живлення в пристрій для зберігання.

ВАЖЛИВЕ ЗАУВАЖЕННЯ:

Резервуар приладу оснащений запобіжним вентилям, щоб уникнути надмірного тиску. Під час нормальної роботи пара / вода виходить з отвору для випускання пари на дні приладу. Це може статися, навіть якщо живлення вимкнено. ЦЕ НОРМАЛЬНО І ЦЕ НЕ ПОМИЛКА В РОБОТІ!



ЧИЩЕННЯ І ДОГЛЯД

- Перед чищенням приладу переконайтеся, що парогенератор відключений і що підшва праски охолола.
- Не використовуйте миючі засоби і засоби для видалення накипу для чищення підшови або парогенератора.
- Не використовуйте шліфуючі або дряпають предмети для чистки підшови. Уникайте щільного контакту з металевими предметами.
- На підшві можуть залишитися частини тканини і інші залишки. Ці прилиплі залишки можна видалити за допомогою вологої щільної тканини змоченою в оцтовому / водному розчині. Потім протріть підшву сухою тканиною.
- Ніколи не тримайте праску або підставку під краном.
- Не ставте праску на металеву поверхню, так як її можна пошкодити.
- Поставте її на підставку для праски. Вона має несковзкі подушечки і спроектована, щоб витримувати високу температуру.
- Ваш парогенератор видасть кращу пару і буде працювати довше, якщо ви будете регулярно споліскувати парогенератор (один раз або двічі на місяць), щоб видалити накип.



Увага: Догляд, чистка та видалення вапняних опадів з праски входять в обов'язки користувача, в іншому випадку дефекти не покриваються гарантією.

Термін служби виробу: 7 років

Технічні характеристики

220-240В ~ 50/60 Гц

2350-2800 Вт

120 г / хв безперервна подача пари

Продукт відповідає Директивам по електричному і електронного обладнання



Директива WEEE

Цей продукт містить вторсировину, яка відповідає директивам WEEE. Забороняється викидати продукт, як несортвані побутові відходи. Будь ласка, зв'яжіться з місцевим муніципалітетом, щоб дізнатися про найближчий пункт прийому утильсировини.



Виробник: Arzum Elektrikli Ev Aletleri San. ve Tic. A.Ş.

Вироблено в КНР

Імпортёр: ТОВ «Беккер-Україна»

Україна, 03148, г. Київ, вул. Василя Верховинця, 12, оф.504

Тел. / Факс: +38 (044) 390 71 18

www.becker.ua