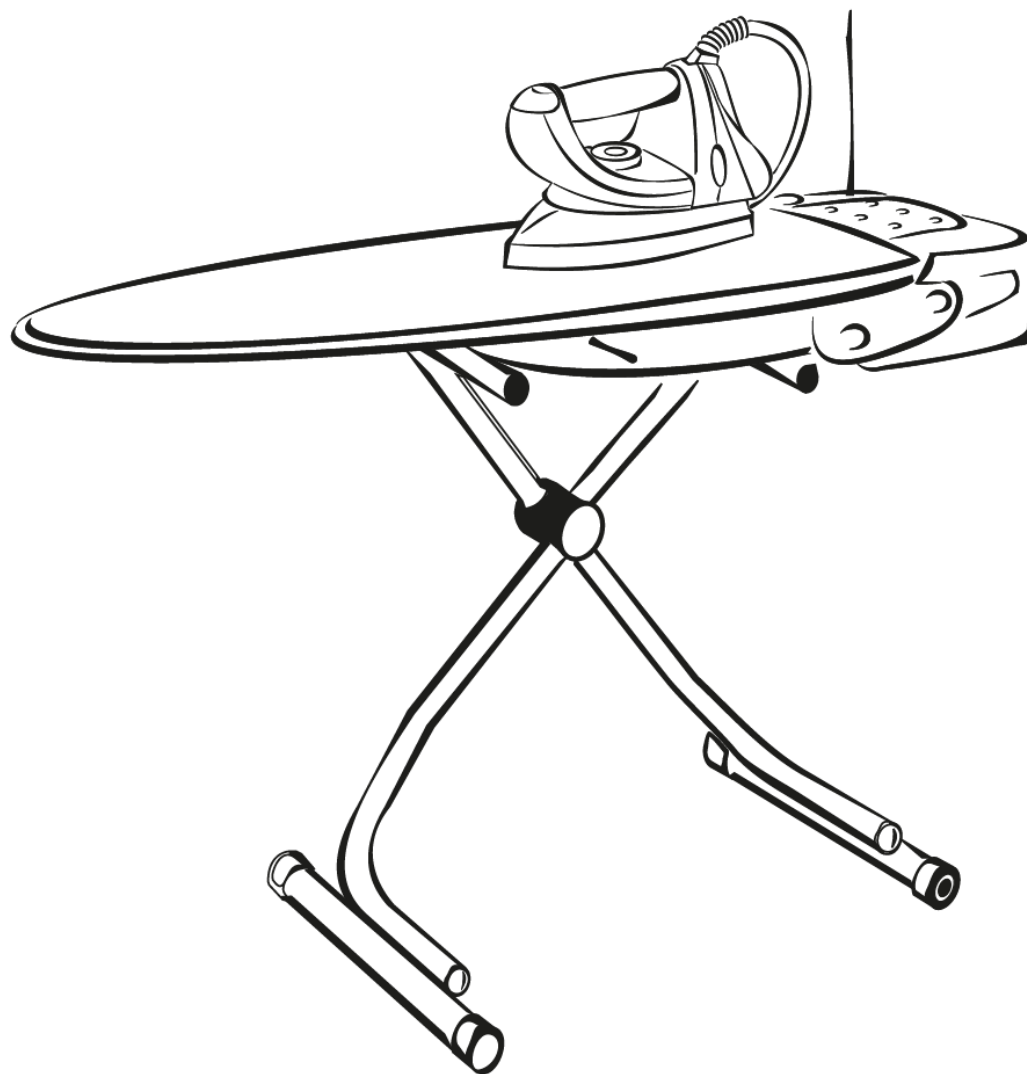


BECKER HOME LINE A8

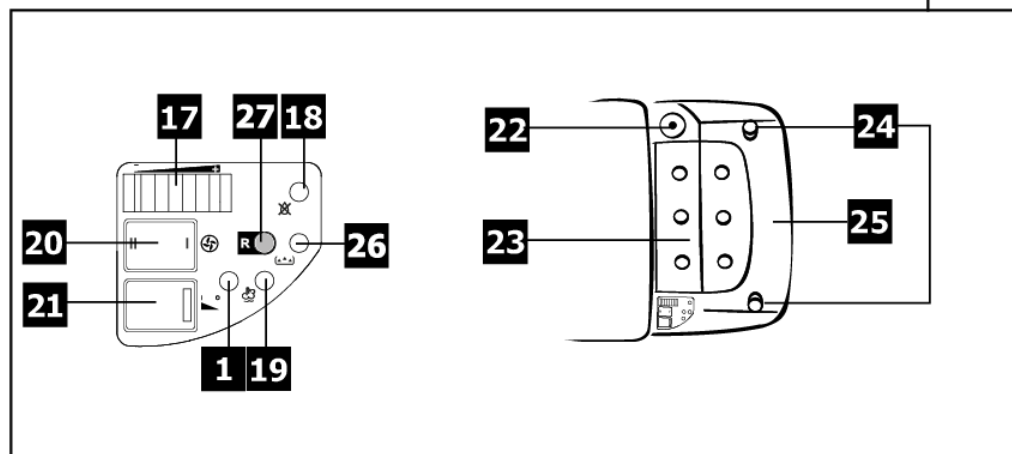
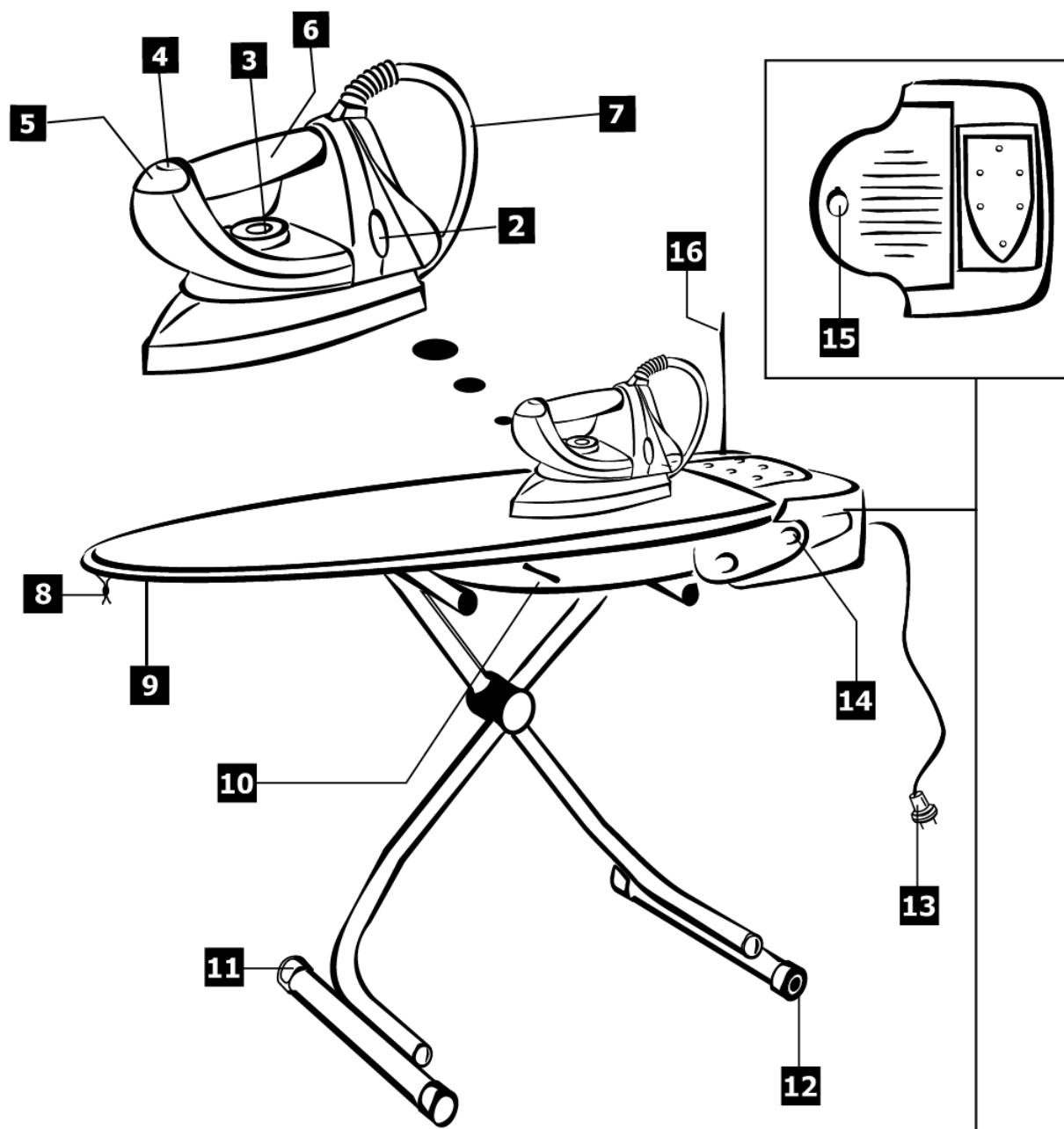
UA

ПРАСУВАЛЬНА СИСТЕМА З ПАРОГЕНЕРАТОРОМ



CE

ІНСТРУКЦІЯ
З ЕКСПЛУАТАЦІЇ



ІНТЕГРОВАНА ДОШКА ДЛЯ ПРАСУВАННЯ З БОЙЛЕРОМ З ЕЛЕКТРОННИМ КОНТРОЛЕМ ЗАПОВНЕННЯ

ОПИС:

1. Індикатор ВКЛ/ВИКЛ
2. Попереджувальний індикатор температури праски
3. Ручка налаштування температури
4. Повзунок для безперервної пари
5. Кнопка пари
6. Рукоятка праски
7. Шланг для пари
8. Кріплення шнура чохла
9. Захват безпеки
10. Ручка налаштування висоти прасувальної дошки
11. Ніжка
12. Коліщата
13. Шнур живлення з вилкою
14. Ручка блокування модулю
15. Кришка зливання бойлера
16. Антена
17. Ручка регулювання пари
18. Попереджувальний індикатор відсутності води
19. Попереджувальний індикатор готовності пари
20. Перемикач всмоктування (I) / видування (II)
21. Загальний вимикач ВКЛ/ВИКЛ
22. Кришка бака
23. Підставка праски
24. Захват дверцят
25. Дверцята
26. Світильник обслуговування
27. Кнопка RESET (перезавантаження)

Перед користування праскою уважно прочитайте інструкцію – так ви отримаєте найкращі результати прасування та максимальну безпеку.

ПОПЕРЕДЖЕННЯ З ТЕХНІКИ БЕЗПЕКИ



- Перед вмиканням праски слід упевнитися в тому, що напруга мережі відповідає напрузі, вказаній на етикетці пристрою. Праску можна вмикати лише в розетку з правильно підключеним контактом заземлення, розетка повинна відповідати вказаним на етикетці характеристикам.
- Якщо вилка пристрою не підходить до розетки, вилку повинен замінити кваліфікований електрик.
- Електрична безпека цього пристрою може бути забезпечена лише за умови підключення з правильним заземленням у відповідності до правил електробезпеки. Виробник не несе відповідальності за травми, отримані в результаті неправильного заземлення. При наявності сумнівів зверніться до кваліфікованого електрика.
- Не залишайте воду у прасці при температурі доквілля 5°C або нижче.
- Після зняття упаковки слід перевірити вміст й упевнитися у відсутності пошкоджень. Якщо маєте сумнів, не слід користуватися праскою – зверніться до кваліфікованого персоналу.
- Користуватися адаптерами, трансформаторами й/або подовжувачами не рекомендовано. Якщо це вкрай необхідно, користуйтеся лише простими адаптерами чи трансформатори, які відповідають нормам безпеки. Слід упевнитися в тому, що вказана на адаптеріві межа потужності не перевищується.
- Не залишайте пакувальний матеріал (пластикові мішки, пінопласт тощо) у доступних для дітей місцях, він може бути джерелом небезпеки.
- Ця праска призначена лише для побутового використання. Будь-яке інше використання розцінюється як «невідповідне», й тому небезпечне.
- Виробник не може нести відповідальності за будь-які пошкодження чи травми внаслідок неправильного використання праски або внаслідок виконаних некваліфікованим персоналом ремонтів.
- Не доторкайтесь до пристрою вологими або мокрими руками чи ногами.
- Ні в якому разі не користуйтеся праскою у ванній кімнаті.
- Не тягніть за шнур при вийманні вилки з розетки.
- Не допускайте впливу на праску факторів довколишнього середовища (дощ, сонце, мороз тощо).
- Не дозволяйте користуватися праскою дітям чи недосвідченим особам.
- Не занурюйте праску у воду.
- Перед чищенням, обслуговуванням праски чи доливанням води відключіть її від мережі.
- У разі несправності чи поломки **ВИКЛЮЧІТЬ** праску. Не пробуйте ремонтувати праску самостійно. За необхідності ремонту звертайтеся лише до авторизованого Виробником сервісного центру. Слід використовувати лише оригінальні запчастини. Недотримання цих правил може призвести до проблем із безпекою.
- При однозначній потребі викинути праску, витягніть вилку з розетки. Відріжте шнур живлення, щоб праскою не можна було користуватися.
- Користувач не повинен самостійно замінювати шнур живлення, оскільки для цього потрібні спеціальні інструменти. При пошкодженні шнуру живлення, зверніться до схваленого виробником сервісного центру.
- Не дозволяється направляти струмінь пари на людей чи тварин, це дуже небезпечно.





- Під час нагрівання/охолодження бойлера ви можете чути шум, який пов'язаний з нормальним термічним розширенням металу, з якого він зроблений.
- Ніколи не ставте праску під кран для заповнення її водою.
- Не допускати доторкання шнуру живлення до гарячої підшви паски.
- Якщо з причин безпеки спрацює обмежувач, то праска перестає працювати. Для подальшого прасування праску повинен перевірити кваліфікований працівник.
- Не користуйтеся праскою на занадто вологих тканинах.
- Не заливайте в бак занадто багато води. Не змішуйте воду з засобами для чищення чи іншими подібними речовинами.
- Кришка зливу бойлера (15) не повинна відкриватися коли пристрій знаходиться під тиском (небезпека опіків/обварювань). Почекайте щонайменше 12 годин поки пристрій охолоне.
- Не залишайте ввімкнений пристрій без нагляду.
- Якщо праска не використовується, слід витягнути вилку з розетки й ВИМКНІТЬ головний вимикач. Не залишайте праску, яка не використовується, ввімкненою в розетку.
- При нормальному використанні модуль керування не повинен переміщуватися.



- Систему не можна використовувати після її падіння або при наявності видимих пошкоджень (модуля керування чи праски). Прасувальну систему слід відправити Виробникові або до схваленого Виробником сервісного центру перед подальшим використанням.
- Прасувальна система не повинна використовуватися при наявності видимих пошкоджень або при протіканні. Перед подальшим використанням зверніться до схваленого Виробником сервісного центру.
- Якщо пара починає виходити знизу модуля керування внаслідок орієнтації встановленого всередину прасувальної системи клапана втручання, слід звернутися до схваленого Виробником сервісного центру й перевірити стан обладнання, навіть якщо воно продовжує працювати нормально.



- Ретельно зберігайте цю інструкцію з експлуатації.
- Цей пристрій відповідає Директиві 55014 EEC EN про подолання атмосферних розрядів.
- Не використовуйте продукт босоніж.
- Не використовуйте продукт без відповідного подовжувача в ванній або душі.
- Не залишайте продукт без нагляду коли він підключений до електромережі і вимикачі ВВИМКНЕНО.
- Не переносьте продукт під час використання.
- Поверхня, на якій стоїть продукт, чи при роботі, чи при доливанні, повинна бути рівною, стійкою до тепла і горизонтальною. Дуже важливо щоб усі 4 ніжки продукту ідеально стояли на рівній поверхні.
- Якщо електричний кабель пошкоджений, зверніться до схваленого виробником сервісного центру за заміною.

ПОПЕРЕДЖЕННЯ ПРИ ВИКОРИСТАННІ



Щоб ніжки випадково не роз'їхалися, зробить наступне:

1. Відпустіть захват безпеки (9) ЛИШЕ тоді, коли дошка розміщена на підлозі.
2. Перед переміщенням дошки, впевніться, що захват безпеки закритий.



ТРАНСПОРТУВАННЯ

Прасувальна дошка має коліщата (12), що полегшує її переміщення з місця роботи до місця зберігання.

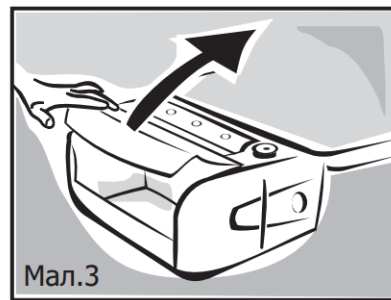
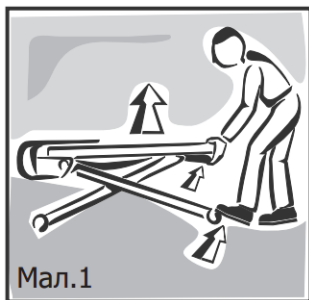
ВИКОРИСТАННЯ

- Поставте прасувальну дошку з коліщатами (12) й ніжками (11) на підлогу.
- Підніміть дошку і утримуйте захват безпеки натиснутим, поки не виставите потрібну висоту (Мал. 1). Виконуйте цю операцію дуже обережно.
- Упевніться в тому, що чохол для прасування розміщений вірно, за необхідності слід виконати наступне:
 1. Відпустіть шнур, який підтримує чохол натягнутим.
 2. Одягнути й натягнути чохол, упевнитися в тому, що два кутки зі сторони панелі керування одяглися правильно.
 3. Щільно затягнути шнур й закріпити його за допомогою фіксатора шнура (8), (Мал. 2).
 4. Впевнитись, що фіксатор шнура ніяким чином не взаємодіє з захватом безпеки.



ВАЖЛИВО: не використовувати будь-які інші чохла прасувальних дошок, оскільки вони можуть значним чином вплинути на функції всмоктування та видування.

- Вийміть праску з її відсіку і зробіть наступне:
 - Одночасно натисніть вперед на обидва захвата дверцят (24).
 - Підніміть дверцята (25), (Мал. 3).
 - В цей момент можна витягнути праску і шнур живлення.
 - Знову закрийте дверцята і поставте праску на підставку (23).



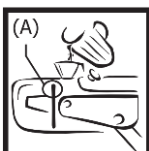
ПОРАДИ ПО ПРАСУВАННЮ

Перед початком прасування прочитайте етикетку на одязі й упевніться в тому, що тканина сумісна з паровим прасуванням!

Перед початком прасування можна витягнути антену (16), це практична система яка дозволяє тримати дріт, що полегшує переміщення і завжди забезпечує прекрасне прасування.

ДОЛИВАННЯ ВОДИ

- Перед використанням цього продукту слід заповнити бак водою. Якщо вода занадто жорстка ($>14^{\circ}\text{dH}/>15.5^{\circ}\text{e}/>25.2^{\circ}\text{f}$), рекомендується змішати звичайну воду з-під крану з де мінералізованою водою у рівних пропорціях.
- Бак можна заповнити двома способами:
 - ПРОЦЕДУРА 1** пристрій вимкнений, вилка вийнята з розетки.
 - Відкрутити кришку (22) і залити приблизно 0.9 літра води в бак.
 - ПРОЦЕДУРА 2** пристрій ввімкнений.
 - Відкрутити кришку (22) і залити приблизно 0.9 літра води в бак.



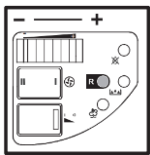


При заповненні за ПРОЦЕДУРОЮ 2, після встановлення баку назад в гніздо, натисніть кнопку RESET щоб активувати систему заповнення бойлера і вимкнути індикатор баку. При заповненні за ПРОЦЕДУРОЮ 1, заповнення бойлера і вимикання індикатора відбувається автоматично (пристрій вимикається). Під час прасування модуль управління може видавати звуки. Це абсолютно нормально. Це звук насоса, який перекачує воду.

- Після закручування кришки вставте вилку в розетку.
- Натисніть вимикач (21). Попереджувальний індикатор на вимикачі показує, що дошка, модуль і праска ввімкнені.
- Щоб запобігти утворенню конденсату на дошці, почекайте щонайменше 10 хвилин перед початком прасування.
- Під час парового прасування використовуйте як функцію видування, так і функцію всмоктування.
- Якщо ви бажаєте використовувати функцію всмоктування, поставте перемикач (20) у положення (I) і натисніть кнопку подачі пари (5). Вентилятор автоматично ввімкнеться і вимкнеться через 10 секунд після відпускання кнопки.
- Якщо ви бажаєте використовувати функцію видування, поставте перемикач (20) у положення (II) і натисніть кнопку подачі пари (5). Вентилятор автоматично ввімкнеться і вимкнеться через 10 секунд після відпускання кнопки.



- Виберіть потрібну температуру обертанням ручки термостату (3). Потрібна температура буде досягнута, коли індикатор (2) погасне (під час роботи цей індикатор буде загорятися й гаснути; це цілком нормально). Кольорова частина на термостаті показує межі використання пари.
- Для того, щоб пристрій досягнув ідеального для прасування тиску потрібно приблизно 3 хвилини.
- При загорянні індикатора пари (19) пристрій готовий до прасування. Індикатор буде постійно то загорятися, то гаснути, це абсолютно нормально і не впливає на результат прасування.
- При першому використанні праски пройдіться нею кілька разів по шматкові тканини.
- Для подачі пари натисніть кнопку пари (5). Якщо вам потрібна неперервна подача пари, тримайте кнопку натиснутою і перемістіть повзунок пари вниз (4).
- Щоб припинити подачу пари, відпустіть кнопку пари.
- Для постійного підтримання ідеальних умов прасування слід натискувати кнопку подачі пари періодично, щоб праска подавала ідеальну кількість пари і, в той же час, давати пропрасованій тканині просохнути.



- Цей пристрій може подавати пару навіть у вертикальному положенні, що дозволяє робити тканину «свіжішою».
- Якщо вам потрібно оперативно відрегулювати подачу пари під час прасування, то слід повернути ручку регулювання (17). При повертанні ручки вправо кількість пари збільшиться, вліво – зменшиться.



- Якщо загорівся індикатор «немає води» (18), зазвичай це супроводжується більш сильним і постійним дзижчанням пристрою, то слід долити воду.
- Прасування без води може пошкодити генератор пари.
- Якщо індикатор обслуговування постійно горить, це означає що бойлер пристрою потрібно почистити (див. розділ ЧИЩЕННЯ БОЙЛЕРА).



- Якщо індикатор обслуговування моргає, це означає несправність пристрою з подальшою зупинкою подачі струменю пари. При таких обставинах потрібно виконати позапланове обслуговування, після чого почистити бойлер (див. розділ ЧИЩЕННЯ БОЙЛЕРА). Якщо проблеми не зникли, зверніться до схваленого Виробником сервісного центру.
- Після прасування почекайте приблизно десять хвилин перед вимиканням пристрою (21).
- Зачекати поки пристрій охолоне.

- Зняти праску з підставки (23) і покласти в відсік для зберігання (25).
- Закрити дверцята до клацання.
- Щоб закрити прасувальну дошку, потягніть за ручки (10) вгору і в той самий час опустіть дошку, поки вона повністю не закриється.
- Перед переміщенням дошки впевніться, що захват безпеки на місці.

РЕКОМЕНДАЦІЇ



Щоб запобігти утворенню конденсату на дошці, почекайте щонайменше 10 хвилин перед початком прасування.

ПРАСУВАННЯ З ФУНКЦІЄЮ ВИДУВАННЯ

Функція видування розправляє одягу, що полегшує прасування і не допускає утворення складок.

Якщо ви бажаєте користуватися функцією видування, поставте перемикач (20) у положення (II).

Ця функція забезпечує найкращі результати при прасуванні легких тканин (шовк).

ПРАСУВАННЯ З ФУНКЦІЄЮ ВСМОКТУВАННЯ

Функція всмоктування пари видаляє з тканини вологу й ідеально її висушує.

Якщо ви бажаєте користуватися функцією всмоктування, поставте перемикач (20) у положення (I). Ця функція забезпечує найкращі результати при прасуванні важких тканин (бавовна, льон, вовна).

ВЕРТИКАЛЬНЕ ПРАСУВАННЯ

За допомогою цього пристрою можна також прасувати у вертикальному положенні; це дозволяє розподіляти пару більш рівномірно й дозволяє швидко «освіжити» одяг.

- Повернути ручку термостата праски (3) до упору (ЛЬОН).
- Повісити одяг на вішак й злегка підтримувати його однією рукою.
- Провести праскою вниз, натискаючи кнопку подачі пари.

Важливо: Для бавовни й льону рекомендується щоб праска доторкалася до матеріалу. Для інших матеріалів рекомендується витримувати відстань у кілька сантиметрів.

ЧИЩЕННЯ І ОБСЛУГОВУВАННЯ



Утворення накипу при використанні прасувальної системи є нормальним явищем. Тому ми рекомендуємо чистити бойлер коли загоряється індикатор обслуговування (горить постійно або моргає) щоб гарантувати повну віддачу від вашого пристрою. Якщо ви бажаєте усунути накип власноруч, ви можете використовувати нетоксичні і нешкідливі продукти для усунення накипу для прасувальних систем, схвалені Виробником, треба дотримуватись інструкцій на упаковці.

УВАГА: якщо продовжити працювати коли горить індикатор обслуговування (горить постійно), це може призвести до пошкодження системи. Почистіть бойлер якомога раніше!

Програма обслуговування для вашого обладнання включає два рівні роботи:

АВТОМАТИЧНИЙ

Індикатор обслуговування загоряється відповідно до середнього часу використання пристрою і стандартного рівня жорсткості води, який вибраний Виробником. Користувачу не потрібно виконувати будь-які налаштування.

ІНДИВІДУАЛЬНИЙ

Користувач може налаштувати чутливість обладнання в залежності від жорсткості води, яку можна перевірити за допомогою тестової палички з комплекту (див. розділ ЖОРСТКІСТЬ ВОДИ). Після перевірки рівню жорсткості, щоб налаштувати ІНДИВІДУАЛЬНУ ПРОГРАМУ ОБСЛУГОВУВАННЯ, виконайте наступне:

ІНДИВІДУАЛЬНА ПРОГРАМА ОБСЛУГОВУВАННЯ, СКИДАННЯ ПРИСТРОЮ

- Вставити вилку в розетку.
 - При натиснутій кнопці скидання ввімкніть головний вимикач.
 - Наступні індикатори почнуть моргати одночасно:
 - Немає води
 - Обслуговування
 - Скидання пари
 - Відпустити кнопку скидання (27) і натиснути її знову протягом 5 секунд.
- Тепер можна продовжити запам'ятовування жорсткості води.

ЗАПАМ'ЯТОВУВАННЯ ЖОРСТКОСТІ ВОДИ

ДУЖЕ М'ЯКА / М'ЯКА (ступінь 1)

- Тримайте кнопку скидання натиснутою, доки ви не почуєте звуковий сигнал, який свідчить про успішне запам'ятовування.
- Відпустіть кнопку скидання (27) і почекайте доки індикатори повернуться в початковий стан – горить індикатор бойлера.
- Пристрій тепер готовий до використання ПРОГРАМИ ОБСЛУГОВУВАННЯ яку ви тільки що обрали (також див. параграф ВИКОРИСТАННЯ ПРИСТРОЮ).

ВІДНОСНО ЖОРСТКА (ступінь 2)

- Тримайте кнопку скидання натиснутою (27), доки не почуєте звуковий сигнал і не побачите, що індикатор готовності пари засвітився.
- Відпустіть кнопку скидання і почекайте доки індикатори повернуться в початковий стан – горить індикатор бойлера.
- Пристрій тепер готовий до використання ПРОГРАМИ ОБСЛУГОВУВАННЯ яку ви тільки що обради (також див. параграф ВИКОРИСТАННЯ ПРИСТРОЮ).

ЖОРСТКА (ступінь 3)

- Тримайте кнопку скидання натиснутою (27), доки не почуєте звуковий сигнал і не побачите, що горять індикатори готовності пари і обслуговування.
- Відпустіть кнопку скидання і почекайте доки індикатори повернуться в початковий стан – горить індикатор бойлера.
- Пристрій тепер готовий до використання ПРОГРАМИ ОБСЛУГОВУВАННЯ яку ви тільки що обради (також див. параграф ВИКОРИСТАННЯ ПРИСТРОЮ).

ДУЖЕ ЖОРСТКА (ступінь 4)

- Тримайте кнопку скидання натиснутою (27), доки не почуєте звуковий сигнал і не побачите, що горять індикатори готовності пари, баку і обслуговування.
- Відпустіть кнопку скидання і почекайте доки індикатори повернуться в початковий стан – горить індикатор бойлера.
- Пристрій тепер готовий до використання ПРОГРАМИ ОБСЛУГОВУВАННЯ яку ви тільки що обради (також див. параграф ВИКОРИСТАННЯ ПРИСТРОЮ).

ЧИЩЕННЯ БОЙЛЕРА



Відключіть пристрій від розетки й дайте йому охолонути. Для чистки бойлера відключіть праску від дошки, відгвинтивши дві ручки (14) з двох боків пристрою.

Впевніться, що кришка баку для води (22) закрита. Переверніть пристрій і повільно відгвинтіть кришку зливу бойлера (15).

Візьміть пристрій й переверніть його вниз над раковиною, почекайте, поки не стече вся вода з накипом.



Розчиніть вміст пакетика засобу для усунення накипу, рекомендованого виробником, в літрі води. Залийте розчин в бойлер за допомогою лійки.

Потраясіть пристрій кілька секунд й залиште його в горизонтальному положенні принаймні на одну годину (але при цьому вилка повинна бути витягнута з розетки).

Відкрутіть кришку зливання й злийте рідину з бойлера, після чого промийте бойлер холодною водою (принаймні чотири рази).

Знов закрутіть кришку (15), пристрій тепер готовий до роботи.

Увага: Не користуйтеся пристроєм, якщо у бойлері ще знаходиться засіб для видалення накипу.

При невиконанні цього правила гарантія втрачається.

Періодично очищайте поверхні пристрою вологою ганчіркою, після чого дайте поверхням висохнути. В паузах під час прасування ставте праску на підкладку. Не використовуйте жорсткі підкладки. Не шкрябайте підшову праски.

ПЕРЕЗАПУСК ПРИСТРОЮ ПІСЛЯ УСУНЕННЯ НАКИПУ

Після завершення усунення накипу для перезапуску пристрою і деактивації **індикатора обслуговування**, ввімкніть вимикач бойлера і утримуйте кнопку RESET натиснутою (приблизно 10 секунд).

КОРИСНІ ПОРАДИ



- Рекомендується відсортувати одяг в залежності від вказаних на ярликах інструкцій по прасуванню. Починайте прасування з тих предметів, для яких потрібна більш низька температура.
- Утримуйте підшову праски чистою. Очищайте її вологою ганчіркою у холодному стані, не користуйтеся не рекомендованими Виробником засобами для чищення. Уникайте контакту підшови праски з «блискавками», гачками, кільцями тощо.
- Після використання поставте праску на підставку. Упевніться в тому, що підшва холодна; вода, що капає, може зробити розводи.
- Протягом перших хвилин з підшови може капати вода. Це просто конденсат, він зникне за кілька хвилин.

СЛУЖБА ПІДТРИМКИ




- Не користуйтеся пристроєм, якщо він працює невірно. Якщо потрібен ремонт, звертайтеся до схваленого Виробником сервісного центру. Неправильний ремонт може пошкодити пристрій..
- Користувач не повинен замінювати шнур живлення самостійно, оскільки для цього потрібні спеціальне обладнання. Заміну шнура живлення на пошкодженому пристрої повинен робити кваліфікований персонал.
- Якщо з пристроєм потрібно провести якісь дії, відключіть його від дошки й відправте до схваленого Виробником сервісного центру окремо (прасувальна дошка або бойлер).

УТИЛІЗАЦІЯ

Якщо пристрій слід викинути, відріжте шнур живлення.



Символ  на продукті чи пакуванні означає, що цей продукт не можна розглядати як побутові відходи. Його слід передавати до спеціального пункту збирання й переробки електричного й електронного обладнання.

Упевнившись в тому, що цей продукт утилізується вірно ви допомагаєте попередити можливі негативні впливи на довкілля й здоров'я людей, які могли б виникнути у випадковій неправильній утилізації цього продукту. Для отримання більш детальної інформації щодо переробки цього продукту зверніться до місцевих органів влади, до вашої служби по утилізації відходів або до магазину, в якому ви придбали продукт.

ТЕХНІЧНІ ХАРАКТЕРИСТИКИ



Загальна потужність:	2300 Вт
Прасувальна дошка:	250 Вт
Напруга:	230 В - 50 Гц
Тиск, макс:	400 КПа
Бак для води:	0,9 літрів

ЖОРСТКІСТЬ ВОДИ

Ваша прасувальна система з бойлером під тиском розрахована на роботу з нормальною водою з водогону. Однак, для подовження терміну служби пристрою рекомендується перевіряти жорсткість води за допомогою тестової палички, яка входить в комплект обладнання.

- Занурити паличку (якщо входить в комплект) на одну секунду в склянку води
- Витягнути й струсити рештки води
- Через одну хвилину порівняти з наступною шкалою
- Кольорові квадратики показують жорсткість води
- Тестову паличку можна використати лише один раз

ЯКІСТЬ ВОДИ			ВОДА, ЩО ВИКОРИСТОВУЄТЬСЯ	
			ПИТНА ВОДА	ДЕМІНЕРАЛІЗОВАНА ВОДА
	Дуже м'яка	(<3°dH/<3.75°e/<5.4°f)	100%	0%
	М'яка	(>4°dH/>5°e/>7.2°f)	100%	0%
	Відн. жорстка	(>7°dH/>8.75°e/>12.6°f)	100%	0%
	Жорстка	(>14°dH/>17.5°e/>25.2°f)	50%	50%
	Дуже жорстка	(>21°dH/>26.25°e/>37.8°f)	50%	50%

В ЧОМУ ПРОБЛЕМИ?

Інколи причину проблеми можна легко усунути перевіривши кілька простих пунктів.

Важливо! Для гарантування ідеальної роботи прасувальної системи слід регулярно видаляти накип з бойлера.

ПРАСКА

ПРОБЛЕМА	ПРИЧИНА	РІШЕННЯ
<ul style="list-style-type: none">Праска не нагрівається;Праска нагрівається, але при натисканні кнопки подачі пари (5) пара не виходить або її виходить дуже мало;Підшва праски;З кришки бойлера (15) виходить пара або вода коли вона відкрите для видалення накипу;Бойлер видає переривчастий шум;Праска бруднить тканину;Кольорова тканина починає блищати;	<ul style="list-style-type: none">Ручка термостата праски (3) в положенні MIN «мінімум»;На розетку не подається електроенергія;Бойлер пустий;Ручка пари (17) у положенні MIN "мінімум";Ручка пари забилася накипом;Бойлер забився накипом;Термостат праски (3) не виставлено в положення «пара»;Конденсат пари у з'єднувальній трубці бойлера;Кришка (15) не затягнута;Зношена прокладка кришки;Насос високого тиску заповнює бойлер водою;В воду потрапили ароматизатори чи добавки;Неправильний спосіб прасування;	<ul style="list-style-type: none">Виставити ручку в правильне положенняПеревірити, чи подається на розетку електроенергія, включивши в неї інший пристрій.Залити воду в бак.Повернути ручку подачі пари в положення MAX.Повернути ручку подачі пари (17) вліво й вправо кілька разів.Видалити накип із бойлера згідно з інструкцією.Повернути ручку в положення «пара»На початку прасування невелика кількість караючої води цілком нормально.Щільно закрутити кришку (15).Замінити прокладку.Насос шумить під час роботи, це нормально.Використовуйте лише воду з водогону або демінералізовану воду відомого походження.Упевніться в тому, що температура прасування відповідає вказаний на ярликові.Прасуйте одягу зі зворотної сторони або через ганчірку.Використовуйте оригінальну підшву з тefлоновим покриттям, яка доступна як аксесуар.

Щоб досягти найкращих результатів при прасуванні на цій дошці з підігрівом і вентиляцією, дотримуйтеся наступних інструкцій:

1. Попередньо прогрійте дошку протягом 10-15 хвилин перед початком прасування;
2. Залиште дошку на 10-15 хвилин після того як ви завершили прасувати.

ПРАСУВАЛЬНА ДОШКА

ПРОБЛЕМА	ПРИЧИНА	РІШЕННЯ
<ul style="list-style-type: none"> • Дошка не нагрівається, вентиляція не працює • Під час прасування чохол дошки стає вологим; • Дошка «протікає» після прасування; 	<ul style="list-style-type: none"> • Загальний вимикач ВКЛ/ВИКЛ (21) вимкнено; • На розетку не подається електроенергія; • Використовується занадто багато пари; • Дошка все ще холодна; • Краплі з підшви праски; • Функція всмоктування не використовується в достатній мірі; • Дошка використовується неправильно; 	<ul style="list-style-type: none"> • Ввімкнути (21). • Перевірити, чи подається на розетку електроенергія, включивши в неї інший пристрій. • Зменшити пар; занадто багато пари не полегшує прасування. • Почекаати поки дошка прогріється. • Кілька крапель води на початку прасування є нормальним явищем; збільште температуру праски. • Натисніть педаль всмоктування коли подається пара. • Дотримуйтесь інструкцій на початку параграфу;

Якщо після всіх цих перевірок пристрій все ще не працює нормально, рекомендується звернутися до одного з багатьох схвалених Виробником сервісних центрів.

Лише схвалені виробником сервісні центри мають необхідні знання й запасні частини, які дозволяють зробити якісний ремонт.

Щоб надійність і безпека нашої продукції не змінювалися з часом вимагайте й використовуйте лише оригінальні запасні частини й аксесуари, які доступні у схвалених Виробником сервісних центрах.