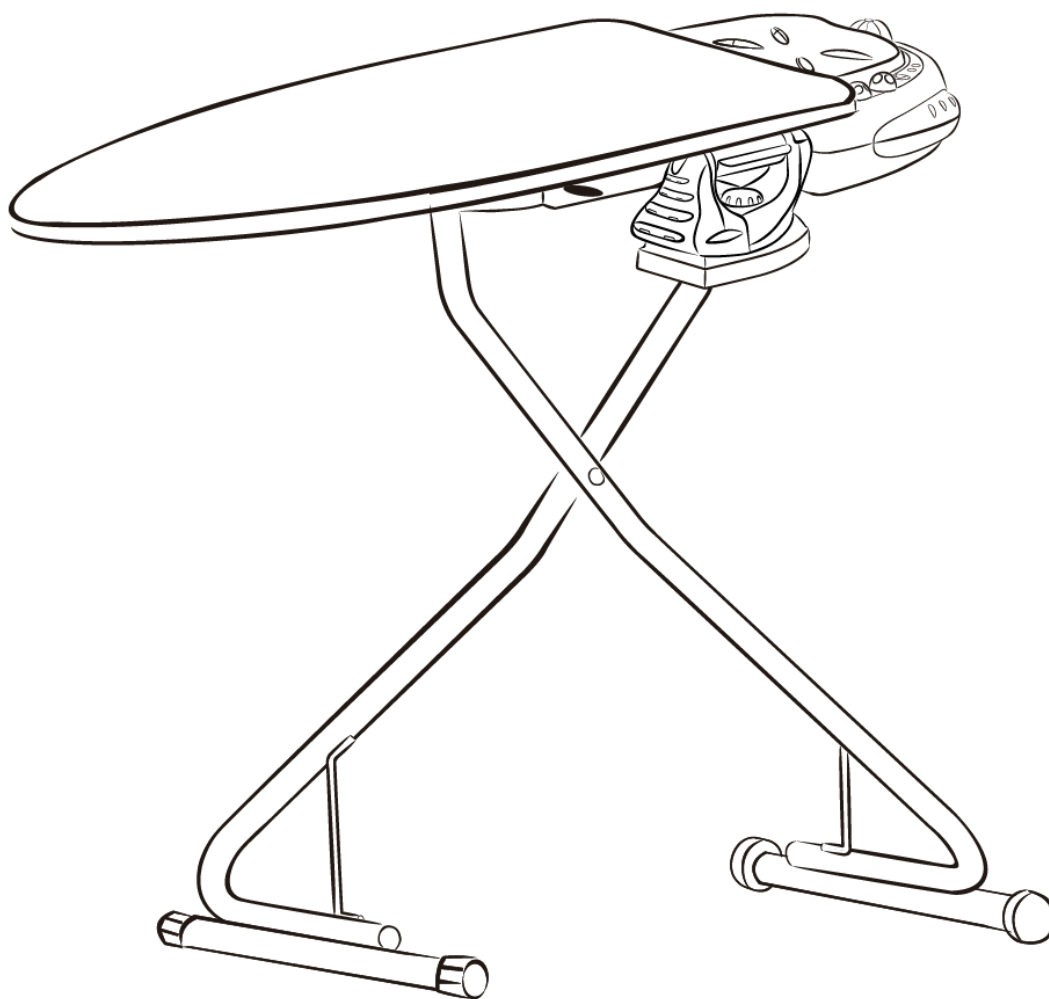


BECKER HOME LINE A6

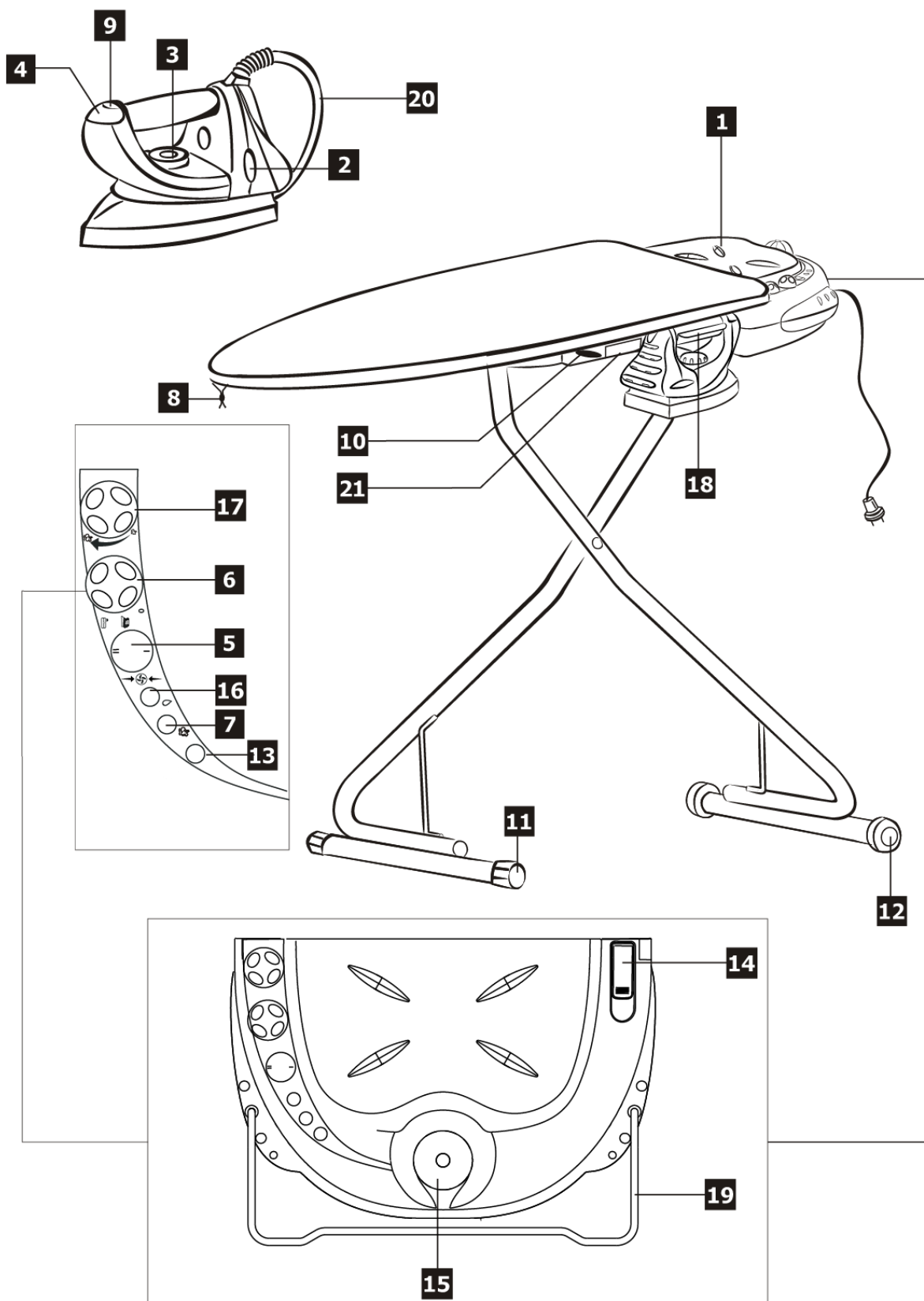
UA

ПРАСУВАЛЬНА СИСТЕМА З ПАРОГЕНЕРАТОРОМ



CE

**ІНСТРУКЦІЯ
З ЕКСПЛУАТАЦІЇ**



ІНТЕГРОВАНА ДОШКА ДЛЯ ПРАСУВАННЯ З БОЙЛЕРОМ

ОПИС:

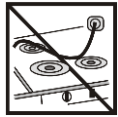
1. Підставка для праски
2. Попереджувальний індикатор температури праски
3. Ручка налаштування температури
4. Кнопка пари
5. Перемикач всмоктування (I) / видування (II)
6. Перемикач ВИКЛ/Праска/Бойлер
7. Попереджувальний індикатор готовності пари
8. Кріплення шнура чохла
9. Повзунок для безперервної пари
10. Ручка налаштування висоти прасувальної дошки
11. Ніжка
12. Коліщатка
13. Індикатор вкл/викл
14. Ручка фіксації/ відпускання модуля керування
15. Кришка зливання бойлера
16. Попереджувальний індикатор відсутності води
17. Ручка регулювання пари
18. Гачок для підвішування праски
19. Вішалка для одягу / вертикальний упор
20. Модуль трубки (шнур живлення + трубка для пари)
21. Відсік для зберігання

Перед користуванням праскою уважно прочитайте інструкцію – так ви отримаєте найкращі результати прасування й максимальну безпеку.

ПОПЕРЕДЖЕННЯ З ТЕХНІКИ БЕЗПЕКИ



- Перед вмиканням праски слід упевнитися в тому, що напруга мережі відповідає напрузі, вказаній на етикетці пристрою. Праску можна вмикати лише в розетку з правильно підключеним контактом заземлення, розетка повинна відповідати вказаним на етикетці характеристикам.
- Якщо вилка пристрою не підходить до розетки, вилку повинен замінити кваліфікований електрик.
- Електрична безпека цього пристрою може бути забезпечена лише за умови підключення з правильним заземленням у відповідності до правил електробезпеки. Виробник не несе відповідальності за травми, отримані в результаті неправильного заземлення. При наявності сумнівів зверніться до кваліфікованого електрика.
- Не залишайте воду у прасці при довколишній температурі 5°C або нижче.
- Після зняття упаковки слід перевірити вміст й упевнитися у відсутності пошкоджень. Якщо маєте сумнів, не слід користуватися праскою – зверніться до офіційного сервісного центру.
- Користуватися адаптерами, трансформаторами й/або подовжувачами не рекомендовано. Якщо це вкрай необхідно, користуйтеся лише простими адаптерами чи трансформаторами, які відповідають нормам безпеки. Слід упевнитися в тому, що вказана на адаптері межа потужності не перевищується.



- Не залишайте пакувальний матеріал (пластикові мішки, пінопласт тощо) у доступних для дітей місцях, він може бути джерелом небезпеки.
- Ця праска призначена лише для побутового використання. Будь-яке інше використання розцінюється як «невідповідне», а тому небезпечно.
- Виробник не може нести відповідальності за будь-які пошкодження чи травми внаслідок неправильного використання праски або внаслідок виконаних ремонтів некваліфікованим персоналом.
- Не доторкайтесь до пристрою вологими руками чи ногами.
- Ні в якому разі не користуйтеся праскою у ванній кімнаті.
- Не тягніть за шнур при вийманні вилки з розетки.
- Не допускайте впливу на праску факторів довколишнього середовища (дощ, сонце, мороз тощо).
- Не дозволяйте користуватися праскою дітям чи недосвідченим особам.
- Не занурюйте праску у воду.
- Перед чищенням чи обслуговуванням праски відімкніть її від мережі.
- У разі несправності чи поломки **ВИМКНІТЬ** праску. Не намагайтеся ремонтувати праску самостійно. За необхідності ремонту звертайтеся лише до авторизованого Виробником сервісного центру. Слід використовувати лише оригінальні запчастини. Недотримання цих правил може призвести до проблем із безпекою.
- При однозначній потребі викинути праску, витягніть вилку з розетки. Відріжте шнур живлення, щоб праскою не можна було користуватися.
- Користувач не повинен самостійно замінювати шнур живлення, оскільки для цього потрібні спеціальні інструменти.
- При пошкодженні шнура живлення зверніться до схваленого Виробником сервісного центру
- Не дозволяється направляти струмінь пари на людей чи тварин, це дуже небезпечно.
- Під час нагрівання/охолодження бойлера ви можете чути шум, який пов'язаний з нормальним термічним розширенням металу, з якого він зроблений.
- Ніколи не ставте праску під кран для заповнення її водою.
- Не допускати доторкання шнура живлення до гарячої підшови паски.
- Якщо по причинах безпеки спрацює обмежувач, то праска перестає працювати. Для подальшого прасування праску повинен перевірити кваліфікований працівник.
- Не користуйтеся праскою на занадто вологих тканинах.
- Не заливайте в бойлер занадто багато води. Не змішуйте воду з засобами для чищення чи іншими подібними речовинами.
- Кришка зливу бойлера (15) не повинна відкриватися коли пристрій знаходиться під тиском (небезпека опіків/обварювань).
- Не залишайте ввімкнутий пристрій без нагляду.
- Якщо праска не використовується, слід витягнути вилку з розетки й **ВИМКНІТЬ** головний вимикач. Не залишайте праску, яка не використовується, ввімкнутою в розетку.
- При нормальному використанні модуль керування не повинен переміщуватися.
- Систему не можна використовувати після її падіння або при наявності видимих пошкоджень (модуля керування чи праски). Прасувальну систему слід відправити Виробникові або до схваленого Виробником сервісного центру.
- Прасувальна система не повинна використовуватися при наявності видимих пошкоджень або при протіканні. Перед подальшим використанням зверніться до схваленого Виробником сервісного центру.
- Якщо пара починає виходити знизу модуля керування внаслідок орієнтації встановленого всередину прасувальної системи клапана стравлювання, слід звернутися до схваленого виробником сервісного центру й перевірити стан обладнання, навіть якщо воно продовжує працювати нормально.

- Ретельно зберігайте цю інструкцію з експлуатації.
- Цей пристрій відповідає Директиві 55014 ЕЕС EN про подолання атмосферних розрядів.

ПОПЕРЕДЖЕННЯ ПРИ ВИКОРИСТАННІ



Щоб ніжки випадково не роз'їхалися, зробіть наступне:

- 1) Відпустіть захват безпеки (10) **ЛИШЕ** тоді, коли дошка розміщена на підлозі.

ТРАНСПОРТУВАННЯ



Прасувальна дошка має коліщата (12), що полегшує її переміщення з місця роботи до місця зберігання.

ВИКОРИСТАННЯ (ВІДКРИВАННЯ/ЗАКРИВАННЯ)

ВІДКРИВАННЯ

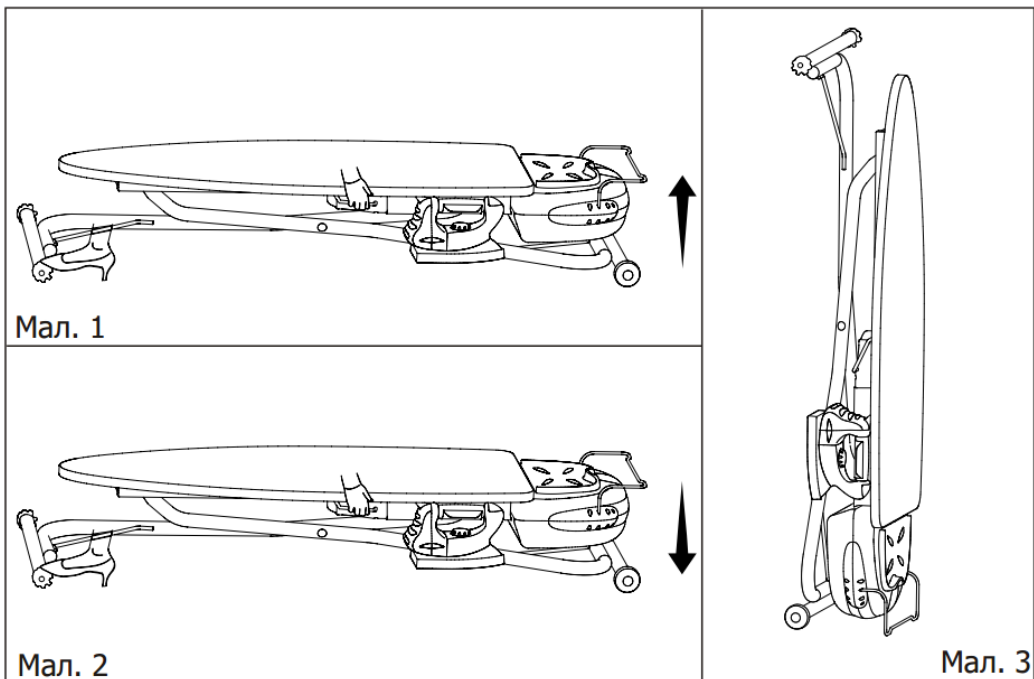


- Поставте прасувальну дошку з коліщатами (12) й ніжкою (11) на підлогу.
- Підніміть дошку, натиснувши на ручку регулювання висоти (10). Утримуйте ніжку дошки (11) на підлозі, поки не буде досягнута потрібна висота (Мал. 1). Виконуйте ці дії дуже ретельно.

ЗАКРИВАННЯ



- Дайте підшві праски охолонути перед тим, як підвісити її на гак зберігання (18)
- Утримуйте й підніміть дошку, натисніть ручку регулювання висоти (10) і потягніть дошку вниз, утримуючи на підлозі ніжку дошки (11), поки не буде досягнута потрібна висота (Мал. 2). Виконуйте цю дію дуже ретельно.
- Підніміть прасувальну дошку вертикально модулем керування вниз (Мал. 3). Перед виконанням цієї дії слід упевнитися в тому, що в модуль керування вставлено вертикальний упор.



- Упевніться в тому, що чохол для прасування розміщений вірно, за необхідності слід виконати наступне:
 1. Послабити шнур утримування чохла.

2. Одягнути чохол, упевнитися в тому, що два кутки зі сторони панелі керування одяглися правильно.
3. Щільно затягнути шнур й закріпити його за допомогою фіксатора шнура (8), (Мал. 4).

ВАЖЛИВО: не використовувати будь-які інші чохли прасувальних дошок, оскільки вони можуть значним чином вплинути на функції всмоктування та видування.



ПОРАДИ ПО ПРАСУВАННЮ

Перед початком прасування прочитайте етикетку на одязі й упевніться в тому, що тканина сумісна з паровим прасуванням!

ДОЛИВАННЯ



- Перед використанням цього приладу слід заповнити ємність водою. Якщо вода занадто жорстка ($>14^{\circ}\text{dH}/>15.5^{\circ}\text{e}/>25.2^{\circ}\text{f}$), рекомендується змішати звичайну воду з-під крану з демінералізованою водою у рівних пропорціях.
- Перед заповненням бойлера завжди витягуйте вилку з розетки.
- Відкрутіть кришку (15) й залийте в бойлер приблизно 1 літр води.
- Після закручування кришки вставте вилку в розетку.
- Для парового прасування поверніть ручку (6) за годинниковою стрілкою в друге положення з символом «бойлер» (індикатор 13 загориться); тепер вся прасувальна система працює.
- При паровому прасуванні користуйтеся як всмоктуванням, так і видуванням.
- Якщо ви бажаєте використовувати функцію всмоктування, поставте перемикач (5) у положення (I).
- Якщо ви бажаєте використовувати функцію видування, поставте перемикач (5) у положення (II).
- Виберіть потрібну температуру обертанням ручки термостату (3). Потрібна температура буде досягнута, коли індикатор (2) погасне (під час роботи цей індикатор буде загорятися й гаснути; це цілком нормально). Кольорова частина на термостаті показує межі використання пари.
- Для того, щоб пристрій досягнув ідеального для прасування тиску потрібно приблизно 10 хвилин.
- При загорянні індикатора пари (7) пристрій готовий до прасування. Індикатор буде постійно то загорятися, то гаснути, це не впливає на результат прасування.
- При першому використанні праски пройдіться нею кілька разів по шматкові тканини.
- Для подачі пари натисніть кнопку (4). Якщо вам потрібна безперервна подача пари, утримуйте кнопку й зсуньте направляючу пари назад (9).
- Для припинення подачі пари відпустіть кнопку пари.
- Для постійного підтримання ідеальних умов прасування слід натискувати кнопку подачі пари періодично, щоб праска подавала ідеальну кількість пари і, в той же час, давати пропрасованій тканині просохнути.
- Цей пристрій може подавати пару навіть у вертикальному положенні, що дозволяє «освіжати» тканину.
- Якщо вам потрібно оперативно відрегулювати подачу пари під час прасування, то слід повернути ручку регулювання (17). При повертанні ручки вправо кількість пари збільшиться, вліво – зменшиться.
- При загорянні індикатора «немає води» (16) слід долити воду.



- Якщо ви бажаєте продовжити прасування після того, як загорівся індикатор відсутності води (16), поставте перемикач (6) в положення з піктограмою праски для сухого прасування або ж виконуйте інструкції, наведені у наступному пункті для парового прасування. Після прасування або перед доливанням води в бойлер стравіть тиск наступним чином:



- поставте перемикач у перше положення – з піктограмою праски;
- утримуйте кнопку подачі пари поки не вийдуть всі залишки пари;
- поверніть ручку проти годинникової стрілки в положення «0»;
- відімкніть пристрій від мережі й дайте йому прохолонути;
- тепер тиск у бойлерові відсутній і кришку (15) можна відкрити.



РЕКОМЕНДАЦІЇ

ПРАСУВАННЯ З ФУНКЦІЄЮ ВИДУВАННЯ

Функція видування розправляє одяг, що полегшує прасування й не допускає утворення складок. Якщо ви бажаєте користуватися функцією видування, поставте перемикач (5) у положення (II). Ця функція забезпечує найкращі результати при прасуванні легких тканин (шовк).

ПРАСУВАННЯ З ФУНКЦІЄЮ ВСМОКТУВАННЯ

Функція всмоктування пари видаляє з тканини вологу й ідеально її висушує. Якщо ви бажаєте користуватися функцією всмоктування, поставте перемикач (5) у положення (I). Ця функція забезпечує найкращі результати при прасуванні важких тканин (бавовна, льон, вовна).

ВЕРТИКАЛЬНЕ ПРАСУВАННЯ

За допомогою цього пристрою можна також прасувати у вертикальному положенні; це дозволяє розподіляти пару більш рівномірно й дозволяє швидко «освіжити» одяг.

- Повернути ручку термостата праски до упору (після трьох точок «■■■»).
- Повісити одяг на вішалки й злегка підтримувати його однією рукою.
- Провести праскою вниз, натискаючи кнопку подачі пари.



Важливо: Для бавовни й льону рекомендується, щоб праска доторкалася до матеріалу. Для інших матеріалів рекомендується витримувати відстань у кілька сантиметрів

ПРАСУВАННЯ БЕЗ ПАРИ (СУХЕ ПРАСУВАННЯ)

Для прасування без пари увімкніть пристрій в мережу й поверніть перемикач (6) у положення з піктограмою праски. Почекайте, поки не погасне індикатор (2), що сигналізує про досягнення потрібної температури.

При сухому прасуванні не натискайте кнопку подачі пари.



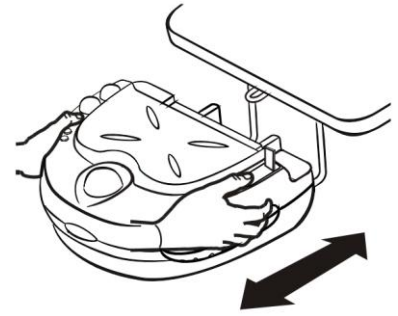
ЧИЩЕННЯ Й ОБСЛУГОВУВАННЯ

Ми рекомендуємо очищати бойлер для пари під тиском кожні 6 місяців або після кожних 100 годин прасування. Не користуйтеся не рекомендованими Виробником миючими засобами.

Відімкніть пристрій від розетки й дайте йому прохолонути. Для очистки бойлера відімкніть праску від дошки, відпустивши ручку (14) (Мал. 5).



Мал. 5



Повільно відкрутіть кришку бойлера (15).

Візьміть пристрій й переверніть його вниз над раковиною, почекайте, поки не стече вся вода з нальотом.

Згідно з рекомендаціями на кришці розбавте рекомендований Виробником засіб для видалення накипу. Залийте розчин у бойлер за допомогою лійки й закрийте кришку (15).

Потраясіть пристрій кілька секунд й залиште його в горизонтальному положенні принаймні на одну годину (але при цьому вилка повинна бути витягнута з розетки).

Відкрутіть кришку зливання й злийте рідину з бойлера, після чого промийте бойлер холодною водою (принаймні чотири рази).

Знов закрутіть кришку (15), підключіть модуль керування до дошки, опустивши ручку (14), тепер пристрій готовий до роботи.

Увага: Не користуйтеся пристроєм, якщо у бойлері ще знаходиться засіб для видалення накипу.

При невиконанні цього правила, гарантія втрачається.

Періодично очищайте поверхні пристрою вологою ганчіркою, після чого дайте поверхням висохнути.

В паузах під час прасування ставте праску на підкладку. Не використовуйте жорсткі підкладки. Не шкрябайте підшову праски.



КОРИСНІ ПОРАДИ

- Рекомендується відсортувати одяг в залежності від вказаних на ярликах інструкцій по прасуванню. Починайте прасування з тих предметів, для яких потрібна більш низька температура прасування.
- Утримуйте підшову праски чистою. Очищайте її вологою ганчіркою у холодному стані, не користуйтеся не рекомендованими Виробником засобами для чищення. Уникайте контакту підшови праски з «блискавками», гачками, кільцями тощо.
- Після використання поставте праску на підставку. Упевніться в тому, що підшовка холодна; вода, що капає, може зробити розводи.
- Протягом перших хвилин з підшови може капати вода. Це просто конденсат, він зникне за кілька хвилин.
- Після завершення прасування рекомендується покласти кабелі у відповідний відсік для їх зберігання (21).



СЛУЖБА ПІДТРИМКИ

- Не користуйтеся пристроєм, якщо він працює невірно. Якщо потрібен ремонт, звертайтеся до схваленого Виробником сервісного центру. Неправильний ремонт може пошкодити пристрій.
- Користувач не повинен замінювати шнур живлення самостійно, оскільки для цього потрібне спеціальне обладнання. Заміну шнура живлення на пошкоджені пристрої повинен робити кваліфікований персонал.



- Якщо з пристроєм потрібно провести якісь дії, відімкніть його від дошки й відправте до схваленого Виробником сервісного центру окремо (прасувальна дошка або бойлер).



УТИЛІЗАЦІЯ

Якщо пристрій слід викинути, відріжте шнур живлення.

ТЕХНІЧНІ ХАРАКТЕРИСТИКИ

Сумарна потужність: Див. етикетку на пристрої

Напруга: Див. етикетку на пристрої

Тиск: Див. етикетку на пристрої

Об'єм ємності для води: 1 літр

ЖОРСТКІСТЬ ВОДИ

Ваша прасувальна система з бойлером під тиском розрахована на роботу з нормальною водою з водогону. Однак, для подовження терміну служби пристрою рекомендується перевіряти жорсткість води за допомогою тестової палички, яка входить в комплект обладнання.

- Занурити паличку (якщо входить в комплект) на одну секунду в склянку води
- Витягнути й струсити рештки води
- Через одну хвилину порівняти з наступною шкалою
- Кольорові квадратики показують жорсткість води
- Тестову паличку можна використати лише один раз

ЯКІСТЬ ВОДИ			ВОДА, ЩО ВИКОРИСТОВУЄТЬСЯ	
			ПИТНА ВОДА	ДЕМІНЕРАЛІЗОВАНА ВОДА
	Дуже м'яка	(<3°dH/<3.75°e/<5.4°f)	100%	0%
	М'яка	(>4°dH/>5°e/>7.2°f)	100%	0%
	Відн. жорстка	(>7°dH/>8.75°e/>12.6°f)	100%	0%
	Жорстка	(>14°dH/>17.5°e/>25.2°f)	50%	50%
	Дуже жорстка	(>21°dH/>26.25°e/>37.8°f)	50%	50%

В ЧОМУ ПРОБЛЕМИ?

Інколи причину проблеми можна легко усунути перевіривши кілька простих пунктів.

Важливо! Для гарантування ідеальної роботи прасувальної системи слід регулярно видаляти накип з бойлера.

ПРАСКА

ПРОБЛЕМА	ПРИЧИНА	РІШЕННЯ
<ul style="list-style-type: none"> Праска не нагрівається; 	<ul style="list-style-type: none"> Ручка термостата праски (3) в положенні MIN «мінімум»; На розетку не подається електроенергія; 	<ul style="list-style-type: none"> Виставити ручку в правильне положення Перевірити, чи подається на розетку електроенергія, включивши в неї інший пристрій.
<ul style="list-style-type: none"> Праска нагрівається, але при натисканні кнопки подачі пари (4) пара не виходить або її виходить дуже мало; 	<ul style="list-style-type: none"> Бойлер пустий; Ручка пари (17) у положенні MIN "мінімум"; Ручка пари забилася накипом; Бойлер забився накипом; 	<ul style="list-style-type: none"> Залити воду в бак. Повернути ручку подачі пари в положення MAX. Повернути ручку подачі пари (17) вліво й вправо кілька разів. Видалити накип із бойлера згідно з інструкцією.
<ul style="list-style-type: none"> З підшови праски капає вода; 	<ul style="list-style-type: none"> Термостат праски (3) не виставлено в положення «пара» «●●●»; Конденсат пари у з'єднувальній трубці бойлера; 	<ul style="list-style-type: none"> Повернути ручку в положення «пара» «●●●» На початку прасування невелика кількість капаючої води – це цілком нормально.
<ul style="list-style-type: none"> З кришки бойлера (15) виходить пара або вода коли вона відкрита для видалення накипу; 	<ul style="list-style-type: none"> Кришка (15) не затягнута; Зношена прокладка кришки; 	<ul style="list-style-type: none"> Щільно закрутити кришку (15). Замінити прокладку.
<ul style="list-style-type: none"> Праска бруднить тканину; 	<ul style="list-style-type: none"> В воду потрапили ароматизатори чи добавки; 	<ul style="list-style-type: none"> Використовуйте лише воду з водогону або демінералізовану воду відомого походження.
<ul style="list-style-type: none"> Кольорова тканина починає блищати; 	<ul style="list-style-type: none"> Неправильний спосіб прасування; 	<ul style="list-style-type: none"> Упевніться в тому, що температура прасування відповідає вказаній на ярликові. Прасуйте одягу зі зворотної сторони або через ганчірку. Використовуйте оригінальну підшову з тефлоновим покриттям, яка доступна як аксесуар.

ПРАСУВАЛЬНА ДОШКА

ПРОБЛЕМА	ПРИЧИНА	РІШЕННЯ
<ul style="list-style-type: none">• Функція всмоктування / видування не працює;• Під час прасування чохол дошки стає вологим;• Дошка «протікає» після прасування;	<ul style="list-style-type: none">• Перемикач ВИКЛ/праска/бойлер (б) в положенні ВИКЛ;• На розетку не подається електроенергія;• Використовується занадто багато пари;• Краплі з підшови праски;• Тривале використання пари при ввімкнутій функції видування може призвести до крапель води, які падають з дошки;	<ul style="list-style-type: none">• Перевести перемикач (б) в положення бойлера;• Перевірити, чи подається на розетку електроенергія, включивши в неї інший пристрій.• Зменшити пару; занадто багато пари не полегшує прасування.• Кілька крапель води на початку прасування є нормальним явищем; збільште температуру праски.• Не подавайте занадто багато пари при використанні функції видування

Якщо після всіх цих перевірок пристрій все ще не працює нормально, рекомендується звернутися до одного з схвалених виробником сервісних центрів.

Лише схвалені виробником сервісні центри мають необхідні знання й запасні частини, які дозволяють зробити якісний ремонт.

Щоб надійність і безпека нашої продукції не змінювалися з часом, вимагайте й використовуйте лише оригінальні запасні частини й аксесуари, які доступні в схвалених виробником сервісних центрах.



Цей символ на приладі чи пакуванні означає, що прилад не можна розглядати як побутові відходи. Його слід передавати до спеціального пункту збирання й переробки електричного й електронного обладнання.

Упевнившись в тому, що цей прилад утилізується вірно ви допомагаєте попередити можливі негативні впливи на довкілля й здоров'я людей, які могли б виникнути у випадку неправильної утилізації цього приладу. Для отримання більш детальної інформації щодо переробки цього приладу зверніться до місцевих органів влади, до вашої служби по утилізації відходів або до магазину, в якому ви придбали прилад.

Офіційний дистриб'ютор в Україні – ТОВ «Беккер-Україна»
вул. Василя Верховинця, 12, офіс 504 – 03148, Київ
www.becker.ua | office@becker.ua | +38 (044) 390 71 18
Центральний сервісний центр в м. Київ: +38 (044) 390 71 18 / +38 (067) 242 62 04