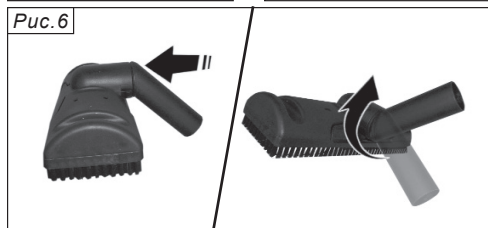
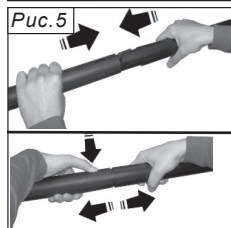
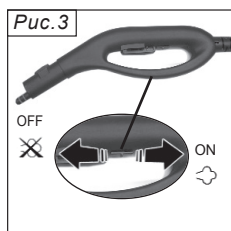
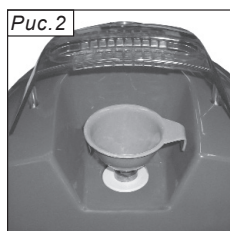
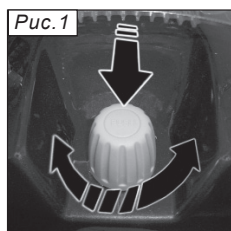
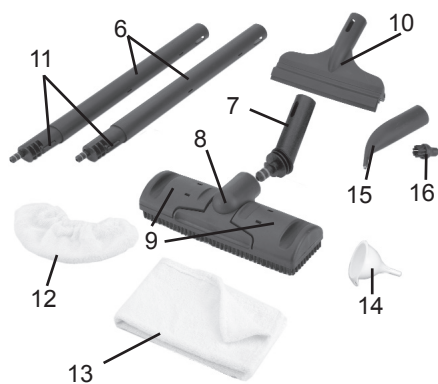
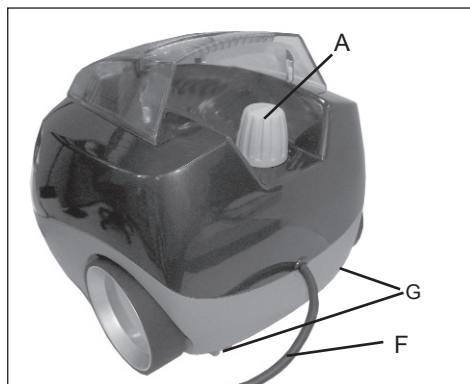
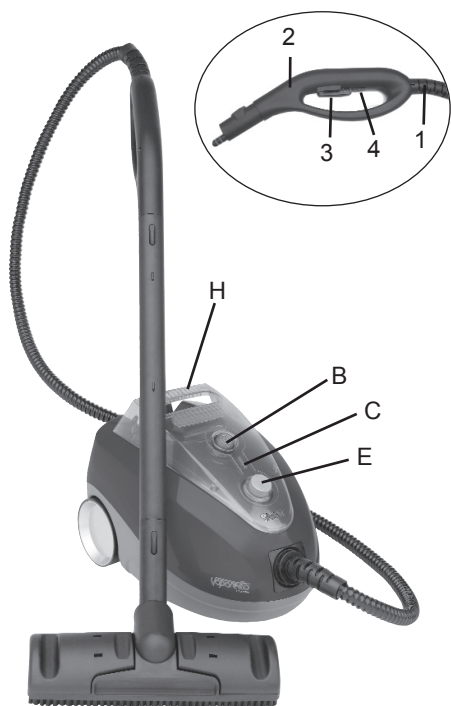


Vaporetto®

FLASH





VAPORETTO FLASH

- A) Запатентованная крышка безопасности
- B) Кнопка включения/выключения парогенератора
- C) Индикатор готовности пара
- E) Кнопка регулировки пара
- F) Электрический кабель
- H) Ручка для переноски

АКСЕССУАРЫ

- 1) Гибкий шланг
- 2) Паровой пистолет
- 3) Рычаг подачи пара
- 4) Безопасная кнопка
- 6) Удлинительные трубки
- 7) Переходник для большой щетки
- 8) Большая щетка
- 9) Зажимы для салфетки
- 10) Насадка для мытья окон
- 11) Кнопка для фиксирования аксессуаров
- 12) Махровая салфетка
- 13) Х/б салфетка
- 14) Воронка
- 15) Насадка 120° C
- 16) Маленькая круглая щетка для насадки 120° C

Перед эксплуатацией внимательно прочтите инструкции и убедитесь, что все, использующие данное устройство, ознакомлены с данными инструкциями и предупреждениями.

Любое использование изделия не в соответствии с данными инструкциями означает автоматическое прекращение действия гарантии. Изделие можно подключать только к электрической сети с напряжением 220 В и частотой 50 Гц. Внимание — розетка должна иметь заземление!

- Ни в коем случае не заливайте в котел моющие средства или дистиллированную воду.
- Не заливайте воду в горячий котел, дайте ему остыть.
- Перед отсоединением изделия от сети, выключите кнопку включения.
- Не выдергивайте изделие за шнур из сети.
- Не позволяйте электрошнuru перекручиваться растягиваться,

контактировать с острыми или горячими предметами.

- Не пользуйтесь изделием, если электрошнур поврежден.
- При необходимости замены электрошнура обращайтесь только в авторизованные технические центры Polti.
- Не помещайте изделие, электрошнур или вилку от него в воду или другие жидкости.
- Не трогайте изделие, подсоединенное к сети влажными руками.
- Не пользоваться изделием босиком.
- Не пользоваться изделием в непосредственной близости к ванным, раковинам, душевым или большим емкостям с водой.
- Не оставляйте без присмотра включенное изделие.
- Не позволяйте детям или лицам незнакомым с правилами эксплуатации изделия пользоваться им.
- Запрещено использовать изделие в помещениях, где существует риск взрыва.
- Не использовать изделие вблизи от токсических субстанций.
- Не кладите горячее изделие на поверхности, чувствительные к высоким температурам.
- Не оставляйте изделие под дождем и ветром,
- Не оставляйте изделие вблизи от обогревательных приборов и других источников тепла.
- Не подвергайте изделие воздействию высоких температур.
- Не нажимайте кнопки с излишним усилием или с помощью других предметов, таких как ручки и т.д.
- Всегда оставляйте изделие на стабильных поверхностях.
- В случае случайного падения изделия необходимо обратиться в авторизованный технический центр Polti.
- В случае поломки изделия отключите его от электросети. Не пытайтесь разобрать его, а обратитесь в авторизованный технический центр Polti.
- Для сохранения гарантированной безопасности изделия используйте только оригинальные запасные части, одобренные производителем.
- Не наматывайте электрошнур вокруг изделия, особенно если оно горячее.
- При заливке воды, отключайте изделие от электросети.
- Во время работы изделие должно находиться в горизонтальном положении.
- Никогда не направляйте струю пара на электрические (электронные) устройства.
- Перед чисткой изделия дайте ему остыть.
- Перед тем как убрать изделие, убедитесь, что оно полностью остыло.

- Изделие оборудовано специальными компонентами, обеспечивающими безопасность. Их замена должна производиться только соответствующим квалифицированным техником.
- Не направляйте струю пара на животных или людей. Возможны ожоги.
- Никогда не подставляйте руки под струю пара. Возможны ожоги!
- Рекомендуем отсоединять изделие от сети, когда Вы им не пользуетесь.
- При повторном заливе воды в котел лучше заливать горячую, а не холодную воду. Делайте это медленно, держа лицо в отдалении. Иначе может возникнуть выброс пара или брызг, так как котел еще горячий.
- Убедитесь, что запатентованная крышка безопасности полностью и правильно закручена, иначе возможен выброс горячего пара из-под нее.
- Не выливайте воду из котла, пока она горячая.
- Не откручивайте крышку безопасности, пока изделие работает.
- Проверяйте крышку безопасности и прокладку. В случае необходимости замените их в авторизованном техническом центре Polti.

ПРАВИЛЬНОЕ ИСПОЛЬЗОВАНИЕ ИЗДЕЛИЯ

Данное изделие предназначено для использования дома в соответствии с данными инструкциями. Обязательно внимательно ознакомьтесь с ними и сохраните их, так как они могут понадобиться в будущем.

Polti снимает с себя всякую ответственность за ущерб, нанесенный в результате ненадлежащего использования изделия в разрез с данными инструкциями.

Перед отправкой с завода все изделия проходят строгие испытания, поэтому в Ваш Vaporetto уже залита вода. При первом использовании рекомендуется не доливать воду в котел, пока подача пара не прекратится.

ПОДГОТОВКА К ЭКСПЛУАТАЦИИ

- Открутите крышку безопасности **(А)** (рис. 1). Аккуратно и без перелива наполните котел водой, используя воронку **(14)** (рис. 2).

Вода содержит магний и минеральные соли. Это приводит к образованию накипи. Для избежания проблем, вызываемых накипью, необходимо прополоскать водой и опорожнить котел после каждых 3-4 использований. В регионах с жесткой водой мы рекомендуем пользоваться средством от накипи KALSTOP FP 2003, созданным на натуральной основе декальцинатор воды, препятствующим образованию накипи и разрушающим ее, который сделает это простым ополаскиванием котла с небольшим количеством воды. Таким образом тормозится образование ржавчины и защищаются стенки котла. KALSTOP Вы можете приобрести у авторизованных дилеров Polti.

- Аккуратно и плотно закрутите крышку безопасности. Убедитесь, что патентованная крышка безопасности **(А)** полностью и правильно закручена, в противном случае пар может вырваться из-под крышки. Не открывайте крышку безопасности, пока устройство работает.
 - Вставьте вилку в заземленную розетку с напряжением 230 — 240 В.
- Предупреждение: ни в коем случае не оставляйте воронку в отверстии для залива воды, когда устройство подключено к сети. Опасность ожогов!

ИНСТРУКЦИИ ПО ЭКСПЛУАТАЦИИ

- Нажмите кнопку включения котла **(В)**.
 - Дождитесь пока индикатор давления **(С)** загорится. Теперь VAPORETTO готов к работе.
 - Паровой пистолет **(2)** имеет безопасный переключатель **(4)**, который предотвращает случайный выход пара из-за неосторожных действий детей или людей, незнакомых с правилами эксплуатации изделия. Когда переключатель **(4)** находится в положении “OFF” (выкл.), рычаг, контролирующий выход пара закрыт (рис. 3). В случае если включенное в сеть изделие остается на время без присмотра, рекомендуется установить переключатель в положение “OFF” (выкл.).
- Чтобы включить выход пара, установите переключатель **(4)** в положение “ON” (вкл.) и приведите в действие рычаг подачи пара **(3)**. Первый выход пара может содержать несколько капель воды из-за недостаточной термостабилизации внутри гибкого шланга. Мы бы рекомендовали Вам выход первого пара направить в сторону на старую салфетку, пока не установится постоянное давление пара и он не станет однородным.
- ВНИМАНИЕ:** индикатор давления **(С)** может загораться и гаснуть во время работы VAPORETTO. Это нормально и свидетельствует о том, что аппарат поддерживает правильное и постоянное давление.

РЕГУЛИРОВКА ПАРА

VAPORETTO оснащен кнопкой регулировки пара **(Е)** (рис.4). Вы можете увеличить выход пара, вращая кнопку против часовой стрелки. Вращение по часовой стрелке уменьшает поток пара. Несколько советов по выбору уровня пара:

- Сильный пар: для застарелой грязи, пятен, жира, дезинфекции.
- Нормальный пар: для ковров, паласов, стекла, плитки и т.д.
- Деликатный пар: для увлажнения растений, чистки деликатных тканей,

обивки, обоев и т.д.

Пожалуйста, прочтите предупреждение о чистке нейлона, вельвета и других деликатных тканей или деревянных поверхностей.

ПОДСОЕДИНЕНИЕ АКСЕССУАРОВ

- Для соединения аксессуаров просто сдвигайте их пока фиксаторы **(11)** не встанут на место (рис. 5).
- Для отсоединения аксессуаров просто нажмите на кнопку **(11)** и разъедините их.
- Перед использованием убедитесь, что аксессуары соединены правильно.

НЕХВАТКА ВОДЫ

Когда пар перестает выходить из устройства необходимо выполнить следующие действия:

- Выключите котел (**кнопка В**).
- Отключите кабель (**F**) от сети.
- Подождите несколько минут, чтобы котел остыл.
- Открутите против часовой стрелки крышку безопасности (**A**).
- Когда котел остынет, залейте в него воду, как описано в параграфе 1 раздела «ПОДГОТОВКА К РАБОТЕ». Если котел еще не остыл, рекомендуем заливать воду небольшими порциями, чтобы избежать брызг из котла. Закрывайте открытую кожу при наполнении котла.

МЕРЫ ПРЕДОСТОРОЖНОСТИ

- При чистке электродуховок, холодильников и других электрических изделий всегда выключайте их из сети. Дайте им просохнуть перед повторным включением в сеть.
- Перед чисткой кожи, дерева, деликатных тканей таких, как бархат изучите инструкции от производителей. Чистите, подавая пар на безопасном расстоянии, пользуясь салфеткой. Перед началом чистки сделайте тест на небольшом скрытом участке материала. Дайте этому участку просохнуть, чтобы увидеть реальные результаты, воздействие на цвет и структуру материала перед дальнейшей его чисткой.
- При чистке деревянных поверхностей будьте осторожны, так как длительная чистка паром может оказать воздействие на пропитанную воском деревянную поверхность, блеск и цвет дерева. Рекомендуем чистить

такие поверхности, используя салфетку, на которую предварительно подается пар.

- Обратите особое внимание на чистку кирпичных полов: слишком долгое воздействие пара может повредить воск, яркость и цвет таких поверхностей.

- При чистке особо деликатных поверхностей (синтетические материалы, лакированные поверхности) рекомендуем пользоваться маленькой щеткой с надетой на нее специальной салфеткой (или даже двумя), чтобы уменьшить мощность пара, включив при этом пар на минимальном уровне. Всегда проверьте сначала на незаметных участках, тщательно высушите и, если все прошло успешно, чистите той же насадкой, уровнем пара и расстоянием до обрабатываемой поверхности.

- При чистке поверхностей из стекла при низких температурах необходимо нагреть стекло, подавая на него пар на расстоянии 50 см.

- Для увлажнения и чистки комнатных растений подавайте на них пар на расстоянии 50 см.

ПАРОВОЙ ПИСТОЛЕТ (2)

Паровым пистолетом можно пользоваться без присоединения насадок для удаления загрязнений, требующих более сильного прямого воздействия.

Чем хуже удаляется грязь, тем ближе необходимо поднести паровой пистолет. После обработки паром остатки загрязнения необходимо удалить салфеткой.

Использование парового пистолета особенно эффективно при:

- удалении пятен с ковров и ковровых покрытий перед последующей их чисткой большой щеткой;
- чистке поверхностей из нержавеющей стали, стекол, зеркал, эмалированных поверхностей;
- чистке труднодоступных участков - углов, щелей;
- чистке духовок, холодильников, морозильных камер (включая быструю разморозку);
- удалении запахов с одежды.

Для чистки удаленных участков паровой пистолет можно удлинить при помощи одной или двух трубок.

БОЛЬШАЯ ЩЕТКА (8)

Соедините переходник для большой щетки (7) и большую щетку (8), как показано на рис. 6.

Для мытья пола закрепите зажимами (9) чистую салфетку (13) и двигайте

ей вперед-назад без нажима. Когда одна сторона салфетки/тряпки станет грязной, переверните ее и закрепите другой стороной. Используйте щетку без салфетки для чистки особо загрязненных участки, засохшей грязи, швов между плиток, производя чистку боковыми движениями. Трудно доступные углы и пятна обрабатываются паром из пистолета, затем грязь собирается тряпкой.

Для обработки вертикальных поверхностей, потолков, обоев, плафонов на щетку одевается сухая салфетка/тряпка (идеально подходит старое махровое полотенце). Мягкие хлопчатобумажные салфетки прекрасно подходят для чистки поверхностей из стекла. Щетка обматывается салфеткой, закрепляется зажимами (9). Стекло (зеркало) чистится паром для удаления жировой пленки и грязи. В конце рекомендуется обработать еще раз поверхность паром из пистолета и вытереть сухой салфеткой или тряпкой. В холодное время года рекомендуется сначала подогреть стекла паром из пистолета на расстоянии 50 см, после чего приступить к мойке окон.

Vaporetto идеально подходит для чистки синтетических или шерстяных паласов и ковров. С его помощью ковры/паласы можно обрабатывать любое количество раз, не опасаясь повреждений. При этом они высыхают практически сразу. Сначала поверхность надо обработать щеткой без салфетки, чтобы отпарить грязь, а затем обернуть щетку х/б салфеткой, закрепить ее специальными зажимами. Обработать палас/ковер, быстро двигая щеткой без нажима в разных направлениях, не задерживаясь надолго на отдельных участках. Если палас очень грязный или перенасыщен моющими средствами, результаты будут видны после нескольких сеансов уборки при помощи Vaporetto. Для удаления стойких пятен их сначала надо обработать паром из парового пистолета с расстояния 5-10 см и энергично потереть салфеткой/тряпкой.

НАСАДКА ДЛЯ МЫТЬЯ ОКОН (10)

Окна моются в два этапа:

- увлажните паром поверхность, чтобы растворить грязь, используя рычаг подачи пара (3);
- протрите поверхность движениями сверху вниз насадкой для мытья окон (10).

Насадка для окон (10) также может использоваться как щетка в местах, где использование большой щетки неудобно. Просто наденьте на насадку махровую салфетку (12) и чистите ткани (после тестирования в незаметных местах), обивку, засохшую грязь и пр.

НАСАДКА 120° С (15)

Насадка 120° С может быть присоединена прямо к паровому пистолету или через 1 - 2 соединительные трубки. Она позволяет получить мощную струю концентрированного пара, проникающего даже в самые труднодоступные места такие, как батареи отопления, дверные и оконные косяки, жалюзи. Чтобы удалить засохшую грязь с небольших поверхностей, таких как части плиты, рулонные шторы или смесители, наденьте на насадку 120° С круглую щетку **(16)**, которая сочетает механическое воздействие щетины с паром для удаления самой застарелой грязи.

Не используйте круглую щетку для особенно деликатных поверхностей, так как это может повредить их.

СОВЕТЫ ПО УХОДУ ЗА VAPORETTO

- Перед выполнением любых действий по уходу за изделием, убедитесь, что оно отключено от сети.
- Для поддержания эффективности рекомендуется сливать из него воду и прополаскивать по крайней мере один раз в месяц. При этом из котла удаляется накипь. Никогда не выливайте из Vaporetto воду, пока она не остыла.
- После использования щетки должны остыть в естественном положении, чтобы ворс не деформировался.
- Для чистки корпуса, воспользуйтесь влажной тряпкой. Ни в коем случае не пользуйтесь растворителями или моющими средствами, которые могут повредить материал корпуса.

ПРЕДУПРЕЖДЕНИЕ

В случае поломки или повреждения изделия не пытайтесь починить его сами, а обратитесь в сервисный центр.

ФИРМА POLTI НЕ НЕСЕТ ОТВЕТСТВЕННОСТИ ЗА НЕСЧАСТНЫЕ СЛУЧАИ, ПРОИЗОШЕДШИЕ ПРИ ИСПОЛЬЗОВАНИИ VAPORETTO БЕЗ СОБЛЮДЕНИЯ ВЫШЕ ПРИВЕДЕННЫХ ИНСТРУКЦИЙ.



www.becker.ua